

SE

Transferpapper för mörka bomullstyger.

Skriv ut motivet

- Kontrollera först att utskriften kommer att ske på den vita sidan av transferpappret.
- Välj utskrift med så hög kvalitet som möjligt (2880 dpi).

Så här använder du transferpapper:

Detta transferpapper kan användas på mörka bomullstyger.

1. När du har skrivit ut motivet, klipp ut det med en marginal på 5 mm.
2. Vrid termostaten på strykejernet till *bomull* (●●●). Ångfunktionen ska vara av.
3. Lägg plagget på strykbrädan och stryk det.
4. Dra bort det rutiga skyddspappret från folien och placera folien på tyget med *motivet vänt uppåt*.
5. Lägg det medföljande mellanlaggs-pappret på folien/motivet och tryck strykejernet hårt mot pappret i 60–90 sekunder.

Observera!

- Vänd alltid plagget med avigsidan utåt vid tvätt.
- Tvätta plagget separat och i max. 40°.
- Använd inte blekmedel.
- Stryk inte direkt på motivet.
- Vrid inte ur plagget när det har tvättats.
- Låt plagget torka genast efter tvätt.
- Motivet kan blekna och/eller skadas om plagget tvättas ofta.
- Detta transferpapper kan användas på bomullstyger, men inte på nylon och liknande material.
- Barn ska använda transferpapper tillsammans med en vuxen.

NO

Transferpapir for mørkt bomullsstoff.

Skriv ut motivet

- Kontroller først at utskriften kommer på den hvite siden av transferpapiret.
- Velg utskrift med så høy kvalitet som mulig (2880 dpi).

Slik bruker du transferpapir:

Dette transferpapiret kan brukes på mørkt bomullsstoff.

1. Når du har skrevet ut motivet, klipp det ut med en margin på 5 mm.
2. Vri termostaten på strykejernet til *bomull* (●●●). Dampfunksjonen skal være av.
3. Legg plagget på strykebrettet, og stryk det.
4. Dra av det rutete beskyttelse-papiret fra folien, og plasser folien på stoffet med *motivet vendt oppover*.
5. Legg det medfølgende mellomleggspapiret på folien/motivet, og trykk strykejernet hardt mot papiret i 60–90 sekunder.

Obs!

- Vend alltid plagget med vrangsidan ut ved vask.
- Vask plagget separat og i maks. 40 °C.
- Bruk ikke blekemiddel.
- Stryk ikke rett på motivet.
- Vri ikke plagget etter vask.
- La plagget tørke straks etter vask.
- Motivet kan blekne og/eller bli skadet om plagget vaskes ofte.
- Dette transferpapiret kan brukes på bomullsstoff, men ikke på nylon og lignende materialer.
- Barn skal bruke transferpapir sammen med en voksen.

FI

Tummille puuvillakankaille tarkoitettu siirtopaperi

Tulosta kuva

- Tarkista ensin, että kuva tulostetaan siirtopaperin valkoiselle puolelle.
- Valitse mahdollisimman laadukas tulostus (2880 dpi).

Siirtopaperin käyttäminen

Tätä siirtopaperia voi käyttää tummille puuvillakankaille.

1. Kun olet tulostanut kuvan, leikkaa se irti. Jätä sen ympärille 5 mm tyhjää tilaa.
2. Käännä silitysraudan termostaatti asentoon *puuvilla* (●●●). Höyryn on oltava poistettu käytöstä.
3. Aseta vaate silitysraudalle ja silitä se.
4. Irrota ruudullinen suojava-paperi kalvosta. Aseta kalvo kankaalle *kuvapuoli ylöspäin*.
5. Aseta mukana toimitettu välipaperi kalvon/kuvan päälle. Paina paperia silitysraudan avulla voimakkaasti 60–90 sekuntia.

Huomio!

- Pese vaate aina nurinpäin käännettynä.
- Pese vaate erikseen lämpötilassa 40°.
- Älä käytä valkaisuinetta.
- Älä silitä kuvaa.
- Älä väännä pestyä vaatetta kuivaksi.
- Anna vaateen kuivua heti pesemisen jälkeen.
- Kuva voi haalistua ja/tai vaurioitua, jos vaatetta pestään usein.
- Tätä siirtopaperia voi käyttää puuvillakankaille, mutta ei nylonille eikä vastaaville materiaaleille.
- Lasten on käytettävä siirtopaperia yhdessä aikuisen kanssa.

DK

Transferpapir til mørkt bomuldstøj.

Udskriv motivet

- Kontroller først, at udskriften er på transferpapirets hvide side.
- Vælg udskrift med så høj kvalitet som mulig (2880 dpi).

Sådan bruger du transferpapir:

Dette transferpapir kan anvendes på mørkt bomuldstøj.

1. Når du har udskrevet motivet, klipper du det ud med en margin på 5 mm.
2. Sæt strygejernets termostat på *bomuld* (●●●). Dampfunktionen skal være afbrudt.
3. Læg klædningsstykket på strygebrættet og stryk det.
4. Træk det ternede beskyttelsespapir fra folien og placer folien på tøjet med *motivet vendende opad*.
5. Læg det medfølgende mellem-lægspapir på folien/motivet og tryk strygejernets hårdt mod papiret i 60–90 sekunder.

Bemærk!

- Vend altid tøjet med vrangen udad ved vask.
- Vask tøjet separat og ved maks. 40°.
- Brug ikke blegemidler.
- Stryk ikke direkte på motivet.
- Vrid ikke tøjet, når det har været vasket.
- Lad tøjet tørre straks efter vask.
- Motivet kan blegne og/eller beskadiges, hvis tøjet vaskes ofte.
- Dette transferpapir kan bruges på bomuldstøj, men ikke på nylon og lignende materialer.
- Børn skal bruge transferpapiret sammen med en voksen.



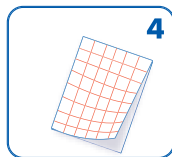
1



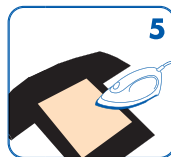
2



3



4



5



6

SE – Gör så här:

1. Gör ditt eget motiv.
2. Skriv ut motivet på ett transferpapper.
3. Klipp ut motivet.
4. Dra bort det rutiga skyddspappret från folien och placera folien på tyget med *motivet vänt uppåt*.
5. Lägg mellanlaggs-pappret på motivet och stryk.
6. Klart!

NO – Gjør slik:

1. Lag ditt eget motiv.
2. Skriv ut motivet på et transferpapir.
3. Klipp ut motivet.
4. Dra av det rutete beskyttelse-papiret fra folien, og plasser folien på stoffet med *motivet vendt oppover*.
5. Legg mellomleggspapiret på motivet og stryk.
6. Ferdig!

FI – Tee näin:

1. Laadi kuva.
2. Tulosta kuva siirtopaperille.
3. Leikkaa kuva irti.
4. Irrota ruudullinen suojava-paperi kalvosta. Aseta kalvo kankaalle *kuvapuoli ylöspäin*.
5. Aseta välipaperi kuvan päälle ja silitä.
6. Valmis!

DK – Gør sådan:

1. Lav dit eget motiv.
2. Udskriv motivet på et stykke transferpapir.
3. Klip motivet ud.
4. Træk det ternede beskyttelsespapir fra folien og placer folien på tøjet med *motivet vendende opad*.
5. Læg mellem-lægspapiret på motivet og stryk.
6. Færdig!