

**SE****Transferpapper för ljusa bomullstyger.****Skriv ut motivet**

- Kontrollera först att utskriften kommer att ske på den vita sidan av transferpappret.
- Välj utskrift "Print as Mirror Image" (skriv ut spegelvänt).
- Välj utskrift med så hög kvalitet som möjligt (2880 dpi).

**Så här använder du transferpapper:**

Detta transferpapper kan användas på ljusa bomullstyger.

1. När du har skrivit ut motivet, klipp ut det med en marginal på 5 mm.
2. Vrid termostaten på strykjärnet till *bomull* (●●●). Ångfunktionen ska vara av.
3. Lägg plagget på strykbrädan och stryk det.
4. Placera transferpappret med motivet mot tyget och tryck strykjärnet hårt mot det rutiga skyddspappret i 60–90 sekunder.
5. När pappret har svalnat, ta bort det från plagget.

**Observera!**

- Vänd alltid plagget med avigsidan utåt vid tvätt.
- Tvätta plagget separat och i max. 40°.
- Använd inte blekmedel.
- Stryk inte direkt på motivet.
- Vrid inte ur plagget när det har tvättats.
- Låt plagget torka genast efter tvätt.
- Motivet kan blekna och/eller skadas om plagget tvättas ofta.
- Detta transferpapper kan användas på bomullstyger, men inte på nylon och liknande material.
- Barn ska använda transferpapper tillsammans med en vuxen.

**NO****Transferpapir for lyst bomullsstoff.****Skriv ut motivet**

- Kontroller først at utskriften kommer på den hvite siden av transferpapiret.
- Velg utskrift "Print as Mirror Image" (skriv ut speilvendt).
- Velg utskrift med så høy kvalitet som mulig (2880 dpi).

**Slik bruker du transferpapiret:**

Dette transferpapiret kan brukes på lyst bomullsstoff.

1. Når du har skrevet ut motivet, klipp det ut med en margin på 5 mm.
2. Vri termostaten på strykejernet til *bomull* (●●●). Dampfunksjonen skal være av.
3. Legg plagget på strykebrættet, og stryk det.
4. Plasser transferpapiret med motivet mot stoffet, og trykk strykejernet hardt mot det rutete beskyttelsespapiret i 60–90 sekunder.
5. Når papiret er avkjølt, fjern det fra plagget.

**Obs!**

- Vend alltid plagget med vrangsidan ut ved vask.
- Vask plagget separat og i maks. 40 °C.
- Bruk ikke blekemiddel.
- Stryk ikke rett på motivet.
- Vri ikke plagget etter vask.
- La plagget tørke straks etter vask.
- Motivet kan blekne og/eller bli skadet om plagget vaskes ofte.
- Dette transferpapiret kan brukes på bomullsstoff, men ikke på nylon og lignende materialer.
- Barn skal bruke transferpapir sammen med en voksen.

**FI****Vaaleille puuvillakankaille tarkoitettu siirtopaperi****Tulosta kuva**

- Tarkista ensin, että kuva tulostetaan siirtopaperin valkoiselle puolelle.
- Valitse tulostus peilikuvana.
- Valitse mahdollisimman laadukas tulostus (2880 dpi).

**Siirtopaperin käyttäminen**

Tätä siirtopaperia voi käyttää vaaleille puuvillakankaille.

1. Kun olet tulostanut kuvan, leikkaa se irti. Jätä sen ympärille 5 mm tyhjää tilaa.
2. Käännä silitysraudan termostaatti asentoon *puuvilla* (●●●). Höyry on oltava poistettu käytöstä.
3. Aseta vaate silitysraudalle ja silitä se.
4. Aseta siirtopaperi kankaalle kuva alaspäin. Paina ruudulista suojapaperia silitysraudan avulla voimakkaasti 60–90 sekuntia.
5. Kun paperi on jäähtynyt, irrota se vaatteesta.

**Huomio!**

- Pese vaate aina nurinpäin käännettynä.
- Pese vaate erikseen lämpötilassa 40°.
- Älä käytä valkaisuainetta.
- Älä silitä kuvaa.
- Älä väännä pestyä vaatetta kuivaksi.
- Anna vaateen kuivua heti pesemisen jälkeen.
- Kuva voi haalistua ja/tai vaurioitua, jos vaatetta pestään usein.
- Tätä siirtopaperia voi käyttää puuvillakankaille, mutta ei nylonille eikä vastaaville materiaaleille.
- Lasten on käytettävä siirtopaperia yhdessä aikuisen kanssa.

**DK****Transferpapir til lyst bomuldstøj.****Udskriv motivet**

- Kontroller først, at udskriften er på transferpapirets hvide side.
- Vælg udskrift "Print as Mirror Image" (udskriv spejlvendt).
- Vælg udskrift med så høj kvalitet som mulig (2880 dpi).

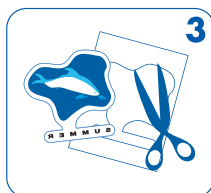
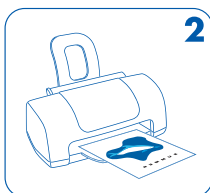
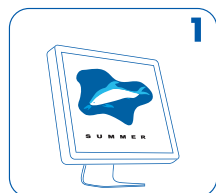
**Sådan bruger du transferpapir:**

Dette transferpapir kan anvendes til lyst bomuldstøj.

1. Når du har udskrevet motivet, klipper du det ud med en margin på 5 mm.
2. Sæt strygejernets termostat på *bomuld* (●●●). Dampfunktionen skal være afbrudt.
3. Læg klædningsstykket på strygebrættet og stryg det.
4. Placer transferpapiret med motivet mod tøjet og tryk strygejernet hårdt mod det ternede beskyttelsespapir i 60-90 sekunder.
5. Når papiret er kølet af, fjernes det fra tøjet.

**Bemærk!**

- Vend altid tøjet med vrangen udad ved vask.
- Vask tøjet separat og ved maks. 40°.
- Brug ikke blegemidler.
- Stryg ikke direkte på motivet.
- Vrid ikke tøjet, når det har været vasket.
- Lad tøjet tørre straks efter vask.
- Motivet kan blegne og/eller beskadiges, hvis tøjet vaskes ofte.
- Dette transferpapir kan bruges på bomuldstøj, men ikke på nylon og lignende materialer.
- Børn skal bruge transferpapiret sammen med en voksen.

**SE – Gör så här:**

1. Gör ditt eget motiv.
2. Skriv ut motivet på ett transferpapper.
3. Klipp ut motivet.
4. Stryk motivet på plagget.
5. Klart!

**NO – Gjør slik:**

1. Lag ditt eget motiv.
2. Skriv ut motivet på et transferpapir.
3. Klipp ut motivet.
4. Stryk motivet på plagget.
5. Ferdig!

**FI – Tee näin:**

1. Laadi kuva.
2. Tulosta kuva siirtopaperille.
3. Leikkaa kuva irti.
4. Silitä kuva kiinni vaatteeseen.
5. Valmis!

**DK – Gør sådan:**

1. Lav dit eget motiv.
2. Udskriv motivet på et stykke transferpapir.
3. Klip motivet ud.
4. Stryg motivet på tøjet.
5. Færdig!