

# ÄGARHANDBOK

Användning och underhåll av din elsparkcykel

# EIERHÅNDBOK

Bruk og vedlikehold av elsparkesykkelen din

# KÄYTTÖOHJE

Sähköpotkulaudan käyttö ja huoltaminen

# EJERENS HÅNDBOG

Brug og vedligeholdelse af dit elløbehjul



# E-KICK BIKE



**EU- FÖRSÄKRAN OM ÖVERENSSTÄMMELSE  
EU-VAATIMUSTENMUKAISUUSVAKUUTUS  
EC DECLARATION OF CONFORMITY**

**EF-OVERENSSTEMMELSESERKLÆRING  
EF-SAMSVARSERKLÆRING**



Produkt nr/ Produkt nr/ Tuotenro/ Produkt nr/ Product no: 27-1108  
Produkttnamn/ Produkt navn/ Tuotenimi/ Produkt navn/ Product name:

E-KICKBIKE

**BILTEMA**  
**Garnisonsgatan 26, 2nd FL**  
**SE-254 66 HELSINGBORG**  
**SWEDEN**

Denna försäkran om överensstämmelse utfärdas på tillverkarens eget ansvar.  
Denne overensstemmelseserklæring udstedes på fabrikantens ansvar.  
Tämä vaatimustenmukaisuusvakuutus on annettu valmistajan yksinomaisella vastuulla.  
Denne samsvarserklæringen er utstedt på produsentens eneansvar.  
This declaration of conformity is issued under the sole responsibility of the manufacturer.



Föremålet för försäkran ovan överensstämmer med den relevanta unionslagstiftningen om harmonisering: Genstanden för erklæringen, er i overensstemmelse med den relevante EF-harmoniseringslovgivning: Edellä kuvattu vakuutuksen kohde on asiaa koskevan unionin yhdenmukaistamisäädännön vaatimusten mukainen:  
Erklæringens gjenstand er i samsvar med de relevante deler av EØS sitt harmoniseringsregelverk:  
The object of the declaration is in conformity with the relevant Community harmonisation legislation:

Bicycle

Directive/Regulation	Harmonised standard
2006/42/EC	EN ISO 12100:2010 EN 15194:2017
2014/30/EU	EN 15194:2017
2011/65/EU	EN50581:2012

Undertecknat för/Underskrevet for og på vegne af/puolesta allekirjoittanut/Undertegnet for og på vegne av/Signed for and on behalf of: Biltema

HELSINGBORG 2019-12-02

**Magnus Skog**  
Product Manager

# BILTEMA

# VÄLKOMMEN

Tack för att du valde en elsparkcykel från Biltema!

Denna manual visar hur du använder din nya elsparkcykel samt ger goda råd och instruktioner om hur den ska skötas för att fungera bra och hålla länge.

Sparkcykelns säkerhet och funktionalitet kan kopplas samman med skötsel och underhåll. Genom att regelbundet ta hand om och vårda din elsparkcykel kommer den att bli ett roligare och säkrare transportmedel och du kommer att få ut mer av den.

Vi rekommenderar att du alltid vänder dig till Biltema om du känner dig osäker på hur elsparkcykeln ska justeras eller repareras.

Elsparkcykeln har en märkskylt med information om EN-standard samt tekniska specifikationer.

Lycka till med din nya elsparkcykel!

## INNEHÅLLSFÖRTECKNING

### **EU-försäkran om överensstämmelse**

1. Generellt om eldrivna personfordon
2. Teknisk specifikation
3. Säkerhetsföreskrifter
4. Säkerhetsinformation märkning
5. Elsparkcykelns delar
6. Batteri
7. Kontrollpanel
8. Fälla upp och fälla ihop sparkcykeln
9. Köra elsparkcykel
10. Skötselråd
11. Avfallshantering
12. Felsökning

## 1. GENERELLT OM ELDRIVNA PERSONFORDON (EPF)

Eldrivna enpersonsfordon (EPF) är ett samlingsnamn för en grupp av fordon som numera är vanliga i trafiken. Som EPF räknas segways, elscootrar, elsparkcyklar, hoverboards och flera andra fordonstyper.

I Sverige klassas dessa fordon som cykel och är därför tillåtna på allmänna vägar så länge de har en maxhastighet på 20 km i timmen och en kontinuerlig märkeffekt på max 250 W.

EPF klassas idag som cykel enligt lag (2001:559)\* om vägdefinitioner, under förutsättning att de uppfyller följande definition:

*”Ett eldrivet fordon utan tramp- och vevanordning som är inrättat huvudsakligen för befordran av en person, inrättat för att föras av den åkande och är konstruerat för en hastighet av högst 20 kilometer i timmen”.*

**OBS!** För elsparkcyklar (max 20 km/tim) gäller alltså samma regler som för cykel, inklusive krav på utrustning som ringklocka, broms samt lampor och reflexer vid mörkerkörning.

\* Riksdagen.se

### Klassificering av eldriven Kick Bike

Kontrollera gällande lagar och regler i ditt land för eldrivna sparkcyklar innan cykeln används. Det kan finnas krav på bland annat ålder på förare, reflexer, belysning och ljudsignal. Det kan även vara så att fordonet inte får framföras på allmän väg eller cykelstig i ditt land. Lagarna uppdateras ofta eftersom elsparkcykeln är en ganska ny typ av fordon på marknaden och det är ditt ansvar som konsument att hålla dig uppdaterad om reglerna.

### Regler för Sverige

- Eldrivna enpersonsfordon (EPF) är ett samlingsnamn för en grupp av fordon. Bland denna fordonstyp räknas elsparkcyklar. I Sverige klassas dessa fordon som cykel och är därför tillåtna på allmänna vägar, så länge de når en max-hastighet på 20 km/h och har en kontinuerlig märkeffekt på max 250 W.
- I huvudsak och i första hand ska den framföras på gång och cykelbanor. Om det är lämpligare med tanke på färdmålet får den framföras på körbanan och i så fall på höger sida, likt en cykel.
- Den ska, vid färd i mörker, ha godkända reflexer fram, bak och på sidorna, samt belysning fram och bak. Den ska ha ringklocka eller annan ljudanordning. HjälmkraV gäller, precis som för cykel, upp till 15 års ålder.
- Observera att det är lagligt att sälja fordon som inte uppfyller kraven ovan. Det åligger dig som konsument att se till att du färdas lagligt.

## 2. TEKNISK SPECIFIKATION

Material:	Ram och hjul av aluminium
Mått:	107 x 43 x 111,5 cm, hopfälld: 107 x 43 x 47 cm
Hjul:	Ø 8,5 tum
Maxhastighet:	20 km/tim
Bromsar:	Skivbroms bak och motorbroms fram
Max stigningsgrad:	15 %
Räckvidd:	23 km*
Maxlast:	100 kg
Motor:	Navmotor fram, ... 250 W
Batteri:	Li-ion 36 V/6 Ah/216 Wh
Laddtid:	5–6 timmar
Laddcykler:	Cirka 1000 laddningar. Cirka 80 % batterikapacitet kvar efter 300 laddningar (under optimala förhållanden och under förutsättning att batteriet sköts på rätt sätt).
Vikt:	12,1 kg
Kapslingsklass:	IPX4
Belysning:	LED, fram och bak

\*Maximal räckvidd uppnås med fulladdat batteri, omgivningstemp ca 25 °C, normal last, jämn torr väg och ingen vind.

### 3. SÄKERHETSFORESKRIFTER

Att åka elsparkcykel är förenat med risker. Var extra försiktig när du åker och utsatt inte dig själv och andra för risker.

- Elsparkcykeln är avsedd för en person. Kör aldrig med passagerare.
- Det finns risk för personskada när du åker elsparkcykel. Dessa risker uppstår främst om du tappar kontroll över sparkcykeln, om du faller eller kolliderar med något föremål eller person.
- Läs igenom manualen före användning och följ de anvisningar och varningar som finns här.
- Använd alltid godkänd hjälm och skydd när du åker. Undvik regn, vatten, våta ytor, hala, isiga och ojämna ytor, branta backar, trafik, sprickor, grus och sten och andra hinder som kan orsaka fall och plötsliga stopp.
- Åk inte på natten och på platser med dåligt ljus. Åk inte i trånga utrymmen.
- Tänk på att elsparkcykeln är ett tyst fordon. Var extra uppmärksam när du åker på platser och i områden där det finns andra trafikanter och där det vistas mycket människor. Det kan vara svårt för andra att uppfatta att du kommer åkande eftersom du inte hörs.
- Innan du ger dig ut på din första tur med din nya elsparkcykel ska du träna på att hålla balansen samt prova gas och bromsfunktioner på ett stort inhägnat område utan hinder och utan risk för att stöta på andra fordon eller trafikanter.
- Bromsarna justeras från fabrik, men efter transport samt på grund av temperaturskillnader bör dessa justeras igen innan första turen. Bromsarnas funktion ska också kontrolleras före varje tur för att säkerhetsställa funktionen.
- Kontrollera ALLA skruvar och bultar på din elsparkcykel innan färd, för att försäkra dig om att allt är åtdraget och sitter på plats.
- Kontrollera att hastighetsreglaget löper lätt och inte låser sig i något läge innan du ger dig iväg på tur.
- Kontrollera att halkskyddtejpen på ståplattan inte är sliten. Det ska vara bra grepp för att du på ett säkert sätt ska kunna stå stadigt.
- Inför varje färd med din elsparkcykel måste fällningsmekanismen för ramrör och styre kontrolleras så att dom är i sina rätta lägen.
- Fällningsmekanismerna är av en kraftig konstruktion i metall. Vid upp och nerfällning slits dessa med tiden och ett visst glapp kan uppstå. Detta är helt normalt, men vid för stort glapp kan din elektriska sparkcykel bli instabil och farlig att använda och vi avråder då starkt från att fortsätta använda den.
- Observera att bakskärmen inte är en fotbroms. Trampar man på skärmen så riskerar den att brytas.

- Styrlagret ska kontrolleras med jämna mellanrum och efter en tids användande kan detta behöva spännas. Är du osäker på hur detta görs så kontakta ditt närmaste Biltema varuhus.
- Användare av elsparkcykeln och medföljande laddare bör vara minst 16 år.
- Elsparkcykeln är inte avsedd för trick, ramp eller våldsamt körning. Detta kan medföra stora skador på dig själv och på din elsparkcykel.
- Håll båda fötterna på bräden och båda händerna på styret under färd.
- Stäng inte av strömmen under körning.
- Kör inte över hinder som är högre än 3 cm för att undvika att falla.
- Justera alltid styret till rätt höjd före avfärd.
- Åk aldrig fortare än du klarar av och var alltid beredd på att bromsa!
- Använd inte elsparkcykeln vid temperaturer under  $\pm 0^{\circ}\text{C}$ .
- Ladda batteriet minst en gång i månaden oavsett användning och batterikapacitet.
- Om du under garantitiden eller reklamations tiden får problem med din elsparkcykel kontakta ett Biltemavaruhus snarast. Låt aldrig tredjepart reparera eller modifiera din elsparkcykel eller dess tillbehör.
- Kontrollera gällande lagar och regler i ditt land för eldrivna sparkcyklar innan den används. Det kan finnas krav på bland annat ålder på föraren, reflexer, belysning och ljudsignal. Det kan även vara så att detta fordon inte får framföras på allmän väg eller cykelväg i ditt land. Lagarna uppdateras ofta eftersom detta är ett ganska nytt fordon på marknaden och det är ditt ansvar som konsument att hålla dig uppdaterad om reglerna.

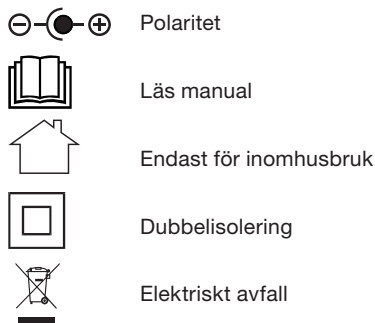
#### Batteri och laddare

- Läs instruktionerna innan du använder batteri och laddare.
- Batteriet ska laddas 4 timmar första gången.
- Se till att elsparkcykeln, dess batteri och laddaren har rumstemperatur när du börjar laddningen. Ett nyligen använt batteri är varmt.
- Använd inte elsparkcykeln direkt efter laddning, vänta tills batteriet har svalnat.
- Ladda alltid under uppsikt! Och inte under natten när du sover.
- Ha en brandvarnare och brandfilt i närheten.
- Vi rekommenderar att du har en brandsläckare avsedd för litiumbatterier i närheten.
- Vi rekommenderar LiPo påse vid laddning.
- Användare av medföljande laddare samt batteri bör vara minst 16 år.
- Använd endast medföljande original batteriladdare.
- Den medföljande batteriladdaren är endast avsedd för laddning av medföljande batteri.

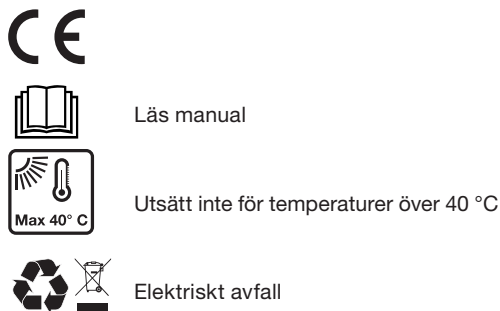
- Laddaren får endast användas i jordade uttag.
- Laddaren är avsedd för inomhusbruk i normal rumstemperatur.
- Koppla inte in laddaren om kontakten eller el-sparkcykeln är blöt/fuktig.
- Kontrollera att elkabeln är hel. Om elkabeln är skadad får laddaren inte användas.
- Täck inte över batteriet under laddning. Risk för överhettning.
- Koppla bort laddaren från nätet innan laddaren kopplas från batteriet.
- Fatta tag i stickkontakten när du ska dra ut den från eluttaget. Dra aldrig i elkabeln.
- Vidrör inte de två batterielektroderna samtidigt då det kan förorsaka en elstöt.
- Ladda batteriet på en välventilerad plats.
- För att förhindra risken för explosion, kortslut inte batteriet, samt skydda det från värme, direkt solljus och öppen eld.
- Använd inte batteriet om det är skadat på något sätt.
- Försök inte öppna, modifiera eller lödda batteriet. Det kan leda till överhettning, explosion, gnistor eller brand.
- Sänk aldrig ner batteriet i vatten och låt inte batteriets kontaktpoler bli blöta. Det kan leda till att batteriet blir överhettat, exploderar eller att det slår gnistor om batteriet.
- Kom ihåg! Underhållsladda batteriet en gång i månaden, så att det inte laddas ur helt och hållet, det kan skada batteriet.
- Observera att batteriet är en förslitningsdel och kapacitetsförlust med tiden är oundvikligt. Garanti-tiden täcker funktionsfel, inte kapacitetsförlust.
- Om du modifierar, eller själv byter ut, elektriska delar på elsparkcykeln eller använder annat än anvisat batteri, gäller inte garantin.
- Anlita alltid ditt Biltemavaruhus om elektriska delar behöver bytas ut.
- Sätt tillbaka gummiskyddet över laddningsporten efter avslutad laddning.
- Batteriet är utrustat med hårdvara för att förhindra överladdning, överurladdning, spänningsrusning, kortslutning och överhettning. Löser någon av dessa inbyggda säkringar ut kan batteriet i vissa fall bli obrukbart.
- **OBS!** Öppna aldrig underredet in till batteriet.
- Laddaren ska anslutas i ett vägguttag, laddaren ska inte anslutas till grenuttag eller förlängningskabel.

#### 4. SÄKERHETSINFORMATION MÄRKNING

##### Batteriladdaren är försedd med följande varningssymboler:



##### Batteriet är försett med följande varningssymboler:



##### Batteriet är försett med följande varningstext:

Får inte kortslutas

Får inte öppnas

Förbrukade batterier lämnas till återvinningsstation

Använd endast specificerad laddare

Får inte utsättas för eld, explosionsrisk

##### Elsparkcykeln är försedd med följande varningstexter:

This electrical scooter is made according to EN 15194:2017

20 km/h

250 W



**Varning!** Innan du åker, kontrollera alltid att elsparkcykeln är låst i uppfällt läge. Att handtagen är hårt åtskruvade och att bromsen fungerar.

## 5. ELSPARKCYKELNS DELAR

1. Styre
2. Hastighetsreglage
3. Display
4. Bromshandtag
5. Ramrör
6. Spak för hopfällning
7. Motor
8. Laddkontakt
9. Batteri
10. Stöd
11. Låsspärr
12. Broms-/bakljus
13. Skivbroms

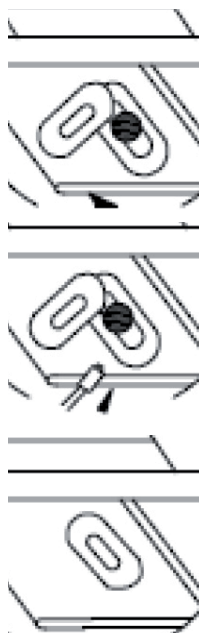
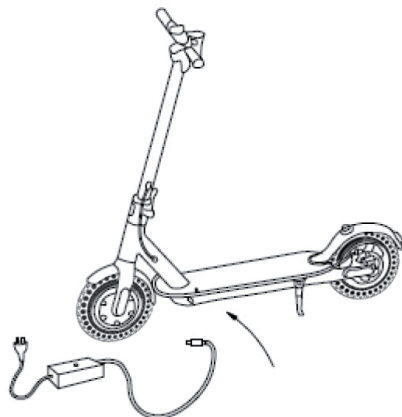


## 6. BATTERI

Elsparkcykeln har ett inbyggt Li-ion batteri med tillhörande batteriladdare som medföljer. Det finns ingen batteriindikator på själva batteriet utan endast i kontrollpanelen. Koppla in batteriladdaren och slå på strömmen för att läsa av laddstatusen på displayen. Batteriet går inte att ta ut och försök till detta kan leda till personskada.

### Batteriindikator

Fyra lägen visar batteriets laddstatus. När laddningen sjunkit till läge 1, är det dags att ladda batteriet.



### Ladda batteriet

Tänk på att:

- Använd alltid medföljande batteriladdare.
- Laddaren är avsedd för inomhusbruk i normal rumstemperatur.
- Håll uppsikt på elsparkcykeln under pågående laddning.

### Gör så här:

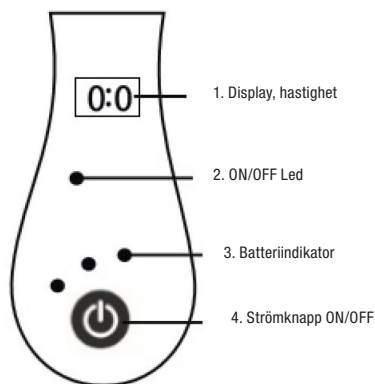
1. Öppna gummilocket till laddkontakten.
2. Anslut batteriladdaren till batteriet.
3. Anslut batteriladdaren till vägguttaget (230 V). Röd indikatorlampa lyser under laddningstiden.
4. Batteriet är fulladdat när indikatorlampan lyser grönt.
5. Koppla bort laddaren från vägguttaget.
6. Koppla bort laddaren från batteriet.

### Batteriladdning

Batteriet kan laddas dagligen, även om det inte är urladdat. Vi rekommenderar att du laddar efter varje åktur för att förlänga livstiden på batteriet. Underhållsladda batteriet en gång i månaden om du inte använder elsparkcykeln

OBS! Gummipluggen som skyddar laddporten måste alltid sitta på plats för att skydda mot fukt som annars kan tränga in.

## 7. KONTROLLPANEL



1. Slå på strömmen genom att hålla inne knappen, displayen tänds och en ljudsignal hörs. Slå av strömmen på samma sätt.
2. Sätt på ljuset genom att trycka en gång till på strömknappen, fram- och baklyset tänds.

Batteriindikatorn visar laddstatus från 1 till 4 med hjälp gröna lysdioder.



## 8. FÄLLA UPP OCH FÄLLA IHOP SPARKCYKELN

Ramröret fälls enkelt ner med hjälp av spaken för hopfällning, som sitter framtill på ramröret cirka 25 cm ovanför framhjulet.

1. Lossa först spärren genom att trycka in den lilla röda knappen på spaken, samtidigt som du drar ut spaken från ramröret.
2. Fäll ner ramröret och lås fast det i spärren som sitter på bakskärmen. Nu är elsparkcykeln låst i transportläge.
3. När du ska fälla upp elsparkcykeln gör du momenten ovan i omvänd ordning.



## 9. KÖRA ELSPARKCYKEL

### Förbered dig för start

1. Välj en öppen plats
2. Fäll upp sparkcykeln enligt instruktionerna

### Körning

1. Tryck på strömknappen för att starta displayen. Cykeln startar automatiskt i växel 1.
2. Elsparkcykeln har en säker startfunktion. Placera ena foten på brädan. För att elmotorn ska börja driva måste du ha lite fart. Sparka igång med andra foten och dra försiktigt i hastighetsreglaget. Elmotorn börjar driva och du åker iväg.
3. Du justerar hastigheten genom att dra och släppa på hastighetsreglaget. Anpassa farten till rådande förhållanden och vägens kondition.
4. När du åker se upp för personer eller hinder som kan dyka upp på färden. Du bromsar då med bromshandtaget och elmotorn slutar driva när du bromsar. Använd även ringklockan för att uppmärksamma andra personer på din framfart.
5. Kickbiken är utrustad med farthållare som aktiveras när gasreglaget har hållits intryckt i tre sekunder, detta bekräftas med en ljudsignal. Farthållaren avaktiveras så fort du bromsar.

### Stanna/bromsa

Använd bromsen när du ska stanna så stängs ström-tillförseln av direkt. När farten är nästan noll sätter du ner ena foten i marken och kliver av brädan. Undvik att tvärbromsa, vilket kan leda till fall och onödigt slitage på däcken. När du trycker in bromshandtaget så aktiveras både skivbromsen bak samt motorbromsen fram.

### Bromsljus

Bromsljuset fungerar även när belysningen inte är tänd. Bromsljuset är konstant, inte blinkande.

**OBS!** Bakskärmen är inte en broms. Stå inte på bakskärmen den kan deformeras eller gå sönder av tyngden.

**OBS!** Använd inte elsparkcykeln när det regnar mycket eller när det är halt ute. Om du överraskas av dåligt väder eller blött underlag, håll en låg fart (under 10 km/tim och undvik att tvärbromsa för att undvika att ramla omkull.

## 10. SKÖTSELRÅD

**Rengöring:** Håll elsparkcykeln ren. Använd en fuktad svamp eller trasa för att torka av smuts, jord och lera. Spola inte med vattenslang eftersom vatten kan tränga in i batteriet och orsaka kortslutning.

**Däck:** Sparkcykeln är försedd med luftgummidäck. Byt däcken om det finns sprickor, stora revor eller vid kraftigt slitage. Se till att däcken är ordentligt pumpade, fyll på luft vid behov. Rekommenderat tryck finns angivet på däcken.

**Broms:** Skivbromsen är placerad på bakhjulet. Om du märker att bromsförmågan har försämrats kan det bero på slitna bromsbelägg. Kontakta ditt Biltemavaruhus för hjälp med service av bromsen.

**Förvaring:** Förvara elsparkcykeln inomhus i normal rumstemperatur när den inte används. Låt den inte stå för länge i starkt solljus eller på fuktiga platser. Låt den inte stå ute under längre perioder. Utsätt inte elsparkcykeln för temperaturer över 40 °C eller under 0 °C. Förvaring i en bil i direkt solljus kan lätt leda till temperaturer över 40 °C.

### Justering av skivbromsen

Du kan justera bromsvajern genom att späna eller släppa på vajern. Du justerar på den lilla bromsarmen, där vajern är fäst, med hjälp av en insektsnyckel. Du kan sedan finjustera vajerns spänning med hjälp av justermuttern som sitter på bromshantaget på styret.

## 11. AVFALLSHANTERING

### El-avfall

Förbrukade elektriska och elektroniska produkter, däribland alla typer av batterier, ska lämnas till avsett insamlingsställe för återvinning. (Enligt direktiv 2012/19/EU och 2006/66/EC).



### Inbyggt batteri

Produkten innehåller inbyggt batteri som omfattas av direktiv 2006/66/EG och får inte slängas bland hushållssoporna. Produkten ska lämnas till en återvinningsstation eller till serviceombud.

Följ lokala bestämmelser och släng aldrig produkten eller de laddningsbara batterierna bland hushållssoporna. Korrekt kassering förhindrar negativ påverkan på miljö och hälsa.

## 12. FELSÖKNING

### Om inte elsparkcykeln fungerar, kontrollera följande:

1. Att strömmen är påslagen
2. Kontrollera laddstatusen på displayen
3. Att kontakterna verkligen är intryckta, på batterikontakt och vägguttag.

Om inget av ovanstående hjälper kontakta ditt Biltemavaruhus.

# VELKOMMEN

Takk for at du valgte en elsparkesykkel fra Biltema!

I denne håndboken finner du informasjon om hvordan du skal bruke den nye elsparkesykkelen din, og du får gode råd og instruksjoner om hvordan du skal vedlikeholde elsparkesykkelen din for at den skal fungere godt og vare lenge.

Sparkesykkelens sikkerhet og funksjonalitet henger sammen med hvordan den stelles og vedlikeholdes. Ved å vedlikeholde elsparkesykkelen regelmessig blir den et mer morsomt og sikrere transportmiddel, og du får mer ut av syklingen din.

Vi anbefaler at du alltid kontakter Biltema hvis du er usikker på hvordan elsparkesykkelen skal justeres eller repareres.

Elsparkesykkelen er merket med informasjon om EN-standard og tekniske spesifikasjoner.

Lykke til med den nye elsparkesykkelen din!

## INNHOLDSFORTEGNELSE

### EU Samsvarserklæring

1. Generelt om elektriske fremkomstmidler
2. Tekniske spesifikasjoner
3. Sikkerhetsforskrifter
4. Sikkerhetsinformasjon, merking
5. Elsparkesykkelens deler
6. Batteri
7. Kontrollpanel
8. Felle sparkesykkelen opp og sammen
9. Kjøre elsparkesykkel
10. Vedlikeholdsråd
11. Avfallshåndtering
12. Feilsøking

## 1. GENERELT OM SMÅ ELEKTRISKE KJØRETØY (SEK)

### Klassifisering av elektrisk Kick Bike

Kontroller hvilke lover og regler for elektriske sparkesykler som gjelder før du bruker sykkelen. Det kan være krav til blant annet førerens alder, reflekser, belysning og lydsignal. Det kan også være forbudt å bruke kjøretøyet på offentlig vei eller på sykkelvei. Siden elsparkesykkelen er en ganske ny type kjøretøy på markedet, oppdateres lovene ofte, og du har selv ansvar for å holde deg oppdatert på reglene.

### Regler for Norge

- Definert som sykkel.
- Maksimalt veie 70 kg (inkludert batteri).
- Ikke være bredere enn 85 cm.
- Ikke være lengre enn 120 cm.
- Ha en sperre som gjør at det ikke kan oppnå høyere hastighet enn 20 km/t med motorkraft. Sperren skal være satt av produsent eller den som kan gjøre det på vegne av produsenten. Brukeren skal ikke kunne endre sperren til en hastighet over 20 km/t.
- Det er ingen alderskrav for bruk av små elektriske kjøretøy, og du kan bruke kjøretøyene på de samme områdene som vanlige sykler. Det er heller ikke krav om å registrere kjøretøyet eller tegne ansvarsforsikring på det.
- Det er ikke påbudt med sykkelhjelme, men vi oppfordrer alle syklister til å bruke dette.

## 2. TEKNISKE SPESIFIKASJONER

Materiale: . . . . .	Ramme og hjul av aluminium
Mål: . . . . .	107 x 43 x 111,5 cm, lagt sammen: 107 x 43 x 47 cm
Hjul: . . . . .	Ø 8,5 tommer
Makshastighet: . . . . .	20 km/t
Bremser: . . . . .	Skivebremse bak og motorbremse foran
Maks. stigningsgrad: . . . . .	15 %
Rekkevidde: . . . . .	23 km*
Maks. last: . . . . .	100 kg
Motor: . . . . .	Navmotor foran, 250 W
Batteri: . . . . .	Li-ion 36 V/6 Ah/216 Wh
Ladetid: . . . . .	5–6 timer
Ladesykluser: . . . . .	Cirka 1000 oppladninger. Cirka 80 % av batterikapasiteten gjenstår etter 300 oppladninger (under optimale forhold, og forutsatt at batteriet vedlikeholdes på riktig måte).
Vekt: . . . . .	12,1 kg
Kapslingsklasse: . . . . .	IPX4
Belysning: . . . . .	LED, foran og bak

\*Maksimal rekkevidde oppnås med fulladet batteri, temperatur på ca. 25 °C, normal last, jevn, tørr vei og ingen vind.

### 3. SIKKERHETSFORSKRIFTER

Å kjøre elsparkesykkel innebærer risikoer. Vær ekstra forsiktig, og ikke utsett deg selv eller andre for fare.

- Elsparkesykkelen er ment for én person. Kjør aldri med passasjer.
- Det er risiko for personskader når du bruker elsparkesykkel. Disse risikoene oppstår først og fremst hvis du mister kontrollen over sparkesykkelen, hvis du faller eller hvis du kolliderer med gjenstander eller personer.
- Les bruksanvisningen før bruk, og følg anvisningene og advarslene i den.
- Bruk alltid godkjent hjelp og beskyttelse når du kjører. Unngå regn, vann, vått underlag, glatt underlag, isete og ujevnt underlag, bratte bakker, trafikk, sprekker, grus og stein og andre hindringer som kan forårsake fall og bråstopp.
- Ikke kjør om natten eller på steder med dårlig lys. Ikke kjør på trange steder.
- Husk at elsparkesykkelen er et stillestående kjøretøy. Vær ekstra oppmerksom når du kjører på steder og i områder der det er andre trafikanter og der det er mange mennesker. Det kan være vanskelig for andre å merke at du kommer, siden de ikke kan høre deg.
- Før du legger i vei på den første turen med din nye elsparkesykkel, bør du øve litt på å holde balansen og på å bruke gass og brems. Gjør dette på et stort, inngjerdet område uten hindringer, og der du ikke kan støte på andre kjøretøy eller trafikanter.
- Bremsene justeres fra fabrikk, men etter transport og på grunn av temperatursvingninger, bør de justeres igjen før den første turen. Bremsenes funksjon skal også kontrolleres før hver tur for å sikre at de fungerer.
- Kontroller ALLE skruer og bolter på elsparkesykkelen før du kjører, slik at du er sikker på at alt er strammet til og sitter på plass.
- Kontroller at gassen fungerer som den skal og ikke låser seg før du legger i vei.
- Kontroller at antisklitapen på platen ikke er slitt. Det skal gi godt grep, slik at du kan stå trygt og stabilt.
- Før hver tur med elsparkesykkelen, må du kontrollere sammenleggingsmekanismen for rammerør og styre, slik at de er i riktig posisjon.
- Nedfellingsmekanismene er av en kraftig metallkonstruksjon. Ved opp- og nedfelling slites disse over tid, og det kan bli noe slark. Det er helt normalt, men ved mye slark kan den elektriske sparkesykkelen bli ustabil og farlig å bruke, og da fraråder vi at du fortsetter å bruke den.
- Baksjermene er ikke en fotbremse. Hvis du tråkker på skjermen, kan den bli ødelagt.
- Styrelageret skal kontrolleres med jevne mellomrom, og det kan måtte strammes etter en tid. Hvis

du er usikker på hvordan dette gjøres, kan du kontakte nærmeste Biltema-varehus.

- Den som bruker elsparkesykkelen og medfølgende lader, bør være minst 16 år.
- Elsparkesykkelen er ikke konstruert for triks, rampe eller ekstrem kjøring. Det kan føre til store skader på både deg selv og på elsparkesykkelen din.
- Ha begge føttene på brettet og begge hendene på styret under kjøring.
- Ikke slå av strømmen mens du kjører.
- Ikke kjør over hindringer som er høyere enn 3 cm, slik at du unngår å falle.
- Juster alltid styret til riktig høyde før du kjører.
- Ikke kjør raskere enn du klarer, og vær alltid klar til å bremse!
- Ikke bruk elsparkesykkelen i temperaturer under  $\pm 0^{\circ}\text{C}$ .
- Lad batteriet minst én gang i måneden, uansett bruk og batterikapasitet.
- Hvis det oppstår problemer med elsparkesykkelen i reklamasjonsperioden, må du kontakte et Biltema-varehus så snart som mulig. La aldri tredjepart reparere eller modifisere elsparkesykkelen eller tilbehøret.
- Sjekk gjeldende lover og regler for elektriske sparkesykler i ditt land før du bruker den. Det kan finnes krav til blant annet alder på føreren, reflekser, lys og lydsignal. Det kan også være slik at dette kjøretøyet ikke kan brukes på offentlig vei eller sykkelvei i ditt land. Lovverket oppdateres hyppig, siden dette er et ganske nytt kjøretøy på markedet, og det er ditt ansvar som forbruker å holde deg oppdatert på reglene.

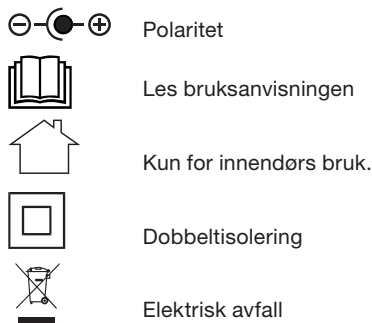
#### Batteri og lader

- Les instruksjonene før du bruker batteri og lader.
- Batteriet skal lades i 4 timer den første gangen.
- Påse at sparkesykkelen, batteriet og laderen har romtemperatur når du starter ladingen. Nylyt brukt batteri er varmt.
- Ikke bruk elsparkesykkelen umiddelbart etter lading. Vent til batteriet er avkjølt.
- Lad alltid under oppsikt! Og ikke om natten når du sover.
- Ha røykvarsler og brannteppe i nærheten.
- Vi anbefaler at du har et brannslukningsapparat for litiumbatterier i nærheten.
- Vi anbefaler LiPo-pose ved lading.
- Den som bruker laderen og batteriet, bør være minst 16 år.
- Bruk kun den originale batteriladeren som medfølger.
- Den medfølgende batteriladeren må kun brukes til å lade batteriet som medfølger.
- Laderen må kun brukes i jordet kontakt.
- Laderen skal kun brukes innendørs i normal romtemperatur.

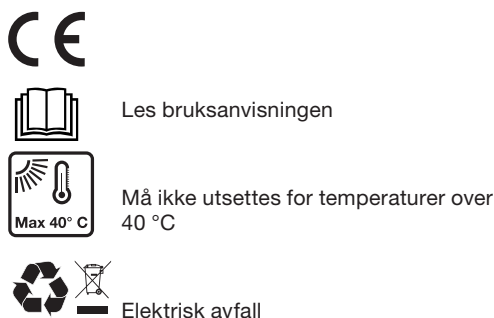
- Laderen må ikke kobles til hvis kontakten eller elsparkesykkelen er våt/fuktig.
- Kontroller at strømkabelen er hel. Laderen må ikke brukes hvis strømledningen er skadet.
- Batteriet må ikke tildekkes under lading. Fare for overoppheting.
- Koble laderen fra strømmettet før den kobles fra batteriet.
- Hold i støpselet når du skal ta det ut av stikkontakten. Dra aldri i strømkabelen.
- Ikke ta på de to batterielektrodene samtidig. Det kan forårsake elektrisk støt.
- Lad batteriet på et godt ventilert sted.
- Batteriet må ikke kortsluttes, og det må heller ikke utsettes for varme, direkte sollys eller åpen ild, da det medfører eksplosjonsfare.
- Ikke bruk batteriet hvis det er skadet.
- Du må ikke åpne, modifisere eller lodde batteriet. Det kan føre til overoppheting, eksplosjon eller brann.
- Ikke senk batteriet ned i vann, og ikke la batteriets kontaktpoler bli våte. Det kan føre til at batteriet blir overopphetet, eksploderer eller at det gnister rundt batteriet.
- Husk! Batteriet må vedlikeholdslades en gang i måneden. Hvis det blir helt tomt, kan det bli skadet.
- Batteriet er en slitedel, og kapasitetstap er uunngåelig over tid. Garantiperioden dekker funksjonsfeil, ikke kapasitetstap.
- Hvis du modifiserer eller selv bytter ut elektriske deler på elsparkesykkelen eller bruker andre batterier enn anvist, gjelder ikke garantien.
- Kontakt alltid Biltema-varehuset hvis det må byttes elektriske deler.
- Monter gummibeskyttelsen over ladeporten igjen når ladingen er avsluttet.
- Batteriet er utstyrt med anordninger for å forhindre overlading, overutlading, spenningstopper, kortslutning og overoppheting. Hvis noen av disse innebygde sikringene løser ut, kan batteriet i enkelte tilfeller bli ubrukelig.
- **OBS!** Du må aldri åpne understellet inn til batteriet.
- Laderen skal sluttes til en stikkontakt, den må ikke tilsluttes et fordelerstik eller en forlængerledning.

#### 4. SIKKERHETSINFORMASJON, MERKING

##### Batteriladeren har følgende varselsymboler:



##### Batteriladeren har følgende varselsymboler:



##### Batteriet har følgende varseltekst:

- Må ikke kortsluttes
- Må ikke åpnes.
- Brukte batterier leveres på miljøstasjon
- Bruk kun spesifisert lader
- Må ikke utsettes for ild – eksplosjonsfare

##### Elsparkesykkelen har følgende varseltekst:

This electrical scooter is made according to EN 15194:2017  
20 km/h  
250 W



**Advarsel!** Før du kjører, må du alltid kontrollere at elsparkesykkelen er låst i oppfelt posisjon. At håndtakene er skrudd godt til, og at bremsen fungerer.

## 5. ELSPARKESYKKELENS DELER

1. Styre
2. Hastighetsregulering
3. Display
4. Bremseshåndtak
5. Rammerør
6. Spak for sammenlegging
7. Motor
8. Ladekontakt
9. Batteri
10. Støtte
11. Låsesperre
12. Bremse-/baklys
13. Skivebremse

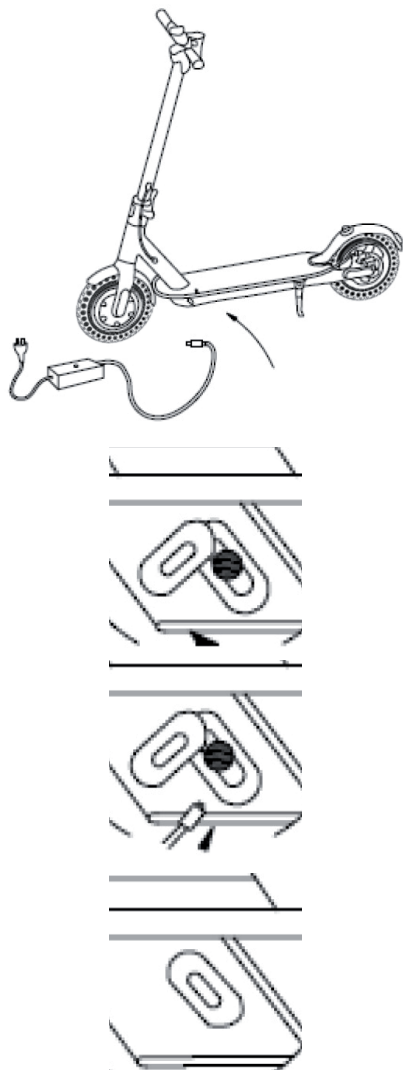


## 6. BATTERI

Elsparkesykkelen har et innebygd li-ionbatteri med tilhørende batterilader. Det er ingen batteriindikator på selve batteriet, bare på kontrollpanelet. Koble til batteriladeren og slå på strømmen for å lese av ladestatusen i displayet. Batteriet kan ikke tas ut. Hvis du prøver å gjøre det, kan det føre til personskaade.

### Batteriindikator

Batteriets ladestatus er delt inn i fire segmenter. Når ladingen har falt til posisjon 1, er det på tide å lade batteriet.



## Lade batteriet

Husk:

- Du må alltid bruke batteriladeren som medfølger.
- Laderen skal kun brukes innendørs i normal romtemperatur.
- Hold oversikt over elsparkesykkelen mens den lades.

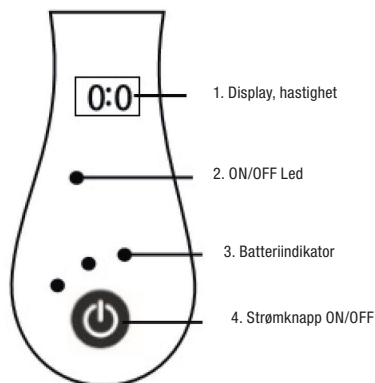
### Slik gjør du:

1. Åpne gummilokket til ladekontakten.
2. Koble batteriladeren til batteriet.
3. Koble batteriladeren til stikkkontakten (230 V). Det lyser en rød indikator diode under lading.
4. Batteriet er fullt når dioden lyser grønt.
5. Koble laderen fra strømuttaket.
6. Koble laderen fra batteriet.

## Lade batteriet

Batteriet kan lades hver dag, selv om det ikke er utladet. Vi anbefaler at du lader etter hver tur, slik at du forlenger batteriets levetid. Batteriet må vedlikeholdslades en gang i måneden hvis du ikke bruker sparkesykkelen.

## 7. KONTROLLPANEL



1. Hold inne knappen for å slå på strømmen. Displayet tennes, og du hører et lydsignal. Slå av strømmen på samme måte.
2. Slå på lyset ved å trykke en gang til på strømknappen. Front- og baklyset tennes.

Batteriindikatoren viser ladestatus fra 1 til 4 ved hjelp av grønne lysdioder.



## 8. FELLE SPARKESYKKELEN OPP OG SAMMEN IGJEN

Rammerøret felles enkelt ned ved hjelp av spaken som er plassert foran på rammerøret, cirka 25 cm over forhjulet.

1. Løsne først låsen ved å trykke inn den lille røde knappen på spaken samtidig som du trekker spaken ut fra rammerøret.
2. Fell ned rammerøret og lås det fast i sperren som sitter på bakskjermen. Nå er elsparkesykkelen låst i transportposisjon.
3. Når du skal felle opp elsparkesykkelen, gjør du det samme, men i omvendt rekkefølge.



## 9. KJØRE ELSPARKESYKKELEN

### Forbered deg for start

1. Velg et åpent sted
2. Fell opp sparkesykkelen som beskrevet

### Kjøre

1. Trykk på strømknappen for å slå på skjermen.
2. Elsparkesykkelen har en sikker startfunksjon. Plasser den ene foten på brettet. Du må ha litt fart for at elmotoren skal begynne å kjøre. Spark fra med den andre foten, og dra forsiktig i gassvelgeren. Elmotoren starter, og du kjører.
3. Du justerer hastigheten ved å dra og slippe hastighetsvelgeren. Tilpass farten etter forholdene og veien.
4. Når du kjører, må du se opp for personer eller hindringer som kan dukke opp. Da bremses du med bremsehåndtaket, og elmotoren stopper. Bruk ringeklokken for å varsle andre om at du er på vei.
5. Kickbiken er utstyrt med fartsholder som aktiveres når gasshåndtaket har vært trykt inn i tre sekunder. Dette bekreftes med et lydsignal. Fartsholderen deaktiveres umiddelbart når du bremses.

### Stope/bremse

Bruk bremsen når du skal stoppe. Strømtilførselen stoppes umiddelbart. Når farten er nesten null, setter du den ene foten i bakken og går av brettet. Ikke bråbrems. Da kan du falle, og dekkene slites unødig. Når du trykker inn bremsehåndtaket, aktiveres både skivebremsen bak og motorbremsen foran.

### Bremselys

Bremselys fungerer også når belysningen ikke er tent. Bremselys er konstant, ikke blinkende.

**OBS!** Bakskjermen er ikke en brems. Ikke stå på bakskjermen. Den kan deformeres eller bli ødelagt av tyngden.

**OBS!** Ikke bruk elsparkesykkelen hvis det regner mye eller er glatt ute. Hvis du blir overrumplet av dårlig vær eller vått underlag, må du holde lav fart (under 10 km/t) og ikke bråbrems, siden du da kan falle.

## 10. VEDLIKEHOLD

**Rengjøring:** Hold elsparkesykkelen ren. Tørk bort smuss, jord og leire med en fuktig svamp eller klut. Ikke spyl med vannslange. Da kan det trenge vann inn i batteriet, noe som kan forårsake kortslutning.

**Dekk:** Sparkesykkelen har luftfylte gummidekk. Bytt dekkene hvis de har sprekker, store revner eller ved stor slitasje. Sørg for at dekkene er pumpet opp, og etterfyll dem med luft ved behov. Anbefalt trykk er angitt på dekket.

**Bremser:** Skivebremsen er plassert på bakhjulet. Hvis du merker at bremsekraften har blitt svakere, kan det skyldes slitte bremseklosser. Kontakt ditt Biltema-varehus for å få hjelp til service av bremsen.

**Oppbevaring:** Oppbevar elsparkesykkelen innendørs i normal romtemperatur når den ikke er i bruk. Ikke la den stå for lenge i sterkt sollys eller på fuktige steder. Ikke la den stå ute over lengre tid. Elsparkesykkelen må ikke utsettes for temperaturer over 40 °C eller under 0 °C. Oppbevaring i bil i direkte sollys kan føre til temperaturer over 40 °C.

### Justering av skivebremsen

Du kan justere bremsewren ved å stramme eller slakke den. Du justerer på den lille bremsearmen, der vaieren er festet, ved hjelp av en unbrakonøkkel. Deretter kan du finjustere wirestrammingen ved hjelp av justeringsmutteren på bremsehåndtaket på styret.

## 11. AVFALLSHÅNDTERING

### Elektrisk avfall

Elektriske og elektroniske produkter, inkludert alle typer batterier, skal leveres til gjenvinning. (I henhold til direktiv 2012/19/EU og 2006/66/EC).



### Innebygget batteri

Produktet har et innebygd batteri som omfattes av direktiv 2006/66/EF, og må ikke kastes i husholdningsavfallet. Produktet må leveres til miljøstasjon eller annet resirkuleringspunkt.

Overhold lokale bestemmelser, og kast aldri produktet eller de oppladbare batteriene i husholdningsavfallet. Riktig avhending forhindrer negativ påvirkning på miljø og helse.

## 12. FEILSØKING

### Hvis elsparkesykkelen ikke fungerer, kan du kontrollere følgende:

1. At strømmen er slått på.
2. Kontroller ladestatusen i displayet.
3. At kontaktene er trykt på plass på både batteriet og i stikkkontakten.

Hvis dette ikke hjelper, kan du kontakte ditt Biltema-varehus.

# TERVETULOA

Kiitos, että valitsit Bilteman sähköpotkulaudan!

Tämä käyttöohje sisältää ohjeet uuden sähköpotkulautasi käyttämiseen. Lisäksi saat hyödyllisiä neuvoja ja ohjeita potkulaudan huoltamiseen niin, että se toimii oikein ja kestää pitkään.

Sähköpotkulaudan turvallisuus ja toiminta riippuvat sen hoidosta ja kunnossapidosta. Kun sähköpotkulautaa huolletaan ja hoidetaan säännöllisesti, se on mukavampi ja varmempi kulkuväline, jolloin saat enemmän irti sen käytöstä.

Suosittelemme kääntymään aina Bilteman puoleen, jos et ole aivan varma, kuinka sähköpotkulautaa pitäisi säätää tai korjata.

Tuotteen EN-standardi ja tekniset tiedot on mainittu sähköpotkulaudan tyyppikilvessä.

Toivotamme sinulle mukavia sähköpotkulautailuhetkiä!

## SISÄLLYSLUETTELO

### **EU-vaatimustenmukaisuusvakuutus**

1. Yleistä sähkökäyttöisistä henkilökuljettimista
2. Tekniset tiedot
3. Turvallisuusmääräykset
4. Turvallisuustiedot, merkinnät
5. Sähköpotkulaudan osat
6. Akku
7. Ohjauspaneeli
8. Sähköpotkulaudan avaaminen ja kokoontaittaminen
9. Sähköpotkulaudalla ajaminen
10. Huolto-ohjeita
11. Hävittäminen
12. Vianmääritys

## 1. YLEISTÄ SÄHKÖKÄYTTÖISISTÄ HENKILÖKULJETTIMISTA

### Sähkökäyttöisen potkulaudan luokitus

Tarkista sähköpotkulautoja koskevat lait ja määräykset ennen tuotteen käyttämistä. Käyttöön voi liittyä kuljettajan ikää, heijastimia, valoja ja äänimerkkiä koskevia vaatimuksia. Voi myös olla, että ajoneuvoa ei saa käyttää maassasi yleisillä teillä tai pyöräteillä. Lakeja päivitetään usein, sillä sähköpotkulauta on markkinoilla varsin uusi ajoneuvotyyppi; kuluttajana määräysten seuraaminen on sinun vastuullasi.

### Määräykset Suomessa

- Enimmäisnopeus 25 km/h, maksimiteho 1 kW ja suurin leveys 80 cm.
- Ajoneuvoon sovelletaan pyöräilijöitä koskevia liikennesääntöjä. Tämän vuoksi ajoneuvolla on liikuttava pyörätiellä, mutta mikäli sellaista ei ole, ajoneuvolla voi ajaa autotiellä. Ajoneuvoa saa ajaa jalkakäytävällä edellyttäen, että kulkunopeus vastaa kävelynopeutta.
- Lisäksi ajoneuvossa on oltava heijastimet ja äänimerkinantolaite. Ajajan on käytettävä pyöräilijöiden tavoin kypärää.

## 2. TEKNISET TIEDOT

Materiaali: . . . . .	Runko ja pyörät alumiinia
Koko: . . . . .	107 x 43 x 111,5 cm kokoontaitettuna: 107 x 43 x 47 cm
Pyörät: . . . . .	Ø 8,5 tuumaa
Enimmäisnopeus: . . . . .	20 km/t
Jarrut: . . . . .	Levyjarru takana ja moottorijarru edessä
Kaltevuussuhde enint.: . . . . .	15 %
Kantama: . . . . .	23 km*
Kuormitus maks.: . . . . .	100 kg
Moottori: . . . . .	Napamoottori edessä, 250 W
Paristot: . . . . .	Li-ion 36 V/6 Ah/216 Wh
Latausaika: . . . . .	5–6 tuntia
Lataussyklejä: . . . . .	Noin 1000 latausta. Akun kapasiteetista on jäljellä 300 latauksen jälkeen noin 80 % (optimaalisissa olosuhteissa ja edellyttäen, että akkua on käytetty oikein).
Paino: . . . . .	12,1 kg
Kotelointiluokka: . . . . .	IPX4
Valaistus: LED-valo edessä ja takana	

\*täyteen ladatulla akulla, ympäristön lämpötila n. 25 °C, normaali kuormitus, tasainen, kuiva tie, ei tuulta.

### 3. TURVALLISUUSMÄÄRÄYKSET

Sähköpotkulautailuun liittyy aina riskejä. Noudata ajaessa erityistä varovaisuutta, äläkä altista itseäsi tai muita riskeille.

- Sähköpotkulauta on tarkoitettu yhdelle henkilölle. Älä koskaan kuljeta matkustajia.
- Sähköpotkulaudan käyttöön liittyy henkilövahinkojen riski. Riski liittyy pääasiassa sähköpotkulaudan hallinnan menettämiseen, kaatumiseen tai törmäämiseen esineeseen tai toiseen henkilöön.
- Lue käyttöohjeet ennen tuotteen käyttöä ja noudata niiden sisältämiä ohjeita ja varoituksia.
- Käytä aina hyväksytyä kypärää ja suojarusteita. Älä aja sateella, vedessä, märällä, liukkaalla, jäisellä tai epätasaisella alustalla, jyrkissä mäissä tai liikenteen joukossa ja vältä halkeamia, soraa ja kiviä sekä muita esteitä, jotka voivat aiheuttaa kaatumisen tai äkkipysähdysten.
- Älä aja yöaikaan tai paikoissa, joissa on heikko valaistus. Älä aja ahtaissa paikoissa.
- Ota huomioon, että sähköpotkulauta on hiljainen ajoneuvo. Noudata erityistä varovaisuutta ajaessasi paikoissa ja alueilla, joissa on muita tienkäyttäjiä ja paljon ihmisiä. Muiden voi olla vaikea havaita sinua, sillä sähköpotkulaudasta ei kuulu ääntä.
- Ennen kuin lähdet ajamaan sähköpotkulaudalla, harjoittele tasapinon säilyttämistä ja kokeile kaasua ja jarrutusta laajalla aidatulla alueella, jossa ei ole esteitä tai vaaraa törmätä muihin ajoneuvoihin tai tienkäyttäjiin.
- Jarrut on säädetty tehtaalla, mutta ne tulee säätää uudelleen ennen ensimmäistä käyttökertaa kuljetuksen jälkeen ja lämpötilaeroista johtuen. Jarrujen toiminta tulee myös tarkistaa ennen jokaista käyttökertaa.
- Tarkista sähköpotkulaudan kaikki ruuvit ja pultit ennen käyttöä sen varmistamiseksi, että ne ovat paikallaan ja kunnolla kiristetyt.
- Tarkista ennen liikkeelle lähtöä, että nopeudensäädin liikkuu helposti eikä lukkiudu mihinkään asentoon.
- Tarkista, että seisomatason liukuestepinta ei ole kulunut. Sen tulisi olla pitävä, jotta pystyt seisomaan tukevasti.
- Ennen liikkeelle lähtemistä sähköpotkulaudan runkoputken ja ohjaustangon kokoontaittomekanismi tulee tarkistaa, jotta ne ovat oikeassa asennossa.
- Kokoontaittomekanismi on tukevaa metallia. Sen osat kuluvat ajan kanssa sähköpotkulautaa avattaessa ja kokoontaitettaessa, jolloin siitä voi tulla hieman väljä. Tämä on normaalia, mutta väljyyden ollessa suuri sähköpotkulaudasta voi tulla epävaka ja vaarallinen käyttää, jolloin sen käytön jatkamista ei suositella.
- Huomaa, että takalokasuojia ei ole jalkajarru. Se

voi rikkoutua, jos sen päälle astutaan.

- Ohjainlaakeri tulee tarkistaa säännöllisesti, ja sitä voi olla tarpeen kiristää hetken käytön jälkeen. Jos olet epävarma siitä, miten se tehdään, ota yhteyttä Biltemaan.
- Sähköpotkulauta ja sen mukana toimitetun laturin käyttäjän on oltava vähintään 16-vuotias.
- Sähköpotkulautaa ei ole tarkoitettu tempuilleun, rampeille tai rajuun käyttöön. Se voi aiheuttaa vaaravaa vahinkoa käyttäjälle ja sähköpotkulaudalle.
- Pidä molemmat jalat laudalla ja molemmat kädet ohjaustangolla ajon aikana.
- Älä katkaise virtaa ajon aikana.
- Älä aja yli 3 cm korkeiden esteiden yli kaatumisen välttämiseksi.
- Säädä ohjaustanko sopivalle korkeudelle ennen käyttöä.
- Aja vain sellaisella nopeudella, että säilytät potkulaudan hallinnan, ja ole aina valmiina jarruttamaan.
- Älä käytä sähköpotkulautaa lämpötilan ollessa alle  $\pm 0$  °C.
- Lataa akku vähintään kerran kuukaudessa käyttöä ja akun varaustilasta riippumatta.
- Mikäli sähköpotkulaudassa ilmenee ongelmia takuu- tai reklamointiaikana, ota pikimmiten yhteyttä Biltema-myyvälään. Älä koskaan anna kolmannen osapuolen korjata tai muuttaa sähköpotkulautaa tai sen lisävarusteita.
- Tarkista sähköpotkulautoja koskevat lait ja asetukset ennen tuotteen käyttöä. Sähköpotkulaudan käyttöön voi liittyä kuljettajan ikää, heijastimia, valoja ja äänimerkkiä koskevia vaatimuksia. On mahdollista, että ajoneuvoa ei saa käyttää yleisillä teillä tai pyöräteillä maassasi. Lakeja päivitetään usein, sillä sähköpotkulauta on varsin uusi ajoneuvo markkinoilla, ja kuluttajana vastuullasi on pysyä ajan tasalla asetuksista.

#### Akku ja laturi

- Lue ohjeet, kuin aloitat ennen akun ja laturin käyttämisen.
- Akkua on ladattava 4 tuntia ensimmäisellä kerralla.
- Varmista, että sähköpotkulauta, sen akku ja laturi on huoneenlämmössä, kun aloitat latauksen. Äskettäin käytetty akku on kuuma.
- Älä käytä sähköpotkulautaa heti latauksen jälkeen, odota, kunnes akku on jäähtynyt.
- Lataa akku aina valvotusti! Älä lataa sitä yöllä, kun nukut.
- Varmista, että lähellä on palohälytyn ja sammutuspeite.
- Suosittellemme, että pidät lähistöllä litiumakuille tarkoitettua palonsammutinta.
- Suosittellemme LiPo-pussin käyttämistä latauksen yhteydessä.



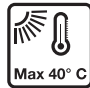

- Akun ja latauslaitteen käyttäjän on oltava vähintään 16-vuotias.
- Käytä vain mukana toimitettavaa, alkuperäistä laturia.
- Mukana toimitettu latauslaite on tarkoitettu vain laitteen mukana toimitetun akun lataamiseen.
- Latauslaitteen saa yhdistää vain maadoitettuun pistorasiaan.
- Käytä latauslaitetta sisällä normaalissa huone-lämpötilassa.
- Älä käytä latauslaitetta, jos pistoke tai sähköpotkulauta on märkä tai kostea.
- Tarkasta, että virtajohto on ehjä. Jos sähköjohto on vioittunut, latauslaitetta ei saa käyttää.
- Älä peitä akkua lataamisen aikana. Ylikuumentumisvaara.
- Irrota laturi verkkovirrasta, ennen kuin liität sen akkuun.
- Pidä kiinni pistokkeesta, kun irrotat sähköjohdon pistorasiasta. Älä koskaan vedä johdosta.
- Älä kosketa samaan aikaan akun molempiin napoihin, sillä se voi aiheuttaa sähköiskun.
- Lataa akku paikassa, jossa ilma vaihtuu hyvin.
- Älä oikosulje akkua äläkä altista sitä lämmölle, kuten suoralle auringonpaisteelle tai avotulelle. Ne voivat aiheuttaa räjähdysksen.
- Älä käytä akkua, jos se on vaurioitunut jollakin tavalla.
- Älä yritä avata, muuttaa tai juottaa akkua. Muuten akku voi ylikuumentua, räjähtää, alkaa kipinöidä tai syttyä palamaan.
- Älä koskaan upota akkua veteen tai kastele akun kosketusnastoja. Muuten akku voi ylikuumentua, räjähtää tai alkaa kipinöidä.
- Muista! Akulle on tehtävä ylläpitolataus kolmen kuukauden välein; muuten se voi purkautua kokonaan, jolloin se saattaa vaurioitua.
- Huomaa, että akku on kuluva osa ja että sen kapasiteetti heikentyy ajan kuluessa. Takuuaika kattaa toiminnalliset viat, ei kapasiteetin menetystä.
- Mikäli muunnat tai vaihdat itse sähköpotkulaudan sähköisiä osia tai käytät muuta kuin sille tarkoitettua akkua, sähköpotkulaudan takuu raukeaa.
- Hanki pyörän sähköjärjestelmään liittyvät varosat aina Biltemalta.
- Peitä latausliitäntä kumisuojuksella latauksen päätteeksi.
- Akun suojaimekanismit estävät yllilatauksen, ylipurkautumisen, jännitesyöksyt, oikosulut ja ylikuumentumisen. Jos jokin sisäänrakennetuista sulakkeista laukeaa, akku voi joissakin tapauksissa olla käyttökelvoton.
- **HUOM!** Älä koskaan avaa akun alustaa.
- Laturi on yhdistettävä pistorasiaan, sitä ei saa liittää haaroituspistorasiaan tai jatkojohtoon.

#### 4. TURVALLISUUSTIEDOT, MERKINNÄT

##### Latauslaitteessa on seuraavat varoitusmerkinnät:

-  Napaisuus
-  Lue käyttöohje
-  Vain sisäkäyttöön
-  Kaksoiseristys
-  Elektroniikkajäte

##### Akussa on seuraavat varoitusmerkit:

-  CE
-  Lue käyttöohje
-  Älä altista akkua yli 40 °C:n lämpötilalle
-  Elektroniikkajäte

##### Akussa on seuraava varoitusteksti:

- Ei saa oikosulkea
- Ei saa avata
- Käytetyt paristot toimitetaan kierrätyspisteeseen
- Käytä vain ilmoitettua latauslaitetta
- Suojattava avotulelta, räjähdysvaara

##### Sähköpotkulaudassa on seuraavat varoitustekstit:

- This electrical scooter is made according to EN 15194:2017
- 20 km/t
- 250 W



**Varoitus!** Tarkista aina ennen liikkeellelähtöä, että sähköpotkupyörä on lukittu auki. Tarkista myös, että kädensijat ovat tiukasti kiinni ja että jarru toimii.

## 5. SÄHKÖPOTKULAUDAN OSAT

1. Ohjaustanko
2. Nopeudensäädin
3. Näyttö
4. Jarrukahva
5. Putkirunko
6. Vipu kokoontaittamista varten
7. Moottori
8. Latausliitäntä
9. Akku
10. Tuki
11. Lukitussalpa
12. Jarru-/takavalo
13. Levyjarru

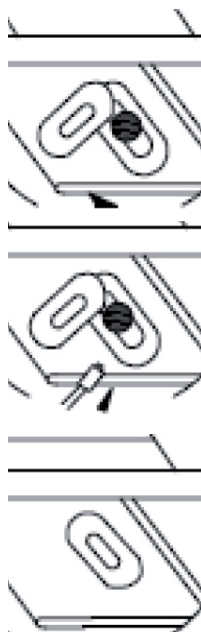
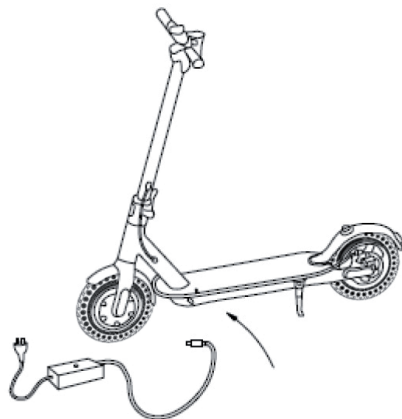


## 6. AKKU

Sähköpotkulaudassa on kiinteä litiumioniakku ja mukana tulee siihen sopiva laturi. Akussa ei ole akkuvarauksen merkkivaloa, vaan se on ohjauspaneelissa. Akun varaustila näkyy näytöllä, kun akkulaturi on liitettyä akkuun ja virta on päällä. Akkua ei voi irrottaa, ja sen yrittäminen voi aiheuttaa henkilövahinkoja.

### Akkuvarauksen merkkivalo

Акун varaustilassa on viisi porrasta. Kun varaustaso on laskenut ensimmäisen portaan tasolle, akku on aika ladata.



## Lataa akku

Muista:

- Käytä aina vain pyörän omaa latauslaitetta.
- Käytä latauslaitetta sisällä normaalissa huone- lämpötilassa.
- Pidä sähköpotkulaudaa silmällä latauksen aikana.

### Ohjeet:

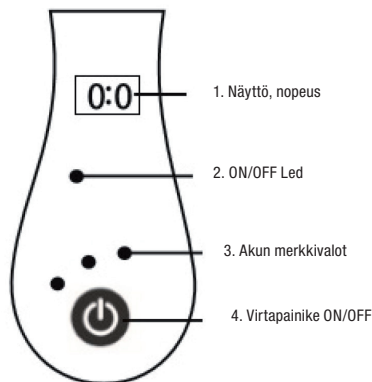
1. Avaa latausliitännän kumikansi.
2. Yhdistä latauslaite akkuun.
3. Yhdistä latauslaite pistorasiaan (230 V). Latauksen ajan laitteessa palaa punainen merkkivalo.
4. Akku on ladattu täyteen, kun merkkivalo muuttuu vihreäksi.
5. Irrota latauslaite pistorasiasta.
6. Irrota latauslaite akusta.

### Akun lataaminen

Акун voi ladata päivittäin, vaikkei se ei olisi tyhjentynyt. Suosittelemme, että lataat akun jokaisen ajon jälkeen akun käyttöiän pidentämiseksi. Akku tulee ylläpitoladata kuukauden välein, jos sähköpotkulaudaa ei käytetä.

**HUOM!** Latausliitännän kuminen suojatulppa on pidettävä aika paikallaan, jotta liitäntään ei pääse kosteutta.

## 7. OHJAUSPANEELI



1. Kytke virta painamalla painiketta pitkään; näyttö syttyy ja laite antaa äänimerkin. Virta sammutaan samalla tavalla.
2. Kytke valo päälle painamalla virtapainiketta toisen kerran; etu- ja takavalot syttyvät. Laite näyttää akun varaustilanteen 1-4 vihreällä merkkivalolla.



## 8. SÄHKÖPOTKULAUDAN AVAAMINEN JA KOKOONTAITTAMINEN

Runkoputki taittuu helposti alas taittovivulla, joka sijaitsee runkoputken etuosassa noin 25 cm etupyörän yläpuolella.

1. Avaa ensin lukitus painamalla vivussa olevaa pientä punaista painiketta samalla, kun vedät vivun ulos runkoputkesta.
2. Laske runkoputki ala ja lukitse salpa, joka sijaitsee takalokasuojassa. Nyt sähköpotkulautaa on lukittu kuljetusasentoon.
3. Sähköpotkulautaa avataan päinvastaisessa järjestyksessä.



## 9. SÄHKÖPOTKULAUDALLA AJAMINEN

### Valmistautuminen

1. Valitse avoin paikka
2. Avaa potkulautaa ohjeiden mukaan

### Ajaminen

1. Käynnistä näyttö painamalla virtapainiketta.
2. Sähköpotkulaudassa on turvallinen käynnistystoiminto. Aseta toinen jalka laudalle. Jotta sähkömoottori käynnistyy, sinun täytyy ottaa hieman vauhtia. Potkaise lauta liikkeelle toisella jalalla ja vedä varovasti nopeudensäätimestä. Sähkömoottori käynnistyy ja potkulautaa lähtee liikkeelle.
3. Säädä nopeutta vetämällä nopeudensäädintä ja vapauttamalla sen. Säädä nopeutta olosuhteiden ja tien kunnan mukaan.
4. Pidä ajaessasi silmällä muita tienkäyttäjiä ja mahdollisia esteitä. Jarruta jarrukahvalla, jolloin sähkömoottori pysähtyy. Varoita muita tienkäyttäjiä käyttämällä soittokelloa.
5. Potkupyörässä on vakionopeudensäädin, joka aktivoidaan painamalla kaasua kolmen sekunnin ajan; käyttöönotto vahvistetaan äänimerkillä. Jarrutus kytkee vakionopeudensäätimen pois päältä välittömästi.

### Pysäyttäminen/jarruttaminen

Kun haluat pysähtyä, käytä jarrua, jolloin virransyöttö loppuu heti. Kun vauhti on melkein pysähtynyt, laita toinen jalka maahan ja astu pois laudalta. Vältä äkkijarruttamista, sillä se voi aiheuttaa kaatumisen tai kuluttaa renkaita tarpeettomasti. Jarrukahvan painaminen aktivoi sekä takana olevan levyjarrun että edessä olevan moottorijarrun.

### Jarruvalo

Jarruvalo toimii myös silloin, kun valoja ei ole kytketty. Jarruvalo palaa tasaisesti, se ei vilku.

**HUOM!** Takalokasuoja ei ole jarru. Älä nouse takalokasuojan päälle, sillä se voi vääntyä tai mennä rikki.

**HUOM!** Älä käytä sähköpotkulautaa kovalla sateella tai liukkaalla tiellä. Jos huono sää tai märkä alusta yllättää, aja hiljaisella nopeudella (alle 10 km/t) ja vältä äkkijarruttamista kaatumisen estämiseksi.

## 10. HUOLTO-OHJEITA

**Puhdistaminen:** Pidä sähköpotkulauta puhtaana. Pyyhi lika ja kura pois kostealla sienellä tai liinalla. Älä huuhtelee potkulautaa juoksevalla vedellä, sillä vesi voi päästä akkuun ja aiheuttaa oikosulun.

**Renkaat:** Potkulaudassa on ilmakumirenkaat. Vaihda renkaat, jos niissä on halkeamia tai repeämiä, tai jos ne ovat kuluneet voimakkaasti. Varmista, että renkaissa on riittävästi ilmaa; lisää sitä tarvittaessa. Suosituspaine on merkitty renkaaseen.

**Jarrut:** Potkulaudan takarenkaassa on levyjarru. Jos jarrutuskyky on heikentynyt, se voi johtua jarrupalojen kulumisesta. Ota jarrujen huoltoa koskeissa asioissa yhteyttä Biltemaan.

**Säilytys:** Säilytä sähköpotkulauta sisätiloissa normaalissa huonelämpötilassa, kun et käytä sitä. Älä jätä sitä liian pitkäksi aikaa suoraan auringonpaisteseen tai kosteaan paikkaan. Älä jätä sitä ulos pitkäksi aikaa. Älä altista sähköpotkulautaa lämpötiloille, jotka ovat yli 40 °C tai alle 0 °C. Suorassa auringonpaisteessa lämpötila voi ylittää helposti 40 °C.

### Levyjarrun säätäminen

Voit säätää jarruvaijeria kiristämällä tai löysäämällä vaijeria. Säädä kuusiokoloavaimella pientä jarruvartta, johon vaijeri on kiinnitetty. Sen jälkeen voit hienosäätää vaijerin kireyttä säätömutterilla, joka sijaitsee ohjaustangon jarrukahvassa.

## 11. HÄVITTÄMINEN

### Elektroniikkajäte

Käytetyt sähkö- ja elektroniikkatuotteet, myös kaikki akut ja paristot, on toimitettava kierrätykseen. (Direktiivien 2012/19/EU ja 2006/66/EY mukaisesti.)



### Kiinteä akku

Tuote sisältää direktiivin 2006/66/EY mukaisen akun, eikä sitä saa hävittää yhdyskuntajätteen joukossa. Hävitettävä tuote on toimitettava kierrätysasemalle tai huoltopisteeseen.

Noudata paikallisia määräyksiä. Älä koskaan hävitä tuotetta tai ladattavia akkuja yhdyskuntajätteen mukana. Hävittämällä tuotteet oikein ehkäiset haittavaikutuksia ympäristölle ja terveydelle.

## 12. VIANMÄÄRITYS

### Jos sähköpotkulauta ei toimi, tarkista seuraavat:

1. Tarkista, että virta on kytketty
2. Tarkista akun varaustila näytöltä
3. Tarkista, että akun liittimet ja pistoke ovat kunnolla paikallaan.

Jos edellä kuvatut toimenpiteet eivät auta, ota yhteyttä Biltemaan.

# VELKOMMEN

Tak fordi du har valgt et elløbehjul fra Biltema!

Denne manual viser, hvordan du monterer og bruger dit nye elløbehjul, og den indeholder gode råd og instruktioner om, hvordan dit elløbehjul skal plejes for at fungere bedre og holde længe.

Elløbehjulets sikkerhed og funktionalitet afhænger af dets pleje og vedligeholdelse. Ved regelmæssigt at vedligeholde og pleje dit elløbehjul bliver det et sjovere og mere sikkert transportmiddel, og du får mere ud af det.

Vi anbefaler dig altid at henvende dig til Biltema, hvis du er usikker på, hvordan elløbehjulet skal justeres eller repareres.

Elløbehjulet har en mærkeplade med oplysninger om EN-standard samt tekniske specifikationer.

God fornøjelse med dit nye elløbehjul!

## INDHOLDSFORTEGNELSE

### EU-overensstemmelseserklæring

1. Generelt om elektrisk drevne personkøretøjer
2. Tekniske specifikationer
3. Sikkerhedsforskrifter
4. Sikkerhedsinformation, mærkning
5. Elløbehjulets komponenter
6. Batteri
7. Kontrolpanel
8. Udfoldning og sammenfoldning af løbehjulet
9. Kørsel med elløbehjul
10. Råd om vedligeholdelse
11. Affaldshåndtering
12. Fejlfinding

## 1. GENERELT OM ELEKTRISK DREVNE PERSONKØRETØJER (EPF)

### Klassifikation af elektrisk drevet løbehjul

Kontroller de gældende love og bestemmelser i dit land for elløbehjul inden brug. Der kan være krav om bl.a. førerens alder, reflekser, lygter og lydsignal. Det kan også forekomme, at dette køretøj ikke må fremføres på en offentlig vej eller cykelsti i dit land. Lovene opdateres hyppigt, da elløbehjul er et ret nyt køretøj på markedet, og det er dit ansvar som forbruger at holde dig ajour med reglerne.

### Regler for Danmark

- **Alderskrav:** Du skal være fyldt 15 år for at køre på et motoriseret løbehjul. Hvis du er under 15 år, kan du anvende køretøjet under ledsagelse og kontrol af en myndig person eller på skiltede lege- og opholdsområder.
- **Anvendelsesområde:** Du skal køre efter reglerne for cykler. Det betyder, at du skal køre på cykelstien, hvis der er cykelsti og følge cyklistsignaler og -skiltning.
- **Lys og reflekser:** Du skal køre med lys på det motoriserede løbehjul hele døgnet. Lygterne skal sidde på køretøjet, og det er et krav, at der er mindst én hvid eller gul forlygte og én rød baglygte, som skal kunne ses på mindst 300 meters afstand. Løbehjulet skal være udstyret med reflekser, så der er mindst én hvid foran, én rød bagpå og én gul eller hvid på begge sider af løbehjulet.
- **Forsikring:** Færdselslovens bestemmelser om forsikringspligt gælder for udlejningskøretøjer. Der er omvendt ikke forsikringspligt for køretøjer, der er privatejede.
- **Fart:** Det motoriserede løbehjul må maksimalt kunne køre 20 km/t ved egen kraft.
- **Tekniske krav:** Det motoriserede løbehjul skal være CE-mærket efter maskindirektivet.
- **Vægt og dimensioner:** Det motoriserede løbehjul må højst have en vægt på 25 kg., en længde på højst 2 meter og en bredde på 0,70 meter.

## 2. TEKNISKE SPECIFIKATIONER

Materiale: . . . . .	Stel og hjul af aluminium
Mål: . . . . .	107 x 43 x 111,5 cm, sammenklappet: 107 x 43 x 47 cm
Hjul: . . . . .	Ø 8,5 tommer
Maksimal hastighed: . . . . .	20 km/h
Bremser: . . . . .	Skivebremse bag samt motorbremse for
Max. stigningsgrad: . . . . .	15 %
Rækkevidde: . . . . .	23 km*
Maks. last: . . . . .	100 kg
Motor: . . . . .	Navmotor for, 250 W
Batteri: . . . . .	Li-ion 36 V/6 Ah/216 Wh
Ladetid: . . . . .	5-6 timer
Ladecykler: . . . . .	Ca. 1000 opladninger.
Der er ca. 80 % batterikapacitet tilbage efter 300 opladninger (under optimale forhold, og forudsat at batteriet plejes korrekt).	
Vægt: . . . . .	12,1 kg
Kapslingsklasse: . . . . .	IPX4
Lygter: . . . . .	LED, for og bag

\*Den maksimale rækkevidde opnås med et fuldt ladet batteri, en omgivende temperatur på ca. 25 °C, normal last, jævn, tør vej og ingen vind.

### 3. SIKKERHEDSFORSKRIFTER

Det er forbundet med risiko at køre på elløbehjul. Vær ekstra forsigtig, når du kører, og udsæt ikke dig selv og andre for risici.

- Elløbehjulet er beregnet til én person. Kør aldrig med passagerer.
- Der er risiko for tilskadekomst, når du kører på elløbehjul. Disse risici opstår primært, hvis du mister kontrollen overløbehjulet, hvis du falder eller kolliderer med et objekt eller en person.
- Læs manualen før brug, og følg de instruktioner og advarsler, som findes her.
- Brug altid godkendt hjelm og beskyttere, når du kører. Undgå regn, vand, våde overflader, glatte, isede og ujævne overflader, stejle bakker, trafik, revner, grus og sten og andre forhindringer, der kan forårsage fald og pludselige stop.
- Kør ikke om natten og på steder med dårligt lys. Køre ikke, hvor der ikke er megen plads.
- Husk, atelløbehjulet er et støjsvagt køretøj. Vær ekstra opmærksom, når du kører på steder og i områder, hvor der er andre trafikanter, og hvor der færdes mange mennesker. Det kan være svært for andre at opfatte, at du kommer kørende, fordi du ikke kan høres.
- Før du begiver dig ud på din første tur med dit nye elløbehjul, skal du træne i at holde balancen samt prøve gas- og bremsefunktioner på et stort indhegnet område uden forhindringer og uden risiko for at støde på andre køretøjer eller trafikanter.
- Bremserne justeres fra fabrikken, men efter transport såvel som på grund af temperaturforskelle bør de justeres igen før den første tur. Bremsernes funktion skal også kontrolleres før hver tur for at sikre funktionen.
- Kontroller ALLE skruer og bolte på dit elløbehjul, før du kører, for at sikre at alt er spændt til og er på plads.
- Kontroller, at gashåndtaget går let og ikke sætter sig fast i nogen stilling, før du begiver dig af sted på tur.
- Kontroller, at den skridsikre tape på brættet ikke er slidt. Der skal være god friktion for at du kan stå stabilt.
- Før hver tur med dit elløbehjul skal foldemekanismen af stelrør og styr kontrolleres, så de er i deres rette positioner.
- Foldemekanismerne er af en kraftig konstruktion af metal. De slides ved ud- og sammenfoldning med tiden, og der kan opstå et vist slør. Det er helt normalt, men i tilfælde af for stort slør kan dit elektriske løbehjul blive ustabilt og farligt at bruge, og vi vil på det kraftigste fraråde at fortsætte med at bruge det.
- Bemærk, at bagskærmen ikke er en fodbremse. Hvis du træder på skærmen, risikerer du, at den knækker.

- Styrelejet skal kontrolleres med jævne mellemrum, og efter en tids brug kan det være nødvendigt at efterspænde det. Hvis du er i tvivl om, hvordan det gøres, bedes du kontakte dit nærmeste Biltema-varehus.
- Brugere af Elløbehjulet og den medfølgende lader bør være mindst 16 år.
- Elløbehjulet er ikke beregnet til tricks, ramper eller voldsom kørsel. Dette kan forårsage alvorlige skader på dig selv og dit elløbehjul.
- Hold begge fødder på brættet og begge hænder på styret under kørslen.
- Sluk ikke for strømmen under kørslen.
- Kør ikke over forhindringer, der er højere end 3 cm, for at undgå at falde.
- Juster altid styret til den korrekte højde før afgang.
- Kør aldrig hurtigere, end du kan klare, og vær altid klar til at bremse!
- Brug ikke elløbehjulet ved temperaturer under ca. 0 °C.
- Oplad batteriet mindst en gang om måneden, uanset brug og batterikapacitet.
- Hvis du i løbet af garantiperioden eller reklamationperioden får problemer med dit elløbehjul, skal du hurtigst muligt kontakte et Biltema-varehus. Lad aldrig tredjepart reparere eller modificere dit elløbehjul eller dets tilbehør.
- Kontroller de gældende love og bestemmelser i dit land for elløbehjul inden brug. Der kan være krav såsom førerens alder, reflekser, lygter og lydsignal. Det kan også forekomme, at dette køretøj ikke må fremføres på en offentlig vej eller cykelsti i dit land. Lovene opdateres hyppigt, da dette er et ret nyt køretøj på markedet, og det er dit ansvar som forbruger at holde dig ajour med reglerne.

#### Batteri og lader

- Læs instruktionerne, inden du begynder at bruge batteri og lader.
- Batteriet skal oplades 4 timer første gang.
- Sørg for, at elløbehjulet, dets batteri og lader har stuetemperatur, når du starter ladningen. Et nyligt brugt batteri er varmt.
- Brug ikke elløbehjulet umiddelbart efter opladning, vent, indtil batteriet er afkølet.
- Lad altid batteriet op under opsyn! Og ikke i løbet af natten, når du sover.
- Hav en røgalarm og et brandtæppe i nærheden.
- Vi anbefaler, at du har en ildslukker, der er designet til litumbatterier, i nærheden.
- Vi anbefaler LiPo taske ved opladning.
- Brugere af den medfølgende lader samt batteri bør være mindst 16 år.
- Brug kun den medfølgende, originale batterilader.
- Den medfølgende batterilader er kun beregnet til ladning af det medfølgende batteri.

- Laderen må kun sluttes til jordede stikkontakter.
- Laderen er beregnet til indendørs brug ved normal stuetemperatur.
- Tilslut ikke laderen, hvis stikket eller elløbehjuleter vådt/fugtigt.
- Kontrollér, at elledningen er intakt. Hvis ledningen er beskadiget, må laderen ikke benyttes.
- Overdæk ikke batteriet under opladning. Risiko for overophedning.
- Afbryd laderens forbindelse til lysnettet, inden den kobles fra batteriet.
- Tag fat i stikket, når du trækker det ud af stikkontakten. Træk aldrig i ledningen.
- Berør ikke de to batterielektroder samtidig, da det kan medføre elektrisk stød.
- Oplad batteriet på et godt ventileret sted.
- For at forhindre risikoen for eksplosion må batteriet ikke kortsluttes, og det skal beskyttes mod varme, direkte sollys og åben ild.
- Brug ikke batteriet, hvis det er beskadiget på nogen måde.
- Forsøg ikke at åbne, ændre eller lodde batteriet. Det kan medføre overhedning, eksplosion, gnister eller brand.
- Sænk aldrig batteriet ned i vand, og lad ikke batteriets poler blive våde. Det kan medføre, at batteriet bliver overhedet, eksploderer, eller at der dannes gnister omkring batteriet.
- Husk! Batteriet skal vedligeholdelseslades en gang om måneden, så det ikke bliver helt afladet, da det kan beskadige batteriet.
- Bemærk, at batteriet er en sliddel, og kapacitetstab er uundgåeligt med tiden. Garantitiden dækker funktionsfejl, ikke kapacitetstab.
- Hvis du ændrer eller selv udskifter elektriske dele på elløbehjulet eller bruger et andet batteri end det anviste, bortfalder garantien på løbehjulet.
- Henvend dig altid i dit Biltema-varehus, hvis elektriske dele skal udskiftes.
- Sæt gummibeskytteren over ladeporten, når ladningen er afsluttet.
- Batteriet er udstyret med hardware til at forhindre overladning, overaf ladning, spændingsspidser, kortslutning og overhedning. Hvis nogen af disse indbyggede sikringer aktiveres, kan batteriet i nogle tilfælde blive ubrugeligt.
- **OBS!** Åbn aldrig understellet ind til batteriet.
- Laderen skal kobles til en stikkontakt. Den skal ikke kobles til grenuttak eller skjøteledning.

#### 4. SIKKERHEDSINFORMATION, MÆRKNING

##### Batteriladeren er forsynet med følgende advarselssymboler:



Polaritet



Læs manualen



Kun til indendørs brug



Dobbeltisolering



Elektrisk affald

##### Batteriet er forsynet med følgende advarselssymboler:



Læs manualen



Må ikke udsættes for temperaturer over 40 °C



Elektrisk affald

##### Batteriet er forsynet med følgende advarselstekst:

Må ikke kortsluttes

Må ikke åbnes

Brugte batterier skal afleveres til en genbrugsstation

Brug kun den specificerede lader

Må ikke udsættes for ild, eksplosionsrisiko

##### Elløbehjulet er forsynet med følgende advarselstekster:

Dette elløbehjul er fremstillet iht. EN 15194:2017

20 km/h

250 W



**Advarsel!** Inden du kører, skal du altid kontrollere, at elløbehjulet er låst i opklappet position. At håndtagene er skruet fast på, og at bremsen virker.

## 5. ELLØBEHJULETS KOMPONENTER

1. Styr
2. Gashåndtag
3. Display
4. Bremseshåndtag
5. Stelrør
6. Håndtag til sammenklapning
7. Motor
8. Ladestik
9. Batteri
10. Støtteben
11. Låsespærre
12. Stop-/baglygte
13. Skivebremse



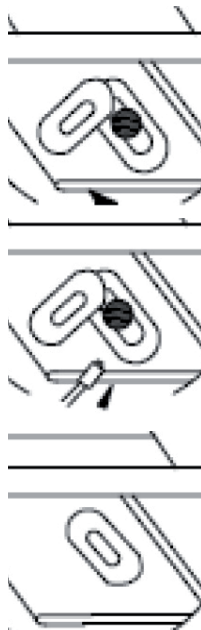
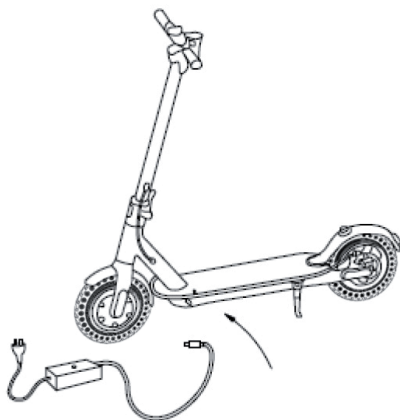
## 6. BATTERI

Elløbehjulet har et indbygget Li-ion batteri med tilhørende batterilader, der medfølger. Der er ingen batteriindikator på selve batteriet, men kun i kontrolpanelet. Tilslut batteriladeren, og tænd for strømmen for at aflæse ladestatus på displayet. Batteriet kan ikke tages ud, og forsøg på at gøre det kan resultere i personskaade.

### Batteriindikator

Batteriets ladestatus angives i fem trin. Når ladetilstanden er faldet til trin 1, er det tid til at lade batteriet op.

V



## Opladning af batteriet

Husk på, at:

- Brug altid den medfølgende batterilader.
- Laderen er beregnet til indendørs brug ved normal stuetemperatur.
- Hold elløbehjulet under opsyn ved ladning.

### Sådan gør du:

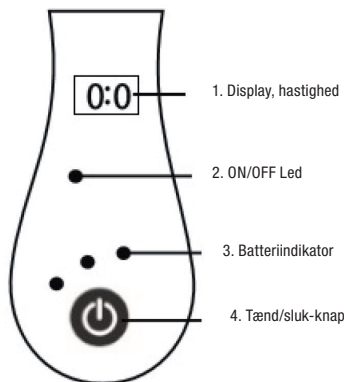
1. Åbn gummidækslet til ladestikket.
2. Tilslut batteriladeren til batteriet.
3. Slut batteriladeren til stikkontakten (230 V). Den røde indikatorlampe lyser under ladningen.
4. Batteriet er fuldt opladet, når indikatorlampen lyser grønt.
5. Tag laderen ud af stikkontakten.
6. Frakobl laderen fra batteriet.

### Batteriladning

Batteriet kan lades dagligt, selv om det ikke er afladet. Vi anbefaler opladning efter hver tur for at forlænge batteriets levetid. Batteriet skal vedligeholdelseslades en gang om måneden, hvis du ikke bruger elløbehjulet.

**OBS!** Den gummiprop, der beskytter ladeporten, skal altid være på plads for at beskytte mod fugt, der ellers kan trænge ind.

## 7. KONTROLPANEL



1. Tænd for strømmen ved at holde knappen inde, displayet tændes, og der høres et lydsignal. Afbryd strømmen på samme måde.
2. Tænd lyset ved at trykke en gang til på afbryderknappen, så tændes for- og baglygten.

Batteriindikatoren viser ladestatus fra 1 til 4 ved hjælp af grønne lysdioder.



## 8. UDFOLDNING OG SAMMENFOLDNING AF LØBEHJULET

Stelrøret klappes let ned ved hjælp af grebet til sammenklapning, der sidder forrest på stelrøret ca. 25 cm over forhjulet.

1. Løsn først spærren ved at trykke den lille røde knap på grebet ind, samtidig med at du trækker grebet ud fra stelrøret.
2. Klap stelrøret ned, og lås det fast i spærren, der sidder på bagskærmen. Nu er elløbehjulet låst i transportstilling.
3. Elløbehjulet klappes ud ved at udføre ovenstående trin i omvendt rækkefølge.



## 9. KØRSEL MED ELLØBEHJUL

### Forbered dig inden start

1. Vælg et åbent område
2. Fold løbehjulet ud i henhold til instruktionerne

### Kørsel

1. Tryk på strømknappen for at starte displayet.
2. Elløbehjulet har en sikker startfunktion. Placer den ene fod på brættet. For at elmotoren skal begynde at drive løbehjulet, skal du have en smule fart på. Sæt af med den anden fod, og træk forsigtigt i gashåndtaget. Elmotoren begynder at drive løbehjulet, og du er i fart.
3. Du kan variere hastigheden ved at bevæge gashåndtaget. Tilpas farten til de gældende forhold og vejens tilstand.
4. Når kører, skal du passe på andre mennesker og forhindringer, der kan dukke op under kørslen. Du bremser med bremsegrebet, og elmotoren ophører med at trække, når du bremser. Brug også ringeklokken til at advare andre mennesker under kørslen.
5. Løbehjulet er udstyret med fartholder, der aktiveres, når gashåndtaget trykkes ind i tre sekunder, hvilket bekræftes med et lydsignal. Fartholderen deaktiveres, så snart du bremser.

### Stop/bremssning

Brug bremsen, når du vil standse, så afbrydes strømforsyningen med det samme. Når hastigheden er næsten nul, sætter du den ene fod på jorden og træder ned fra brættet. Undgå hårde opbremsninger, som kan medføre fald og unødigt slid på dækkene. Når du trykker bremsegrebet ind, aktiveres både skivebremsen på baghjulet og motorbremsen på forhjulet.

### Stoplygte

Stoplygten virker også, når lygterne ikke er tændt. Stoplygten er konstant, ikke blinkende.

**OBS!** Bagskærmen er ikke en bremse. Stå ikke på bagskærmen, den kan blive deformeret eller gå i stykker af vægten.

**OBS!** Brug ikke elløbehjulet, når det regner meget, eller når det er glat. Hvis du overraskes af dårligt vejr eller vådt underlag, skal du holde en lav hastighed (under 10 km/h) og undgå at bremse hårdt for at undgå at falde.

## 10. VEDLIGEHOLDELSERÅD

**Rengøring:** Hold elløbehjulet rent. Brug en fugtig svamp eller klud til at tørre snavs, jord og mudder af. Skyl ikke med en vandslange, da vand så kan trænge ind i batteriet og forårsage kortslutning.

**Dæk:** Løbehjulet er udstyret med luftgummidæk. Udskift dækkene, hvis de har revner, store flænger eller kraftigt slid. Sørg for, at dækkene er oppumpet korrekt, påfyld luft, hvis det er nødvendigt. Det anbefalede tryk findes på dækket.

**Bremser:** Skivebremsen er monteret på baghjulet. Hvis du mærker, at bremsevnen er forringet, kan det skyldes slidte bremsebelægninger. Kontakt dit Biltema-varehus for hjælp med service af bremsen.

**Opbevaring:** Elløbehjulet skal opbevares inden døre ved normal stuetemperatur, når det ikke bruges. Lad det ikke stå for længe i kraftigt sollys eller på fugtige steder. Lad det ikke stå udendørs i længere perioder. Udsæt ikke elløbehjulet for temperaturer over 40 °C eller under 0 °C. Opbevaring i en bil i direkte sollys kan let medføre temperaturer over 40 °C.

### Justering af skivebremsen

Du kan justere bremsekablet ved at spænde eller slække kablet. Du justerer på den lille bremsearm, hvor kablet er fastgjort, ved hjælp af en unbrakonøgle. Derefter kan du finjustere kablets spænding med justermøtrikken, der sidder på bremsegrebet på styret.

## 11. AFFALDSHÅNTERING

### Ei-affald

Brugte elektriske og elektroniske produkter, herunder alle typer batterier, skal afleveres på en genbrugsstation. (Iht. direktiv 2012/19/EU og 2006/66/EF).



### Indbygget batteri

Produktet indeholder et indbygget batteri, der er omfattet af direktiv 2006/66/EF, og det må ikke bortskaffes sammen med husholdningsaffaldet. Produktet skal indleveres til en genbrugsstation.

Følg de lokale forskrifter, og kasser aldrig produktet eller de genopladelige batterier sammen med husholdningsaffaldet. Korrekt bortskaffelse forhindrer negativ påvirkning på miljø og sundhed.

## 12. FEJLFINDING

### Hvis elløbehjulet ikke virker, kan du kontrollere følgende:

1. At der er tændt for strømmen
2. Kontroller ladestatus på displayet
3. At stikkene er korrekt trykket ind, på batteristik og stikkontakt.

Hvis intet af ovenstående hjælper, skal du kontakte dit Biltema-varehus.