

**SKAFDAMMSUGARE**  
**SKAFTSTØVSUGER**  
**VARSI-IMURI**  
**SKAFTSTØVSUGER**

130 W



## SKAFTDAMMSUGARE

### INNEHÅLLSFÖRTECKNING

1. INTRODUKTION
2. TEKNISKA DATA
3. KONSTRUKTION
4. ÖVERSIKTSBILD
5. ANVÄNDNINGSSOMRÅDE
6. SÄKERHETSFÖRESKRIFTER
7. MONTERING
8. ANVÄNDNING
9. SKÖTSEL & UNDERHÅLL
10. EL-AVFALL

### 1. INTRODUKTION

Läs manualen före användning och spara den för framtida behov. Var särskilt uppmärksam på säkerhetsföreskrifter och varningar.

### 2. TEKNISKA DATA

Spänning: . . . . .	100-240 V ~ 50/60 Hz
Effekt: . . . . .	130 W
Bullernivå: . . . . .	75 dB
Luftflöde: . . . . .	0,6 m <sup>3</sup> /min
Påslös dammupsamlare: . . . . .	0,8 l
Filter: . . . . .	Tvättbart HEPA-filter
Vikt: . . . . .	2,3 kg
Höjd: . . . . .	124 cm
Batterikapacitet: . . . . .	22.2V, 2000mAh
Batterityp: . . . . .	Litiumjon
Kapslingsklass: . . . . .	IP20 (adapter)
Isolationsklass . . . . .	II (adapter)
Laddningstid: . . . . .	5 h
Kabellängd, adapter: . . . . .	150 cm
Drifttid: . . . . .	Upp till 45 min
	45 min (Standardläge)
	15 min (Hög hastighet)
Mått: . . . . .	11 x 16 x 115 cm

### (EU) 2019/1782 KRAV PÅ EKODESIGN FÖR EXTERNA NÄTAGGREGAT

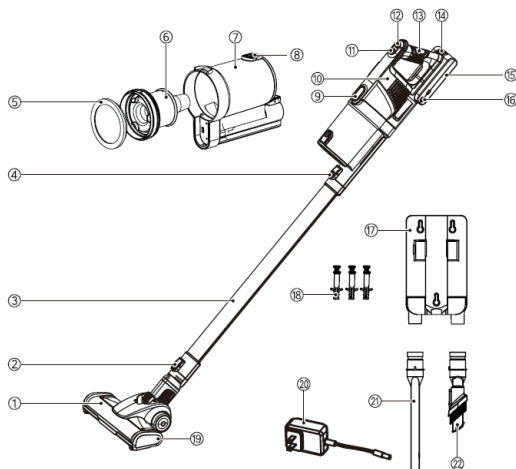
OFFENTLIGGJORD INFORMATION	VÄRDE OCH PRECISION	EN-HET
Tillverkarens namn, varumärke, organisationsnummer och adress.	Biltema AB Garnisonsgatan 26, 2 TR SE-254 66 Helsingborg	
	BNS Org. nr.: 556672-2822	
Modellbeteckning	CZH01 3270050EUWP	

Ingående spänning	100~240	V
Ingående frekvens	50/60	Hz
Utgående spänning	27	V
Utgående ström	0.4	A
Utgående effekt	13.5	W
Genomsnittlig verkningsgrad i aktivt läge	> 85,0	%
Verkningsgrad vid låg last (10 %)	> 79,0	%
Elförbrukning vid noll-last	< 0,1	W

### 3. KONSTRUKTION

Denna produkt är konstruerad i överensstämmelse med gällande direktiv och standarder.

### 4. ÖVERSIKTSBILD



1. Elektriskt golvmunstycke
2. Knapp för att lossa munstycke
3. Dammsugarrör
4. Knapp för lossa dammsugarrör
5. HEPA filter
6. Cyklon
7. Dammbehållare
8. Knapp för att tömma dammbehållare
9. Knapp för att lossa dammbehållare
10. Dammsugarmotor

11. Hastighetsjustering
12. ON / OFF
13. Handtag
14. Knapp för att lossa batteripack
15. Batteripack
16. Ladduttag
17. Väggfäste
18. Expansionskruv
19. Golvmunstyckemotor
20. Adaptor
21. Fogmunstycke
22. Kombinationsmunstycke

#### Innehåll:

- Dammsugare
- Batteripack
- Dammsugarrör
- Elektriskt golvmunstycke
- Fogmunstycke
- Kombinationsmunstycke

#### 5. ANVÄNDNINGSSOMRÅDE

Denna sladdlösa, uppladdningsbara skaftdammsugare är avsedd för torrdammsugning inomhus och andra torra utrymmen.

#### 6. SÄKERHETSINSTRUKTIONER

**VARNING!** Läs alltid säkerhetsföreskrifterna före installation och användning.

- Läs alltid manualen före användning och spara den för framtida bruk.
- Dammsugaren är framtagen endast för privat bruk. Använd den inte utomhus.
- Denna produkt kan användas av barn från 8 år och uppåt, samt av personer med nedsatt fysisk eller mental förmåga eller brist på erfarenhet eller kunnande, om de övervakas eller har fått instruktioner angående användningen av produkten på ett säkert sätt och förstår de involverade riskerna. Barn skall inte leka med produkten. Rengöring och underhåll får inte utföras av barn utan tillsyn.
- Håll dammsugaren ifrån värmekällor, direkt solljus, fukt (sänk aldrig ner produkten i någon form av vätska) och vassa kanter.

- Lämna aldrig dammsugaren utan uppsikt när den är igång.
- Dra ut stickkontakten från vägguttaget då produkten inte laddas.
- Kontrollera regelbundet att dammsugare och laddare inte är skadade. Använd aldrig dammsugaren om skador upptäckts.
- Reparation får endast utföras av kvalificerad servicetekniker. Byt alltid ut en trasig sladd mot en sladd av samma typ.
- Använd alltid originalreservdelar
- Använd endast medföljande batteriladdare.
- Laddaren får endast användas i jordade uttag.
- Täck inte över dammsugaren under laddning. Risk för överhettning.
- Laddaren är avsedd för inomhusbruk i normal rumstemperatur.
- Ladda dammsugaren på en välventilerad plats.
- Lossa aldrig batteriet medan laddnings-sladden sitter i.
- Bär aldrig laddaren i sladden.
- Stickkontakten måste dras ut från vägguttaget innan rengöring och underhåll.
- Ta inte i laddaren eller dammsugaren med våta händer.
- Dammsugaren och laddningsadaptern får inte sänkas ned i vatten.
- Läs instruktionerna innan laddning påbörjas.

#### SÄRSKILDA

#### SÄKERHETSINSTRUKTIONER

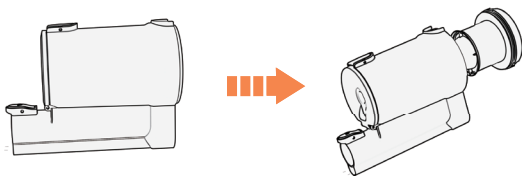
- Sug ej upp vätskor!
- Sug ej upp het aska eller vassa föremål!
- Dammsugaren är INTE avsedd för att suga upp fint damm från t ex. gips, betong eller aska. Detta fina damm kan

skada motorn och eventuella skador täcks inte av garantin.

- Använd ej dammsugaren i utrymmen med hög luftfuktighet!
- Dammsug aldrig utan filter i dammsugaren!
- Dammsug aldrig hår, kläder eller någon del av kroppen!
- Håll dammsugaren ifrån värmekällor som element, ugnar etc.!

## 7. MONTERING

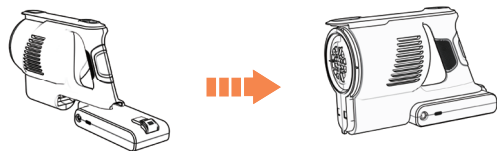
Sätt i cyklonen och HEPA filtret i dammbehållaren. Linjera urtagen i cyklonen med taggarna i dammbehållaren.



Montera dammsugarmotorn på dammbehållaren. Vik in motorn underifrån och tryck ihop tills ett "klick" hörs.



Montera batteripacken på motorn. Linjera batteriet mot motorn och tryck ihop tills ett "klick" hörs.



Montera dammsugarröret med munstycket och dammsugarkroppen genom att trycka ihop dem. Tryck till ett "klick" hörs.



## Montera tillbehör:

Montera önskat munstycke direkt mot maskinen eller med röret.

Munstycke monterat direkt på maskinen:



Munstycke monterat på röret:

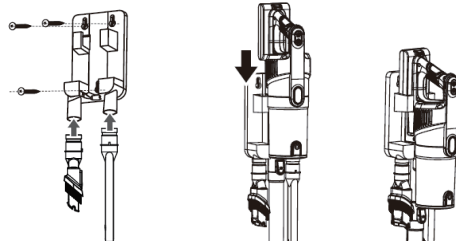


## Montera väggfästet:

Mät ut och montera väggfästet med medföljande skruv och plugg beroende på väggmaterial.

Fästet har även plats att hålla de två extra medföljande munstyckena.

Tänk på att ha ett vägguttag i närheten för att kunna koppla in adaptorn.



## 8. ANVÄNDNING

### Laddning

Koppla in adaptorns DC kontakt till uttaget på batteriet och anslut adaptorn till ett 230 V uttag.

Medan batteriet laddas blinkar lampan rött, när batteriet är fulladdat lyser det blått. Koppla ur adaptorn från både vägguttaget och batteriet när detta är fulladdat.

Använd endast medföljande adapter för att ladda batteriet.

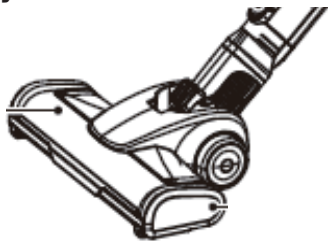
Batteriet kan laddas både när det sitter installerat i dammsugaren och när det är urtaget.

### Dammsugning

Slå på dammsugaren med ON/OFF knappen.

Välj sugeffekt beroende på vad du ska dammsuga. Låg effekt för ömtåliga material som långluggade mattor. Hög effekt för kortluggade mattor och golv. Låg effekt är standardläge som är förvalt varje gång dammsugaren slås på.

### Munstycken



**Golvmunstycke:** För golv och mattor.



**Fogmunstycke:** För trånga utrymmen och hörn.



**Kombinationsmunstycke:** För soffor, möbler m.m.

### Tömning

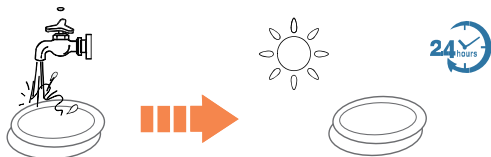
Dammsugaren är påslös. Töm dammsugaren genom att öppna luckan till dammbehållaren och håll ut dammet.

## 9. SKÖTSEL & UNDERHÅLL

### Rengöring av filtret

#### VARNING!

- Lossa alltid batteriet innan rengöring.
  - Dammsugaren och laddningsadaptern får inte sänkas ned i vatten.
1. Lossa batteriet genom att trycka på knappen för att lossa batteriet. Tag ut batteriet från dammsugaren.
  2. Lossa uppsamlaren genom att trycka på knappen som lossar uppsamlaren.
  3. Ta ur filtret.



4. Skölj filtret. OBS! Filtret får inte monteras tillbaka innan det är helt torrt!
5. Sätt tillbaka filtret i uppsamlaren och uppsamlaren i dammsugaren.

### Rengöring borsten

1. Lossa munstycket från röret genom att trycka in knappen på röret och dra röret uppåt.
2. Lossa rullen från munstycket genom att låsa upp spärren på undersidan av borsten.



3. Lyft bort låsningen och rullen.
4. Rengör rullen. Rullen får inte sköljas i vatten.
5. Återmontera rullen på samma sätt som du tog bort den.

## 10. EL-AVFALL

Förbrukade elektriska och elektroniska produkter, däribland alla typer av batterier, ska lämnas till avsett insamlingsställe för återvinning. (Enligt direktiv 2012/19/EU och 2006/66/EC).



## LI-ION-BATTERI

Denna produkt innehåller ett Li-ion-batteri. Batteriet får ej förtäras, öppnas, krossas, exponeras för eld eller utsättas för höga temperaturer.

## FELSÖKNING

FEL	MÖJLIG ORSAK	ÅTGÄRD
Motorn startar inte.	<ul style="list-style-type: none"> <li>Batteriet är tomt</li> </ul>	<ul style="list-style-type: none"> <li>Ladda batteriet</li> </ul>
Dålig sugför-måga.	<ul style="list-style-type: none"> <li>Dammbehållaren är full.</li> <li>HEPA filtret är igensatt.</li> <li>Dammsugarröret är blockerat vid munstycket.</li> <li>Rullen i munstycket snurrar inte.</li> </ul>	<ul style="list-style-type: none"> <li>Töm dammbehållaren.</li> <li>Rengör HEPA filtret.</li> <li>Rengör golvmustycket.</li> <li>Rengör golvmunstycket.</li> </ul>
Laddlampan på batteriet lyser inte när batteriet laddas.	<ul style="list-style-type: none"> <li>DC kontakten är inte korrekt intryckt i batteriet.</li> </ul>	<ul style="list-style-type: none"> <li>Tryck in DC kontakten helt i batteriet.</li> </ul>
Dålig drifttid efter att batteriet laddats.	<ul style="list-style-type: none"> <li>Batteriet har inte laddats tillräckligt länge.</li> <li>Batteriet har åldrats.</li> </ul>	<ul style="list-style-type: none"> <li>Ladda batteriet.</li> <li>Byt batteri till ett nytt.</li> </ul>
Rullen i golvmunstycket snurrar inte.	<ul style="list-style-type: none"> <li>En för stor kropp har sugits in i munstycket.</li> <li>Hår eller fibrer har satt igen rullen.</li> </ul>	<ul style="list-style-type: none"> <li>Rengör rullen och munstycket och starta dammsugaren igen.</li> </ul>

## SKAFTSTØVSUGER

### INNHOOLD

1. INTRODUKSJON
2. TEKNISKE DATA
3. KONSTRUKSJON
4. OVERSIKTSBILDE
5. BRUKSOMRÅDE
6. SIKKERHETSFORSKRIFTER
7. MONTERING
8. BRUK
9. VEDLIKEHOLD
10. ELEKTRISK AVFALL

### 1. INTRODUKSJON

Les bruksanvisningen før bruk, og ta vare på den for fremtidig bruk. Vær spesielt oppmerksom på sikkerhetsforskrifter og advarsler.

### 2. TEKNISKE DATA

Spenning: . . . . .	100–240 V ~ 50/60 Hz
Effekt: . . . . .	130 W
Støynivå: . . . . .	75 dB
Luftstrøm: . . . . .	0,6 m <sup>3</sup> /min
Poseløs støvsamler: . . . . .	0,8 liter
Filter: . . . . .	Vaskbart HEPA-filter
Vekt: . . . . .	2,3 kg
Høyde: . . . . .	124 cm
Batterikapasitet: . . . . .	22,2 V, 2000 mAh
Batteritype: . . . . .	Litium-ion
Kapslingsgrad: . . . . .	IP20 (adapter)
Isolasjonsklasse . . . . .	II (adapter)
Ladetid: . . . . .	5 timer
Kabellengde, adapter: . . . . .	150 cm
Driftstid: . . . . .	Opptil 45 minutter
. . . . .	45 minutter (standardmodus)
. . . . .	15 minutter (høy hastighet)
Mål: . . . . .	11 x 16 x 115 cm

### (EU) 2019/1782 KRAV TIL ØKODESIGN AV EKSTERNE STRØMFORSYNINGER

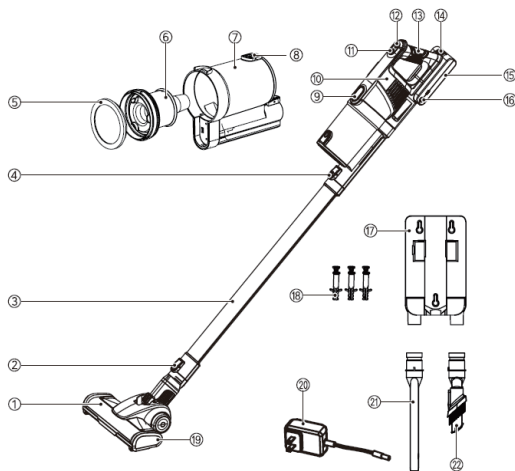
OFFENTLIG INFORMASJON	VERDI OG PREISISJON	ENHET
Produsentens navn, varemerke, organisasjonsnummer og adresse.	Biltema AB Garnisonsgatan 26, 2 TR SE-254 66 Helsingborg	
	BNS Org. nr.: 556672-2822	

Modellbetegnelse	CZH01 3270050EUWP	
Spenning inn	100~240	V
Frekvens inn	50/60	Hz
Spenning ut	27	V
Strøm ut	0,4	A
Effekt ut	13,5	W
Gjennomsnittlig virkningsgrad i aktiv modus:	> 85,0	%
Virkningsgrad ved lav belastning(10%)	> 79,0	%
Strømforbruk ved null belastning	< 0,1	W

### 3. KONSTRUKSJON

Dette produktet er konstruert i overensstemmelse med gjeldende direktiver og standarder.

### 4. OVERSIKT



1. Elektrisk gulvmunnstykke
2. Knapp for å løsne munnstykket
3. Støvsugerrør
4. Knapp for å løsne støvsugerrør
5. HEPA-filter
6. Syklon
7. Støvbeholder
8. Knapp for å tømme støvbeholderen
9. Knapp for å løsne støvbeholderen

10. Støvsugermotor
11. Hastighetsjustering
12. ON/OFF.
13. Håndtak
14. Knapp for å løsne batteripakken
15. Batteripakke
16. Ladeuttak
17. Veggfeste
18. Ekspansjonsskrue
19. Gulvmunnstykkemotor
20. Adapter
21. Fugemunnstykke
22. Kombinasjonsmunnstykke

#### Innhold:

Støvsuger  
 Batteripakke  
 Støvsugerrør  
 Elektrisk gulvmunnstykke  
 Fugemunnstykke  
 Kombinasjonsmunnstykke

#### 5. BRUKSOMRÅDE

Denne trådløse oppladbare skaftstøvsugeren er utformet for tørrsuging innendørs og på andre tørre steder.

#### 6. SIKKERHETSINSTRUKSJONER

**ADVARSEL!** Les alltid sikkerhetsforskriftene før installasjon og bruk.

- Les alltid bruksanvisningen før bruk, og ta vare på den for fremtidig bruk.
- Støvsugeren er kun for privat bruk. Den må ikke brukes utendørs.
- Dette produktet kan brukes av barn fra åtte år, og av personer med nedsatt fysisk eller mental evne eller manglende erfaring og kunnskap, forutsatt at de er under tilsyn eller har fått opplæring i sikker bruk av produktet og forstår risikoene. Ikke la barn leke med produktet. Rengjøring og vedlikehold må ikke utføres av barn hvis de ikke er under tilsyn.
- Beskytt støvsugeren mot varmekilder, direkte sollys, fuktighet (produktet må aldri senkes ned i væske) samt skarpe

kanter.

- Ikke la støvsugeren stå uten tilsyn mens det er i gang.
- Trekk ut støpselet fra stikkkontakten når produktet ikke lades.
- Kontroller støvsugeren og laderen regelmessig for å avdekke eventuelle skader. Støvsugeren må aldri brukes hvis det avdekkes skader.
- Reparasjoner må kun utføres av kvalifisert elektriker. Ødelagt ledning må alltid skiftes ut med ledning av samme type.
- Bruk alltid originale reservedeler
- Bruk kun den medfølgende batteriladeren.
- Laderen må kun kobles til en jordet stikkontakt.
- Støvsugeren må ikke tildekkes under lading. Fare for overoppheting.
- Laderen skal kun brukes innendørs og i normal romtemperatur.
- Lad støvsugeren på et sted med god ventilasjon.
- Ikke fjern batteriet mens ladeledningen er koblet til.
- Ikke bær laderen etter ledningen.
- Støpselet må trekkes ut av stikkkontakten før rengjøring og vedlikehold.
- Ikke ta på laderen eller støvsugeren hvis du er våt på hendene.
- Støvsugeren og ladeadapteren må ikke senkes ned i vann.
- Les instruksjonene før lading.

#### SPEIELLE SIKKERHETSANVISNINGER

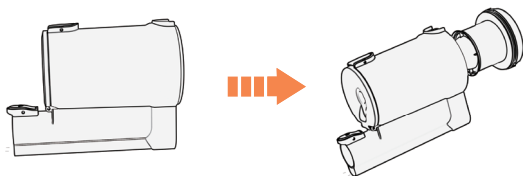
- Ikke sug opp væsker!
- Ikke sug opp varm aske eller skarpe ting!



- Støvsugeren skal IKKE brukes til å suge opp fint støv fra for eksempel gips, betong eller aske. Det fine støvet kan skade motoren, og eventuelle skader dekkes ikke av garantien.
- Støvsugeren må ikke brukes i rom med høy luftfuktighet!
- Ikke støvsug uten filter i støvsugeren!
- Ikke støvsug hår, klær eller kroppsdeler!
- Hold støvsugeren unna varmekilder som varmeovner, komfyrer med mer!

## 7. MONTERING

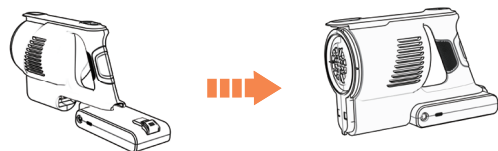
Sett sykklonen og HEPA-filteret i støvbeholderen. Sørg for at sporene i sykklonen står på linje med taggene i støvbeholderen.



Monter støvsugermotoren på støvbeholderen. Fell inn motoren fra undersiden, og trykk sammen til du hører et klikk.



Monter batteripakken på motoren. Sett batteriet på linje med motoren, og trykk sammen til du hører et klikk.



Monter støvsugerslangen med munnstykket og støvsugerhuset ved å trykke dem sammen. Trykk til du hører et klikk.



## Montere tilbehør

Monter ønsket munnstykke på maskinen eller røret.

Munnstykke montert på maskinen:



Munnstykke montert på røret:

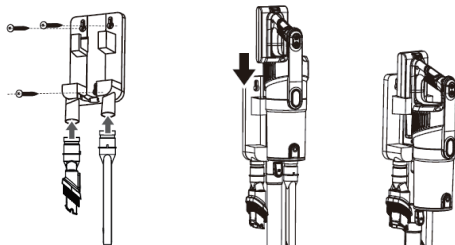


## Montere veggfestet:

Mål og monter veggfestet med skruen og pluggen som medfølger, avhengig av materialet i vegg.

Festet har også plass til å holde de to ekstra munnstykkene som medfølger.

Husk at du må ha en stikkontakt i nærheten, slik at du kan koble til adapteren.



## 8. BRUK

### Lading

Koble adapterens DC-kontakt til kontakten på batteriet, og koble adapteren til en 230 V stikkontakt. Når batteriet lades, blinker lyset rødt. Når batteriet er fulladet, lyser det blått. Trekk ut adapteren fra både stikkontakten og batteriet når det er fulladet.

Batteriet må bare lades med adapteren som medfølger.

Batteriet kan lades både når det er montert i støvsugeren og når det er tatt ut.

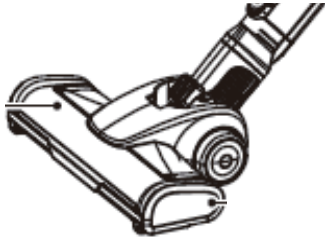
### Støvsuging

Slå på støvsugeren med AV/PÅ-knappen.

Velg sugeeffekt etter hva du skal støvsuge. Lav effekt for ømfintlige materialer, som tepper med lang

lugg. Høy effekt for gulv og tepper med kort lugg. Lav effekt er standardmodus som er forhåndsvalgt hver gang støvsugeren slås på.

### Munnstykker



**Gulvmunnstykke:** Til gulv og tepper.



**Fugemunnstykke:** Til trange steder og hjørner.



**Kombinasjonsmunnstykke:** Til sofaer, møbler med mer.

### Tømming

Støvsugeren er poseløs. Tøm støvsugeren ved å åpne luken til støvbeholderen og helle ut støvet.

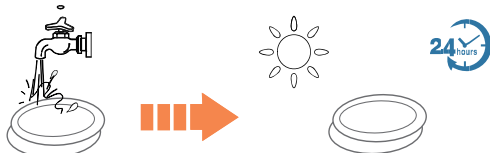
## 9. VEDLIKEHOLD

### Rengjøring av filteret

#### ADVARSEL!

- Fjern alltid batteriet før rengjøring.
- Støvsugeren og ladeadapteren må ikke senkes ned i vann.

1. Løsne batteriet ved å trykke på knappen. Ta batteriet ut av støvsugeren.
2. Løsne oppsamleren ved å trykke på knappen for å løsne den.
3. Ta ut filteret.



4. Skyll filteret. OBS! Filteret må ikke monteres igjen før det er helt tørt.
5. Monter filteret i oppsamleren, og monter oppsam-

leren i støvsugeren.

### Rengjøre børsten

1. Løsne munnstykket fra røret ved å trykke inn knappen på røret og trekke røret oppover.
2. Løsne rullen fra munnstykket ved å låse opp sperren på undersiden av børsten.



3. Løft bort låsen og rullen.
4. Rengjør rullen. Rullen skal ikke skylles i vann.
5. Monter rullen igjen på samme måte som du fjernet den.

## 10. ELEKTRISK AVFALL

Elektriske og elektroniske produkter, inkludert alle typer batterier, skal leveres til gjenvinning. (I samsvar med direktiv 2012/19/EU og 2006/66/EF.)



## LI-ION-BATTERI

Dette produktet inneholder et li-ion-batteri. Batteriet må ikke svelges, åpnes, knuses, eksponeres for åpen flamme eller utsettes for høye temperaturer.

## FEILSØKING

FEIL	MULIG ÅRSAK	TILTAK
Motoren starter ikke.	<ul style="list-style-type: none"> <li>Batteriet er tomt</li> </ul>	<ul style="list-style-type: none"> <li>Lad batteriet</li> </ul>
Dårlig sugeevne.	<ul style="list-style-type: none"> <li>Støvbeholderen er full.</li> <li>HEPA-filteret er tett.</li> <li>Støvsugerrøret er blokkert ved munnstykket.</li> <li>Rullen i munnstykket roterer ikke.</li> </ul>	<ul style="list-style-type: none"> <li>Tøm støvbeholderen.</li> <li>Rengjør HEPA-filteret.</li> <li>Rengjør gulvmunnstykket.</li> <li>Rengjør gulvmunnstykket.</li> </ul>
Ladelampen på batteriet lyser ikke når batteriet lades.	<ul style="list-style-type: none"> <li>DC-kontakten er ikke koblet til batteriet på riktig måte.</li> </ul>	<ul style="list-style-type: none"> <li>Skyv DC-pluggen helt inn i batteriet.</li> </ul>
Dårlig driftstid etter at batteriet er ladet.	<ul style="list-style-type: none"> <li>Batteriet har ikke blitt ladet lenge nok.</li> <li>Batteriet er gammelt.</li> </ul>	<ul style="list-style-type: none"> <li>Lad batteriet.</li> <li>Bytt til et nytt batteri.</li> </ul>
Rullen i gulvmunnstykket roterer ikke.	<ul style="list-style-type: none"> <li>Noe som er for stort, har blitt sugd inn i munnstykket.</li> <li>Hår eller fibre har ført til at rullen sitter fast.</li> </ul>	<ul style="list-style-type: none"> <li>Rengjør rullen og munnstykket, og start støvsugeren på nytt.</li> </ul>

## VARSII-MURI

### SISÄLLYSLUETTELO

1. JOHDANTO
2. TEKNISET TIEDOT
3. RAKENNETIEDOT
4. LAITTEEN OSAT
5. KÄYTTÖTARKOITUS
6. TURVALLISUUSMÄÄRÄYKSET
7. KOKOAMINEN
8. KÄYTTÄMINEN
9. HUOLTO JA KUNNOSSAPITO
10. ELEKTRONIIKKAJÄTE

#### 1. JOHDANTO

Lue käyttöohje ennen käyttöä ja säästä se tulevaa tarvetta varten. Kiinnitä erityistä huomiota turvallisuusohjeisiin ja varoituksiin.

#### 2. TEKNISET TIEDOT

Jännite: . . . . .	100–240 V ~ 50/60 Hz
Teho: . . . . .	130 W
Äänitaso: . . . . .	75 dB
Ilmavirta: . . . . .	0,6 m <sup>3</sup> /min
Pussiton pölysäiliö: . . . . .	0,8 L
Suodatin: . . . . .	Pestävä HEPA-suodatin
Paino: . . . . .	2,3 kg
Korkeus: . . . . .	124 cm
Akun kapasiteetti: . . . . .	22,2 V, 2000 mAh
Akun tyyppi: . . . . .	Li-ion
Kotelointiluokka: . . . . .	IP20 (verkkolaite)
Eristysluokka: . . . . .	II (verkkolaite)
Latausaika: . . . . .	5 t
Johdon pituus, verkkolaite: . . . . .	150 cm
Käyttöaika: . . . . .	Maks. 45 min
. . . . .	45 min (normaali tila)
. . . . .	15 min (suuri nopeus)
Mitat: . . . . .	11 x 16 x 115 cm

#### (EU) 2019/1782 ULKOISTEN TEHOLÄHTEIDEN EKOLOGISEN SUUNNITTELUN VAATIMUKSET

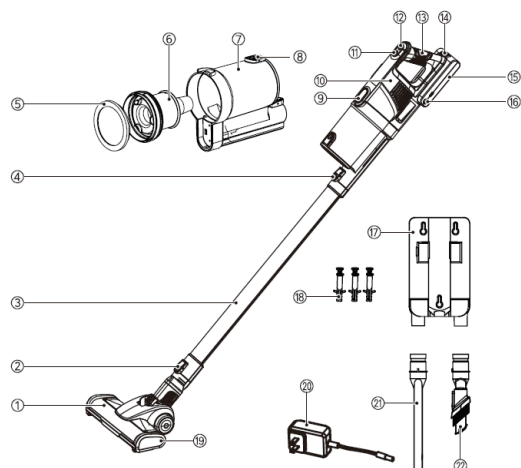
JULKAISTUT TIEDOT	ARVO JA TARKKUUS	YKSIKÖ
Valmistajan nimi, tavaramerkki, yritystunnus ja osoite.	Biltema AB Garnisonsgatan 26, 2 TR SE-254 66 Helsingborg	
	BNS Yritystunnus: 556672-2822	

Mallimerkintä	CZH01 3270050EUWP	
Tulojännite	100–240	V
Tulotaajuus	50/60	Hz
Lähtöjännite	27	V
Lähtövirta	0,4	A
Lähtöteho	13,5	W
Keskimääräinen hyötysuhde aktiivitulossa	> 85,0	%
Hyötysuhde pienellä kuormalla (10 %)	> 79,0	%
Sähkönkulutus nollakuormalla	< 0,1	W

#### 3. RAKENNETIEDOT

Tuote on suunniteltu seuraavien direktiivien ja standardien mukaisesti.

#### 4. LAITTEEN OSAT



1. Sähköistetty lattiasuulake
2. Suulakkeen irrotuspainike
3. Imuputki
4. Imuputken vapautuspainike
5. HEPA-suodatin
6. Sykloni
7. Pölysäiliö
8. Pölysäiliön tyhjennyspainike
9. Pölysäiliön vapautuspainike
10. Imurin moottori

11. Imutehon säätö
12. ON/OFF
13. Kädensija
14. Akun irrotuspainike
15. Akku
16. Latausliitäntä
17. Seinäkiinnike
18. Laajeneva ruuvi
19. Lattiasuulakkeen moottori
20. Virtalähde
21. Rakosuulake
22. Yhdistelmäsuulake

#### Sisältö:

Imuri  
Akku  
Imuputki  
Sähköistetty lattiasuulake  
Rakosuulake  
Yhdistelmäsuulake

#### 5. KÄYTTÖTARKOITUS

Tämä akkukäyttöinen varsipölynimuri on suunniteltu kuivan materiaalin imurointiin sisätiloista ja muilta kuivilta alueilta.

#### 6. TURVALLISUUSOHJEET

**VAROITUS!**Lue turvallisuusohjeet aina huolellisesti ennen tuotteen asentamista ja käyttöönottoa.

- Lue aina käyttöohje ennen tuotteen käyttöönottoa, ja säilytä se tulevaa tarvetta varten.
- Imuri on tarkoitettu vain yksityiskäyttöön. Älä käytä sitä ulkona.
- Vähintään 8-vuotiaat lapset ja fyysisesti tai henkisesti rajoittuneet tai kokemattomat henkilöt voivat käyttää tätä tuotetta, jos heitä valvotaan tai heitä on opastettu käyttämään tuotetta turvallisesti ja he ymmärtävät käyttämiseen liittyvät vaarat. Tuotteella ei saa leikkiä. Lapset eivät saa puhdistaa tai huoltaa tuotetta ilman valvontaa.
- Älä säilytä imuria lähellä lämmönlähteitä, suorassa auringonpaisteessa, kosteassa paikassa tai lähellä teräviä reunoja.

Älä koskaan upota sitä nesteeseen.

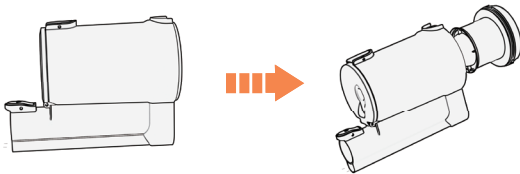
- Älä koskaan jätä käynnissä olevaa imuria ilman valvontaa.
- Irrota pistoke pistorasiasta, kun laitetta ei ladata.
- Tarkasta säännöllisesti, että imuri ja laturi ovat ehjät. Älä koskaan käytä imuria, jos siinä on havaittu jokin vika.
- Korjaustyöt on annettava pätevä teknikon tehtäviksi. Vaurioitunut johto on vaihdettava aina samantyyppiseen johtoon.
- Käytä aina alkuperäisiä osia
- Käytä vain mukana toimitettavaa laturia.
- Laturin saa yhdistää vain maadoitettuun pistorasiaan.
- Älä peitä imuria latauksen aikana. Ylikuumentumisvaara.
- Laturi on tarkoitettu sisäkäyttöön normaalissa huonelämpötilassa.
- Lataa imuri paikassa, jossa ilma vaihtuu hyvin.
- Älä koskaan irrota akkua imurista, kun latausjohdon pistoke on pistorasiassa.
- Älä koskaan kanna laturia johdosta.
- Pistoke on otettava pois pistorasiasta aina ennen puhdistusta ja huoltoa.
- Älä kosketa laturia tai imuria märillä käsillä.
- Imuria ja latauslaitetta ei saa upottaa veteen.
- Lue ohjeet ennen latauksen aloittamista.

## ERITYISET TURVAOHJEET

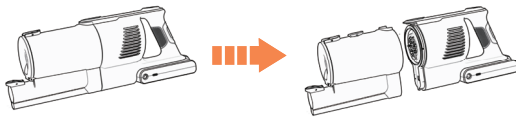
- Älä imuroi nesteitä!
- Älä imuroi kuumaa tuhkaa tai teräviä kappaleita!
- Imuria EI ole tarkoitettu imemään hienoa pölyä, esimerkiksi kipsi-, betoni- tai tuhkapölyä. Hieno pöly voi vahingoittaa moottoria, eikä takuu kata näitä vaurioita.
- Älä käytä imuria tilassa, jonka ilmankosteus on korkea!
- Älä koskaan imuroi ilman imurin suodatinta.
- Älä koskaan imuroi hiuksiasi, päällä olevia vaatteitasi tai jotakin osaa kehostasi!
- Älä sijoita imuria lämmönlähteiden, kuten lämpöpatterin, uunin tms. lähelle!

## 7. KOKOAMINEN

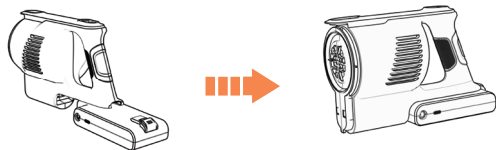
Aseta sykloni ja HEPA-suodatin pölysäiliöön. Kohdista syklonin urat säiliössä olevien merkkien kanssa.



Asenna imurin moottori pölysäiliön päälle. Kallista moottori alakautta sisään ja paina, kunnes kuulet napsahduksen.



Asenna moottorin akku. Kohdista akku moottoriin ja paina, kunnes kuulet napsahduksen.



Yhdistä imuputki, suulake ja imurin runko painamalla ne yhteen. Paina, kunnes kuulet napsahduksen.



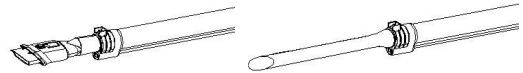
### Lisävarusteiden asentaminen:

Asenna haluamasi suulake imuputkeen suoraan koneeseen.

Suoraan koneeseen asennettu suulake:



Imuputkeen asennettu suulake:

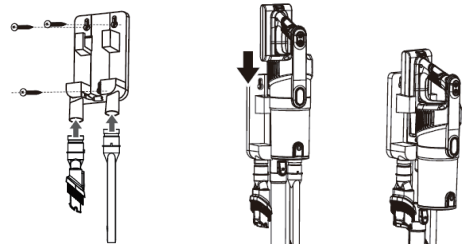


### Seinäkiinnikkeen asentaminen:

Mittaa asennuskohta ja asenna kiinnike mukana toimitetulla ruuveilla ja tulpilla seinän materiaalin vaatimalla tavalla.

Kiinnikkeessä on tilaa myös kahdelle mukana tulevalle lisäsuulakkeelle.

Muista, että kiinnikkeen lähellä on oltava seinäpistorasia verkkolaitetta varten.



## 8. KÄYTTÄMINEN

### Lataaminen

Yhdistä verkkolaitteen DC-liitin akun liitântään ja pistoke 230 V:n pistorasiaan.

Kun akku latautuu, valo vilkkuu punaisena. Kun akku on ladattu täyteen, valo palaa sinisenä. Irrota verkkolaite sekä seinäpistorasiasta että akusta, kun akku on ladattu täyteen.

Lataa akku aina vain laitteen mukana toimitetulla verkkolaitteella.

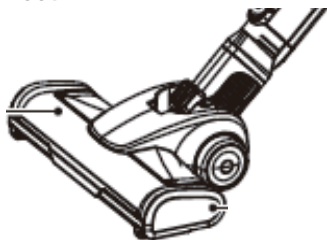
Akun voi ladata sekä imuriin asennettuna että irrallaan.

## Imurointi

Kytke imuri päälle ON/OFF-painikkeella.

Valitse imuteho sen mukaan, mitä aiot imuroida. Pieni teho sopii herkille materiaaleille, kuten pitkänuikkaisille matoille. Suuri teho sopii lyhyt- ja pitkänuikkaisille matoille ja lattioille. Pieni teho on oletustila, joka on valittuna aina, kun imuri käynnistetään.

## Suulakkeet



**Lattiasuulake:** Lattiat ja matot.



**Rakosuulake:** Ahtaat tilat ja nurkat.



**Yhdistelmäsuulake:** Sohvat, huonekalut ym.

## Tyhjentäminen

Imurissa ei ole pölypussia. Tyhjennä imuri avaamalla pölysäiliön luukku ja kaatamalla pöly pois.

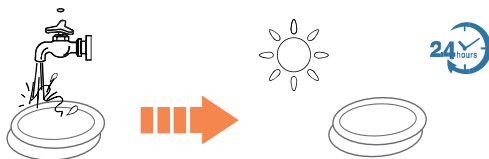
## 9. HUOLTO JA KUNNOSSAPITO

### Suodattimen puhdistaminen

#### VAROITUS!

- Ota akku pois aina ennen imurin puhdistamista.
- Imuria ja verkkolaitetta ei saa upottaa veteen.

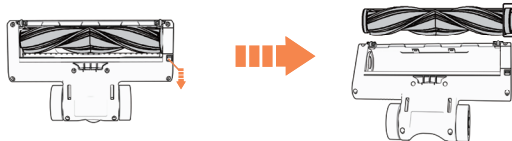
1. Irrota akku painamalla akun vapautuspainiketta. Ota akku pois imurista.
2. Irrota säiliö painamalla säiliön irrotuspainiketta.
3. Poista suodatin.



4. Huuhtelee suodatin. HUOM! Älä asenna suodatinta takaisin, ennen kuin se on täysin kuiva!
5. Asenna suodatin takaisin säiliöön ja säiliö sitten imuriin.

### Harjan puhdistaminen

1. Irrota suulake imuputkesta painamalla putken painiketta ja vetämällä putkea ylöspäin.
2. Irrota tela suulakkeesta avaamalla harjan alapuolella oleva salpa.



3. Nosta lukko ja tela pois.
4. Puhdista tela. Älä huuhtelee telaa vedellä.
5. Laita tela takaisin paikalleen irrotustavan mukaan.

## 10. ELEKTRONIIKKAJÄTE

Käytetyt sähkö- ja elektroniikkatuotteet, myös kaikki akut ja paristot, on toimitettava kierrätykseen. (Direktiivit 2012/19/EU ja 2006/66/EY.)



## LI-ION-AKKU

Tuotteessa on litiumioniakku. Akkua ei saa niellä, avata, murtaa, polttaa eikä altistaa korkeille lämpötiloille.

## VIANMÄÄRITYS

VIKA	MAHDOLLINEN SYY	TOIMENPIDE
Moottori ei käynnisty.	<ul style="list-style-type: none"> <li>Akku on tyhjä</li> </ul>	<ul style="list-style-type: none"> <li>Lataa akku</li> </ul>
Imuteho on heikko.	<ul style="list-style-type: none"> <li>Pölysäiliö on täynnä.</li> <li>HEPA-suodatin on tukkeutunut.</li> <li>Imuputki on tukossa suulakkeen läheltä.</li> <li>Suulakkeen tela ei pyöri.</li> </ul>	<ul style="list-style-type: none"> <li>Tyhjennä pölysäiliö.</li> <li>Puhdista HEPA-suodatin.</li> <li>Puhdista lattiasuulake.</li> <li>Puhdista lattiasuulake.</li> </ul>
Akun latausvalo ei pala, kun akku on latauksessa.	<ul style="list-style-type: none"> <li>DC-liitintä ei ole painettu oikein akun liitäntään.</li> </ul>	<ul style="list-style-type: none"> <li>Työnnä DC-liitin liitännän pohjaan asti.</li> </ul>
Imuri toimii vain lyhyen aikaa lataamisen jälkeen.	<ul style="list-style-type: none"> <li>Akkua ei ole ladattu tarpeeksi pitkään.</li> <li>Akun käyttöikä on lopussa.</li> </ul>	<ul style="list-style-type: none"> <li>Lataa akku.</li> <li>Vaihda tilalle uusi akku.</li> </ul>
Lattiasuulakkeen tela ei pyöri.	<ul style="list-style-type: none"> <li>Suulakkeeseen on joutunut liian suurikokoinen kappale.</li> <li>Hiukset tai kuidut ovat tukkineet telan.</li> </ul>	<ul style="list-style-type: none"> <li>Puhdista tela ja suulake, ja käynnistä imuri uudelleen.</li> </ul>



# SKAFTSTØVSUGER

## INDHOLDSFORTEGNELSE

1. INDLEDNING
2. TEKNISKE DATA
3. KONSTRUKTION
4. OVERSIGTSBILLEDE
5. ANVENDELSESOMRÅDE
6. SIKKERHEDSFORSKRIFTER
7. SAMLING
8. BRUG
9. PASNING OG VEDLIGEHOLDELSE
10. ELAFFALD

### 1. INDLEDNING

Læs manualen inden brug, og gem den til fremtidig brug. Vær særlig opmærksom på sikkerhedsforskrifter og advarsler.

### 2. TEKNISKE DATA

Spænding: . . . . .	100-240 V ~ 50/60 Hz
Effekt: . . . . .	130 W
Støjniveau: . . . . .	75 dB
Luftgennemstrømning: . . . . .	0,6 m <sup>3</sup> /min
Poseløs støvbeholder: . . . . .	0,8 l
Filter: . . . . .	Vaskbart HEPA-filter
Vægt: . . . . .	2,3 kg
Højde: . . . . .	124 cm
Batterikapacitet: . . . . .	22,2 V, 2000 mAh
Batteritype: . . . . .	Litium-ion
Kapslingsklasse: . . . . .	IP20 (adapter)
Isolationsklasse . . . . .	II (adapter)
Ladetid: . . . . .	5 h
Ledningslængde, adapter: . . . . .	150 cm
Driftstid: . . . . .	Op til 45 min.
. . . . .	45 min. (Standardindstilling)
. . . . .	15 min. (Høj hastighed)
Mål: . . . . .	11 x 16 x 115 cm

### (EU) 2019/1782 KRAV TIL ØKODESIGN AF EKSTERNE STRØMFORSYNINGER

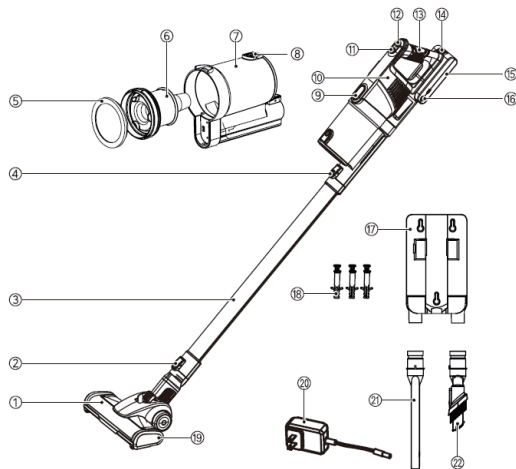
OFFENTLIGGJORTE OPLYSNINGER	VÆRDI OG PRÆCISION	ENHED
Fabrikantens navn, varemærke, organisationsnummer og adresse.	Biltema AB Garnisonsgatan 26 2. sal SE-254 66 Helsingborg	
	BNS Org. nr.: 556672-2822	
Modelbetegnelse	CZH01 3270050EUWP	

Indgangsspænding	100~240	V
Indgangsfrekvens	50/60	Hz
Udgangsspænding	27	V
Udgangsstrøm	0,4	A
Udgangseffekt	13,5	W
Gennemsnitlig virkningsgrad i aktiv tilstand	> 85,0	%
virkningsgrad ved lav belastning(10%)	> 79,0	%
Elforbrug ved nul belastning	< 0,1	W

### 3. KONSTRUKTION

Dette produkt er konstrueret iht. gældende direktiver og standarder.

### 4. OVERSIGTSBILLEDE



1. Elektrisk gulvmundstykke
2. Knap til at løsne mundstykke
3. Støvsugerrør
4. Knap til at løsne støvsugerrør
5. HEPA-filter
6. Cyklon
7. Støvbeholder
8. Knap til at tømme støvbeholder
9. Knap til at løsne støvbeholder
10. Støvsugermotor
11. Hastighedsindstilling

12. ON / OFF
13. Håndtag
14. Knap til at løsne batteripakke
15. Batteripakke
16. Ladestik
17. Vægbeslag
18. Ekspansionssskrue
19. Gulvmundstykemotor
20. Adapter
21. Fugemundstykke
22. Kombimundstykke

#### Indhold:

- Støvsuger
- Batteripakke
- Støvsugerrør
- Elektrisk gulvmundstykke
- Fugemundstykke
- Kombimundstykke

#### 5. ANVENDELSESOMRÅDE

Denne trådløse, genopladelige skafstøvsuger er beregnet til tørstøvsugning indendørs og andre tørre områder.

#### 6. SIKKERHEDSINSTRUKTIONER

**ADVARSEL!** Læs altid sikkerhedsanvisningerne inden installation og brug.

- Læs altid manualen før brug, og gem den til senere brug.
- Støvsugeren er kun beregnet til privat brug. Brug den ikke udendørs.
- Dette produkt kan bruges af børn fra og med 8 år og af personer med nedsatte fysiske eller mentale evner eller manglende erfaring eller viden, hvis de overvåges eller har fået instruktioner om sikker brug af produktet og forstår de involverede risici. Lad ikke børn lege med produktet. Rengøring og vedligeholdelse må ikke foretages af børn uden opsyn.
- Hold støvsugeren borte fra varmekilder, direkte sollys, fugt (sænk aldrig produktet ned i nogen form for væske) og skarpe kanter.
- Lad aldrig støvsugeren være uden op-

syn, når den er tændt.

- Tag stikket ud af stikkontakten, når produktet ikke lades op.
- Kontroller regelmæssigt, at støvsugeren og laderen ikke er beskadiget. Brug aldrig støvsugeren, hvis der er konstateret skader.
- Reparation må kun udføres af en kvalificeret servicetekniker. En beskadiget ledning skal altid udskiftes med en ledning af samme type.
- Brug altid originale reservedele
- Brug kun den medfølgende batterilader.
- Laderen må kun sluttes til jordede stikkontakter.
- Tildæk ikke støvsugeren under ladning. Risiko for overhedning.
- Laderen er beregnet til indendørs brug ved normal stuetemperatur.
- Oplad støvsugeren på et godt ventileret sted.
- Tag aldrig batteriet ud, mens ladeledningen er sat i.
- Bær aldrig laderen i ledningen.
- Stikket skal trækkes ud af stikkontakten før rengøring og vedligeholdelse.
- Rør ikke ved laderen eller støvsugeren med våde hænder.
- Støvsugeren og ladeadapteren må ikke sænkes ned i vand.
- Læs instruktionerne, før ladning påbegyndes.

#### SÆRLIGE SIKKERHEDSINSTRUKTIONER

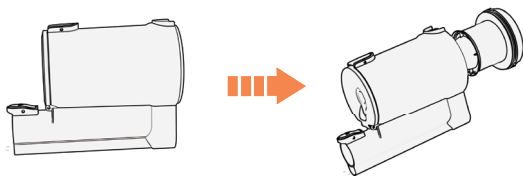
- Sug ikke væsker!
- Sug ikke varm aske eller skarpe genstande!
- Støvsugeren er IKKE beregnet til at suge fint støv op fra for eksempel gips, beton

eller aske. Dette fine støv kan beskadige motoren, og eventuelle skader dækkes ikke af garantien.

- Brug ikke støvsugeren i lokaler med høj luftfugtighed!
- Støvsug aldrig uden filter i støvsugeren!
- Støvsug aldrig hår, tøj eller nogen dele af kroppen!
- Hold støvsugeren borte fra varmekilder som radiatorer, ovne etc.!

## 7. MONTERING

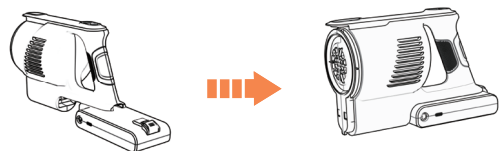
Sæt cyclonen og HEPA-filteret i støvbeholderen. Placer fordybningerne i cyclonen ud for mærkerne i støvbeholderen.



Monter støvsugermotoren på støvbeholderen. Fold motoren ind nedefra, og tryk delene sammen, indtil der høres et "klik".



Monter batteripakken på motoren. Placer batteriet, så det flugter med motoren, og tryk delene sammen, indtil der høres et "klik".



Sæt støvsugerrøret sammen med mundstykket og støvsugerhuset ved at trykke dem sammen. Tryk delene sammen, indtil der høres et "klik".



## Montering af tilbehør:

Monter det ønskede mundstykke direkte på maskinen eller på røret.

Mundstykke monteret direkte på maskinen:



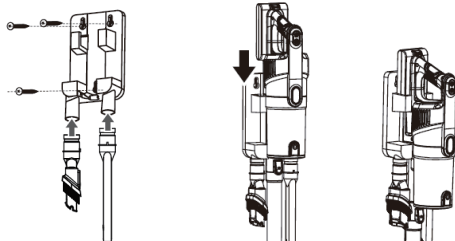
Mundstykke monteret på røret:



## Montering af vægbeslag:

Mål op og monter vægbeslaget med medfølgende skruer og plugs afhængigt af væggens materiale. Beslaget har også plads til at holde de to ekstra medfølgende mundstykker.

Husk at have en stikkontakt i nærheden for at kunne tilslutte adapteren.



## 8. BRUG

### Opladning

Sæt adapterens jævnstrømsstik i stikdåsen på batteriet, og sæt adapteren i en 230 V stikdåse.

Mens batteriet oplades, blinker lampen rødt, og når batteriet er fuldt opladet, lyser den blå. Tag adapteren ud af både stikkontakten og batteriet, når det er fuldt opladet.

Brug kun den medfølgende batterilader til opladning af batteriet.

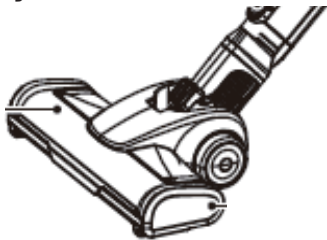
Batteriet kan oplades, både når det er monteret i støvsugeren, og når det er taget ud.

### Støvsugning

Tænd for støvsugeren med tænd/sluk-knappen.

Vælg sugeeffekt afhængigt af, hvad du vil støvsuge. Lav effekt til sart materialer så som langluvede tæpper. Høj effekt til kortluvede gulvtæpper og gulve. Lav effekt er standardindstilling, der er forvalgt, hver gang støvsugeren tændes.

## Mundstykker



**Gulvmundstykke:** Til gulve og tæpper.



**Fugemundstykke:** Til trange omgivelser og hjørner.



**Kombimundstykke:** Til sofaer, møbler m.m.

## Tømning

Støvsugeren er poseløs. Tøm støvsugeren ved at åbne klappen til støvbeholderen, og hæld støvet ud.

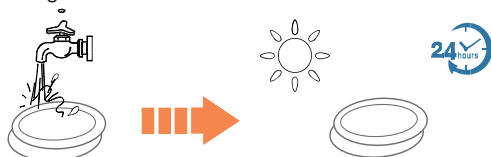
## 9. PLEJE OG VEDLIGEHOLDELSE

### Rengøring af filtret

#### ADVARSEL!

- Tag altid batteriet af før rengøring.
- Støvsugeren og ladeadapteren må ikke sænkes ned i vand.

1. Batteriet løsnes ved at trykke på knappen for at frigøre batteriet. Tag batteriet af støvsugeren.
2. Opsamleren løsnes ved at trykke på den knap, der frigør opsamleren.
3. Tag filtret ud.

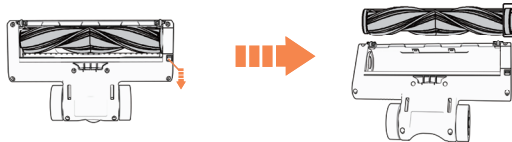


4. Skyl filtret. OBS! Filteret må ikke genmonteres, før det er helt tørt!

5. Sæt filteret i opsamleren igen, og sæt opsamleren i støvsugeren.

### Rengøring af børsten

1. Mundstykket løsnes fra røret ved at trykke på knappen på røret og trække røret opad.
2. Rullen løsnes fra mundstykket ved at frigøre låsen på undersiden af børsten.



3. Løft låsen og rullen af.
4. Rengør rullen. Rullen må ikke skylles i vand.
5. Monter rullen igen på samme måde, som du tog den af.

## 10. ELAFFALD

Brugte elektriske og elektroniske produkter, herunder alle typer batterier, skal indleveres til en genbrugsstation. (Iht. direktiv 2012/19/EU og 2006/66/EF).



## LI-ION-BATTERI

Dette produkt indeholder et litium-ion-batteri. Batteriet må ikke spises, åbnes, knuses, udsættes for ild eller udsættes for høje temperaturer.

## FEJLFINDING

FEJL	MULIG ÅRSAG	AFHJÆLPNING
Motoren starter ikke.	<ul style="list-style-type: none"> <li>Batteriet er afladet</li> </ul>	<ul style="list-style-type: none"> <li>Lad batteriet op</li> </ul>
Dårlig sugeevne.	<ul style="list-style-type: none"> <li>Støvbeholderen er fuld.</li> <li>HEPA-filtret er tilstoppet.</li> <li>Støvsugerørret er blokeret ved mundstykket.</li> <li>Rullen i mundstykket drejer ikke rundt.</li> </ul>	<ul style="list-style-type: none"> <li>Tøm støvbeholderen.</li> <li>Rengør HEPA-filtret.</li> <li>Rengør gulvmundstykket.</li> <li>Rengør gulvmundstykket.</li> </ul>
Ladekontrollampen på batteriet lyser ikke, når batteriet oplades.	<ul style="list-style-type: none"> <li>DC-stikket er ikke korrekt trykket ind i batteriet.</li> </ul>	<ul style="list-style-type: none"> <li>Tryk DC-stikket helt ind i batteriet.</li> </ul>
Kort driftstid efter opladning af batteriet.	<ul style="list-style-type: none"> <li>Batteriet er ikke blevet opladet længe nok.</li> <li>Batteriet er blevet gammelt.</li> </ul>	<ul style="list-style-type: none"> <li>Lad batteriet op.</li> <li>Skift til et nyt batteri.</li> </ul>
Rullen i gulvmundstykket drejer ikke rundt.	<ul style="list-style-type: none"> <li>Der er suget en for stor genstand ind i mundstykket.</li> <li>Rullen er tilstoppet af hår eller fibre.</li> </ul>	<ul style="list-style-type: none"> <li>Rengør rullen og mundstykket, og start støvsuger igen.</li> </ul>

