

ETANOLKAMIN BIOPEIS ETANOLIKAMIINA ETHANOLKAMIN



SE - Denna produkt lämpar sig inte för primär uppvärmning.

DK - Dette produkt er ikke egnet til brug som primær opvarmingskilde.

NO - Dette produktet er ikke egnet til primær oppvarming.

FI - Tämä tuote ei sovellu ensisijaiseksi lämmittimeksi.

ETANOLKAMIN

INTRODUKTION

Denna manual innehåller viktig information om hur produkten används samt eventuella säkerhetsrisker. Användaren uppmanas att läsa manualen före användning och vara särskilt uppmärksamma på dessa symboler:



Denna symbol betyder risk för mindre personskada eller produktskada.

Vi reserverar oss för att illustrationer och beskrivningar av enskilda detaljer inte alltid stämmer helt överens med produkten

Spara manualen för framtida bruk.

TEKNISKA DATA

Konstruktion:Hölje av A3 kolstål, 2 skivor avhärdat glas och brännare avrostfritt stål.

Bränsle:Etanol (Biltema Spisbränsle 36-5841)

Volym, brännare:.....0,47 l

Bränsleflödes hastighet: 0,2 l/tim

Mått:355 x 180 x 205 mm

Släckningsverktyg:Medföljer

Effekt:1,35 kW

Minsta rumsvolym:50 m³

Brinntid:ca 2 timmar

ANVÄNDNINGSSOMRÅDE

Denna etanolamin är avsedd att skapa en trevlig atmosfär inomhus. Den är inte avsedd för kontinuerlig uppvärmning av bostaden.

SÄKERHETSFÖRESKRIFTER

- Vattenånga och koldioxid produceras vid förbränning av etanol.
- Lämna aldrig öppen låga utan tillsyn.
- Låt aldrig barn eller husdjur vistas nära elden utan tillsyn.
- Använd inte etanolkaminen i sovrum, badrum eller andra mindre rum. Tänk på att ventilationen måste vara god och att luftflödet inte får hindras.
- Kaminen får ej användas i rum där lufttemperaturen överstiger normal rumstemperatur.
- Delarna på kaminen blir heta. Låt den svalna minst 15 min. Risk för brännskador.
- Placera kaminen minst 1,4 m från brännbart material och minst 2,5 m från fönster eller gardiner.
- Placera aldrig kaminen under hängande föremål.
- Kaminen får ej övertäckas.
- Kaminen får inte förflyttas när den brinner, endast när den är släckt och avsvlnad.
- Flytta aldrig kaminen när brännaren är fylld med bränsle.
- Rök aldrig samtidigt som bränslet hanteras.
- Undvik tvärdrag då kaminen är tänd. Kaminen får ej användas i miljöer med lättantändliga gaser eller ångor, eller i explosionsfarlig miljö.
- Ingen etanol får förvaras i brännaren när den inte används.
- Använd aldrig kaminen om den har synliga skador.
- Du får inte utföra ändringar på produkten.
- Förvara och transportera kaminen i dess originalförpackning.



VARNING! Håll alltid ett säkerhetsavstånd på minst 1 meter till en tänd kamin.



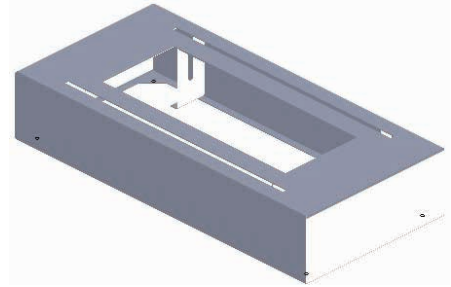
VARNING!

- **Risk för explosion**
 - a. Använd endast med Biltema Spisbränsle. Använd aldrig bensin.
 - b. Använd aldrig produkten i utrymmen med lättantändliga gaser eller ångor, eller i explosionsfarlig miljö.
 - c. Bränslet får aldrig förvärmas.
 - d. Förvara alltid bränslet i godkända behållare.
 - e. Förvara inte bränslet i utrymmen där människor bor eller på samma plats som etanolkaminen.
- Använd inte apparaten för att värma vatten eller mat.
- Risk för luftförorening. Använd produkten endast i välventilerade utrymmen, minsta tillåtna rumsvolym: 15 m³

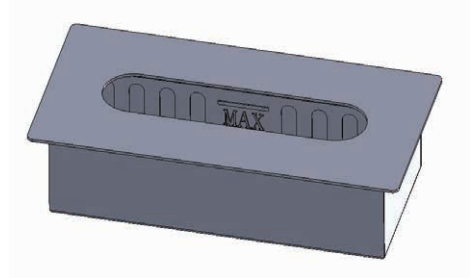
MONTERING

Packa upp etanolkaminen och dess tillbehör. Kontrollera innehållet så att ingenting fattas eller är skadat.

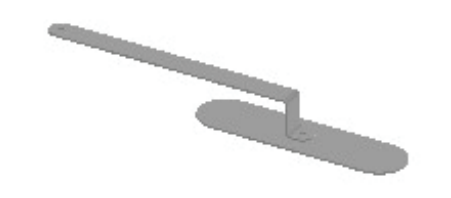
A.



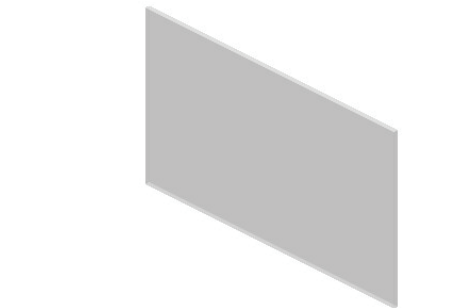
B.



C.

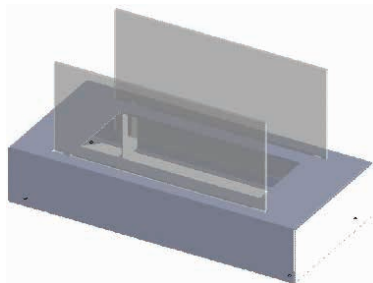
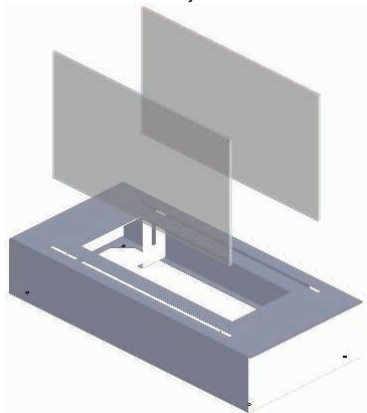


D.



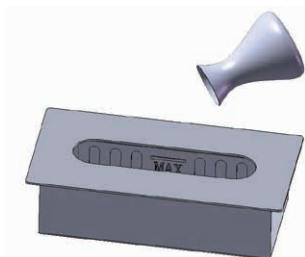
Etanolkaminen måste placeras på ett stabilt underlag av flamsäkert material.

- Placera kaminen på ett stabilt underlag.
- Sätt i glasen i spåren på höljet. Se följande bild.
- Placera brännaren i höljet.



ANVÄNDNING

Ta bort täcklocket från brännaren. Fyll på etanol upp till Maxnivån.

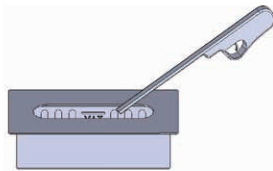


OBS! Absorbenten av glasfiber ska alltid ligga i behållaren. Den fördelar förbränningen av etanolen, minskar förbrukningen och skapar en lugn låga.



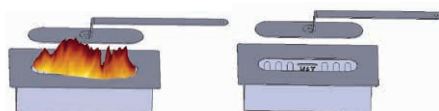
Utspilld etanol måste omedelbart tas bort med absorberande papper och ytan måste rengöras med vatten för att undvika antändning utanför brännaren.

- Etanol kan ge matta fläckar på parkettgolv.
- Förvara bränslet på säkert avstånd från brännaren.
- Tänd etanolen med en braständare.



Det tar ca 15 min innan etanolen brinner med optimal temperatur och låga.

Släcka



Försök **ALDRIG** släcka lågan med vatten.

- Om möjligt, låt bränslet brinna ut; för att undvika att bränslet återtänds.
- Ska lågan släckas innan bränslet är slut, använd verktyget för att stänga luckan och vänta tills lågan är helt släckt. Det tar ca. 20 minuter för brännaren att svalna till rumstemperatur.
- Av säkerhetsskäl är det att rekommendera att det finns en Klass B brandsläckare i närheten av brasan.

Påfyllning



Fyll **ALDRIG** på bränsle då brasan är tänd.



Låt brännaren svalna minst 15 minuter innan påfyllning.

Underhåll

- Rengör ytan på brännaren efter varje användning med varmt vatten och diskmedel.
- Kontrollera att locket till brännaren fungerar.
- Brännaren kan missfärgas efter en tid. Gnid ytan med en mjuk svamp för att återfå glansen.
- Använd aldrig kemikalier, stålull eller skrubbsvamp då det

BIOPEIS

INTRODUKSJON

Denne bruksanvisningen inneholder viktig informasjon om hvordan produktet brukes og om eventuelle sikkerhetsrisikoer. Brukeren oppfordres til å lese bruksanvisningen før bruk og være spesielt oppmerksom på følgende symboler:



Dette symbolet betyr risiko for mindre personskade eller produktskade.

Vi tar forbehold om at illustrasjoner og beskrivelser av enkelte detaljer ikke alltid stemmer helt overens med produktet.

Ta vare på bruksanvisningen for å kunne slå opp i den senere.

TEKNISKE DATA

Konstruksjon:Hus av A3 karbonstål, 2 plater
av herdet glass og brenner av
rustfritt stål.
 Drivstoff:Etanol (Biltema
 Peisbrensel 36-5841)

Volum, brenner:0,47 l

Drivstoff-flythastighet: ..0,2 l/tim

Mål:355 x 180 x 205 mm

Slukkeverktøy:Medfølger

Effekt:1,35 kW

Minste romvolum:50 m³

Brenntid:ca 2 timer

BRUKSOMRÅDE

Denne etanolpeisen brukes til å skape hyggelig atmosfære innendørs. Den er ikke beregnet for kontinuerlig oppvarming av huset.

SIKKERHETSFORSKRIFTER

- Ved forbrenning av etanol dannes det vandamp og CO₂.
- Du må aldri la åpen ild stå uten tilsyn.
- La aldri barn eller husdyr oppholde seg i nærheten av ilden uten tilsyn.
- Etanolpeisen må ikke brukes i soverom, baderom eller andre mindre rom. Husk at det må være god ventilasjon og at lufttilførselen ikke må hindres.
- Peisen må ikke brukes i rom hvor lufttemperaturen overstiger normal romtemperatur.
- Delene på peisen blir varme. La den avkjøles i minst 15 minutter. Fare for brannskade.
- Plasser peisen minst 1,4 m fra brennbar materiale og minst 2,5 m fra vindu eller gardiner.
- Peisen må aldri plasseres under noe som henger.
- Peisen må ikke tildekkes.
- Peisen må ikke flyttes mens den brenner, den må slukkes og avkjøles først.
- Peisen må aldri flyttes når brenneren er full av brennbar væske.
- Du må ikke røyke mens du håndterer den brennbare væsken.
- Unngå gjennomtrekk når peisen er tent.
- Peisen må ikke brukes på steder hvor det er lettantennelig gass eller damp, eller i eksplosjonsfarlige miljøer.
- Etanol må ikke oppbevares i brenneren når den ikke er i bruk.
- Ikke bruk peisen hvis den har synlige skader.
- Du må aldri endre produktet.
- Oppbevar og transporter peisen i originalemballasjen.



ADVARSEL! Ha alltid minst 1 meters sikkerhetsavstand til tent peis.



ADVARSEL!

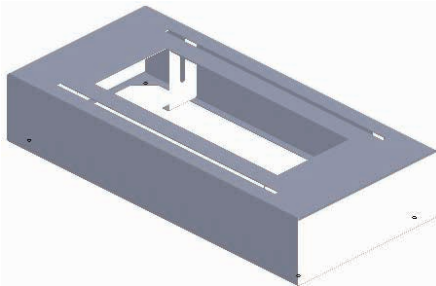
- **Eksplisjonsfare**

- Bruk kun Biltema Peisbrensel. Du må aldri bruke bensin.
 - Ikke bruk produktet på steder hvor det er lettantennelig gass eller damp, eller i eksplosjonsfarlige miljøer.
 - Brennstoffet må aldri forvarmes.
 - Brennstoffet må alltid oppbevares i godkjent beholder.
- Brennstoffet må ikke oppbevares på steder hvor mennesker bor eller på samme sted som etanolpeisen.
 - Ikke bruk apparatet til å varme vann eller mat.
 - Fare for luftforurensning. Produktet må kun brukes på steder med god ventilasjon, minste tillatte romvolum: 15 m³.

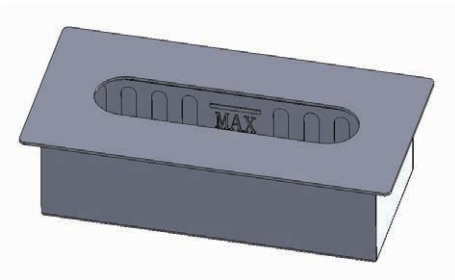
MONTERING

Pakk opp biopeisen og dens tilbehør. Kontroller at ingen deler mangler eller er skadet.

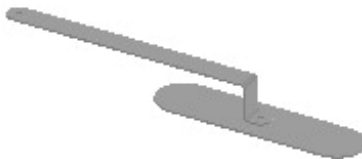
A.



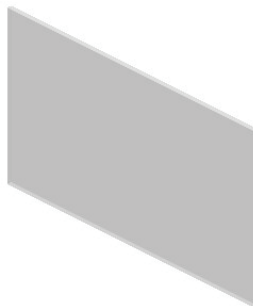
B.



C.

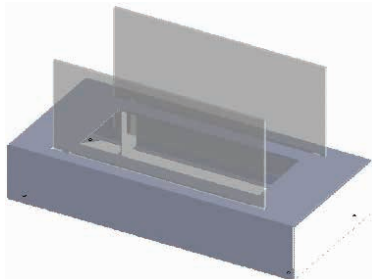
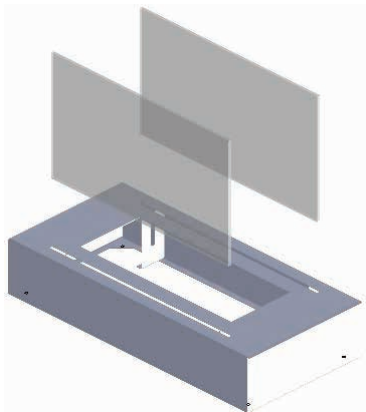


D.



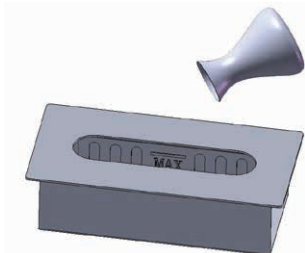
Biopaisen må plasseres på et stabilt underlag av flammesikkert materiale.

- Sett glassene i sporene for disse. Se bildet nedenfor.
- Plasser brenneren i brennkammeret.



BRUK

Fjern dekklokket fra brenneren. Fyll på etanol opp til maks nivå.



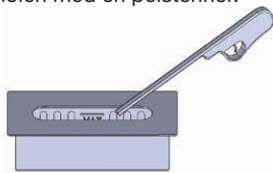
OBS! Absorbenten av glassfiber må alltid ligge i beholderen. Den fordeler forbrenningen av etanolen, reduserer forbruket og gir en rolig flamme.



Sølt etanol må straks fjernes med absorberende papir, og flaten må rengjøres med vann for å unngå

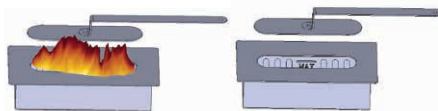
antennning utenfor brenneren.

- Etanol kan gi matte flekker på parkettgulv.
- Oppbevar brenselet på sikker avstand fra brenneren.
- Tenn etanolen med en peistenner.



Det tar ca. 15 minutter før etanolen brenner med optimal temperatur og flamme.

Slukke



Forsøk **ALDRI** å slukke ilden med vann.

- Om mulig, la brenselet brenne ut for å unngå at det antennes igjen.
- Dersom ilden skal slukkes før brenselet er brukt opp, bruk verktøyet for å stenge luken, og vent til ilden er helt slukket. Det tar ca. 20 minutter for brenneren å avkjøles til romtemperatur.
- Av sikkerhetsmessige grunner bør det finnes en klasse B brannslukker i nærheten av peisen.

Påfylling



Fyll **ALDRI** på brensel når peisen er tent.



La brenneren avkjøles i minst 15 minutter før påfylling.

Vedlikehold

- Rengjør overflaten på brenneren etter hver bruk med varmt vann og oppvaskmiddel.
- Kontroller at lokket til brenneren fungerer.
- Brenneren kan misfarges etter en tid. Gni flaten med en myk svamp for å få glansen tilbake.
- Bruk aldri kjemikalier, stålull eller skuresvamp, fordi dette kan ripe overflaten.

ETHANOLKAMIN

JOHDANTO

Tässä käyttöohjeessa on tärkeitä tietoja tuotteen käyttämisestä ja mahdollisista vaaroista. Käyttäjiä kehoitetaan lukemaan käyttöohje ennen käyttämistä ja kiinnittämään erityistä huomiota näihin symboleihin:



Tämä symboli merkitsee vähäisen henkilövahingon tai tuotteen vaurioitumisen vaaraa.

Kuvat ja yksittäisten osien kuvaukset eivät aina vastaa tuotetta täydellisesti.

Säilytä ohjeet tulevaa käyttöä varten.

TEKNISET TIEDOT

Rakenne:Runko A3-hiiliterästä, 2

.....kerrosta

.....karkaistua lasia, poltin

.....ruostumatonta terästä.

Polttoaine:Etanoli (Bilteman
Kamiinapolttoaine 36-
5841)

Tilavuus, poltin:0,47 l

Polttoaineen virtausnopeus: 0,2 l/tunti

Mitat:355 x 180 x 205 mm

Sammutin:Sisältyy

Teho:1,35 kW

Huoneen minimikoko: ...50 m³

Paloaika:n. 2 tuntia

KÄYTTÖKOHTEET

Tämä etanolikamiina on tarkoitettu tunnelmanluojaksi sisätiloihin. Sitä ei ole tarkoitettu asunnon jatkuvaan lämmittämiseen.

TURVALLISUUSOHJEET

- Etanolia poltettaessa muodostuu vesihöyryä ja hiilidioksidia.
- Älä jätä palavaa kamiinaa ilman valvontaa.
- Älä koskaan anna lasten tai kotieläinten päästä tulen lähelle ilman valvontaa.
- Älä käytä etanolikamiinaa makuu- tai kylpyhuoneessa tai muissa pienissä huoneissa. Ilman tulee vaihtua tehokkaasti. Ilman virtaamista ei saa estää.
- Kamiinaa ei saa käyttää tilassa, jossa ilman lämpötila nousee normaalia huonelämpötilaa korkeammaksi.
- Kamiinan osat kuumentuvat. Anna kamiinan jäähtyä vähintään 15 minuuttia. Palovamman vaara!
- Aseta etanolikamiina vähintään 1,4 metrin päähän syttyvistä materiaaleista ja vähintään 2,5 metrin päähän ikkunasta tai verhoista.
- Älä koskaan aseta etanolikamiinaa riippuvan esineen alle.
- Kamiinaa ei saa peittää.
- Kamiinaa ei saa siirtää palavana, odota aina, kunnes se on sammunut ja jäähtynyt.
- Älä koskaan siirrä kamiinaa, kun polttimessa on polttoainetta.
- Älä koskaan tupakoi, kun käsittelet etanolia.
- Vältä ristivetoa kamiinan palaessa.
- Etanolikamiinaa ei saa käyttää helposti syttyviä nesteitä tai kaasuja sisältävissä tai räjähdysvaarallisissa tiloissa.
- Polttimessa ei saa säilyttää etanolia, kun kamiina ei ole käytössä.
- Älä koskaan käytä tuotetta, mikäli havaitset siinä vaurioita.
- Tuotteeseen ei saa tehdä muutoksia.
- Säilytä ja kuljeta kamiinaa sen alkuperäisessä pakkauksessa.



VAROITUS! Pidä aina vähintään 1 metrin turvallisuusetäisyys sytytettyyn kamiinaan.



VAROITUS!

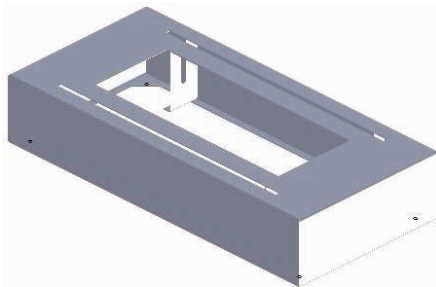
Räjähdyksvaara

- a. Käytä vain Bilteman Kamiinapolttoainetta. Älä koskaan käytä bensiiniä.
 - b. Älä koskaan käytä tuotetta helposti syttyviä nesteitä tai kaasuja sisältävissä tai räjähdysvaarallisissa tiloissa.
 - c. Polttoainetta ei saa koskaan esilämmittää.
 - d. Säilytä polttoaine aina hyväksytyssä astiassa.
 - e. Älä säilytä polttoainetta asuintiloissa tai samassa paikassa kuin etanolikamiinaa.
- Älä käytä laitetta veden tai ruoan lämmittämiseen.
 - Ilmansaastevaara. Käytä vain hyvin tuulettuvissa tiloissa, huoneen koko vähintään: 15 m³.

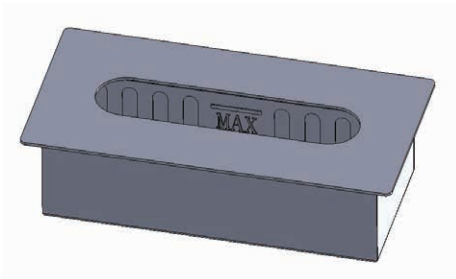
ASENNUS

Poista etanolikamiina ja sen tarvikkeet pakkauksesta. Tarkista, että mitään ei puutu tai ole vaurioitunut.

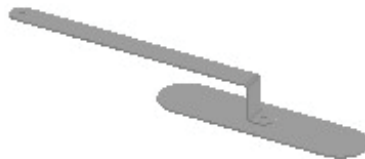
A.



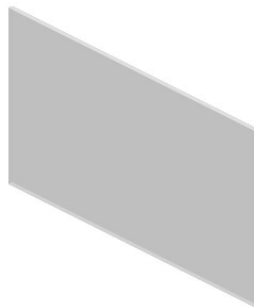
B.



C.

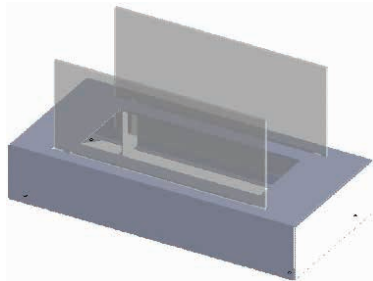
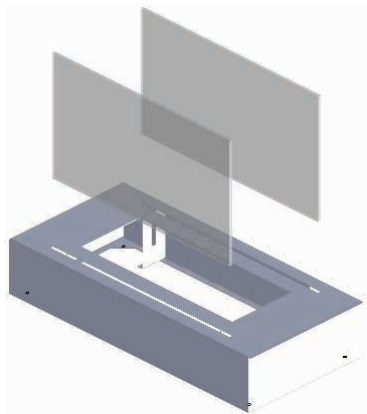


D.



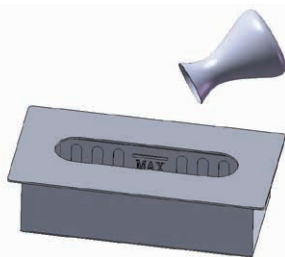
Etanolikamiina on asetettava vakaalle syttymättömälle alustalle.

- Aseta lasi rungossa näkyvään uraan. Lisätietoja on seuraavassa kuvassa.
- Aseta poltin runkoon.



KÄYTTÄMINEN

Irrota polttimen kansi. Täytä etanolia Max-merkkiin saakka.

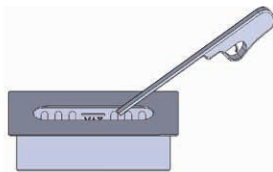


HUOMIO! Lasikuituimeyttimen on oltava aina säiliössä. Se säätelee etanolin palamista, vähentää kulutusta ja varmistaa tasaisen liekin.



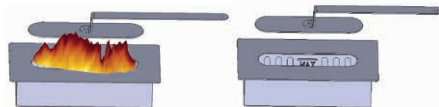
Roiskunut etanoli on pyyhittävä heti pois imukykyisen paperin avulla. Pinta on puhdistettava vedellä, jotta etanoli ei syty polttimen ulkopuolella.

- Etanoli voi jättää himmeitä läikkiä parketilattiaan.
- Säilytä polttoainetta riittävän kaukana polttimesta.
- Sytytä etanoli takkasytyttimellä.



Etanoli palaa oikeassa lämpötilassa 15 minuutin kuluttua. Liekki on tällöin oikeanlainen.

Sammuttaminen



ÄLÄ yritä sammuttaa liekkiä vedellä.

- Mikäli mahdollista, anna polttoaineen palaa loppuun. Silloin se ei syty uudelleen.
- Jos liekki on sammutettava ennen polttoaineen loppumista, sulje luukku työkalun avulla ja odota, kunnes liekki sammuu kokonaan. Polttimen jäähtyminen huoneenlämpöiseksi kestää noin 20 minuuttia.
- Turvallisuuden vuoksi on suositeltavaa, että etanolikamiinan lähellä on luokan B palonsammutin.

Täyttäminen



ÄLÄ täytä polttoainetta, kun metanolikamiina on sytytetty.



Anna polttimen jäähtyä vähintään 15 minuuttia ennen sen polttoaineen lisäämistä.

Kunnossapito

- Puhdista polttimen pinta jokaisen käyttökerran jälkeen lämpimällä vedellä ja astianpesuaineella.
- Tarkista, että polttimen kansi toimii.
- Poltin voi värjäytyä ajan kuluessa. Voit palauttaa kiillon hankaamalla pintaa pehmeällä sienellä.
- Älä käytä kemikaaleja, teräsvillaa tai hankaussientä. Muutoin pinta voi naarmuuntua.

ETHANOLKAMIN

INTRODUKTION

Denne manual indeholder væsentlige informationer om produktets brug samt eventuelle sikkerhedsfarer. Brugeren opfordres til at læse vejledningen før brug og være særligt opmærksom på disse symboler:



Dette symbol betyder fare for mindre personskade eller produktskade.

Vi påtager os ikke ansvaret for, at illustrationer og beskrivelser af enkelte detaljer muligvis ikke altid er i fuld overensstemmelse med produktet. Gem manualen til fremtidigt brug.

TEKNISKE DATA

Konstruktion:Kappe af A3 kulstofstål, 2
plader af hærdet glas og
brænder af rustfrit stål.
 Brændstof:.....Etanol (Biltema
 Pejsebrændsel 36-5841)

Volumen, brænder:0,47 l

Brændstofgennemstrømning: 0,2 l/tim

Mål:.....355 x 180 x 205 mm

Slukningsværktøj:.....Medfølger

Effekt:1,35 kW

Mindste lokale-

volumen:.....50 m³

Brændetid:.....ca. 2 timer

ANVENDELSESOMRÅDE

Denne etanolpejs er beregnet til at give en behagelig stemning inden døre. Den er ikke beregnet til konstant opvarmning af boligen.

SIKKERHEDSFORSKRIFTER

- Der produceres vanddamp og kuldioxid ved forbrænding af ethanol.
- Lad aldrig åben ild være uden opsyn.
- Lad aldrig børn eller husdyr færdes i nærheden af ilden uden opsyn.
- Etanolpejsen må ikke anvendes i soveværelser, baderum eller andre mindre rum. Husk, at der skal være god ventilation, og at luftgennemstrømningen ikke må hindres.
- Pejsen må ikke benyttes i lokaler, hvor lufttemperaturen overstiger normal rumtemperatur.
- Pejsens dele bliver varme. Lad den køle af i mindst 15 min. Risiko for forbrænding.
- Placer pejsen mindst 1,4 m fra brændbart materiale og mindst 2,5 m fra vindue eller gardiner.
- Placer aldrig pejsen under nedhængende genstande.
- Pejsen må ikke overdækkes.
- Pejsen må ikke flyttes, når den brænder, men kun når den er slukket og afkølet.
- Flyt aldrig pejsen, når brænderen er fyldt med brændstof.
- Ryg aldrig, når du håndterer brændstoffet.
- Undgå gennemtræk, når pejsen er tændt.
- Pejsen må ikke placeres i omgivelser med letantændelige luftarter eller dampe, eller i eksplosionsfarlige omgivelser,
- Der må ikke være etanol i brænderen, når den ikke benyttes.
- Brug aldrig pejsen, hvis den har synlige skader.
- Der må ikke foretages ændringer af produktet.
- Opbevar og transporter pejsen i originalembalagen.



ADVARSEL! Hold altid en sikkerhedsafstand på mindst 1 m til en tændt pejs.



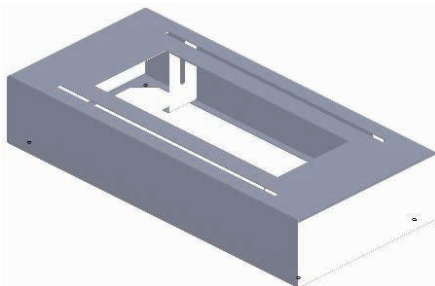
ADVARSEL!

- **Risiko for eksplosion**
 - a. Må kun bruges med Biltema Pejsebrændsel. Brug aldrig benzin.
 - b. Pejsen må ikke benyttes i lokaler med letantændelige luftarter eller dampe, eller i eksplosionsfarlige omgivelser,
 - c. Brændstoffet må aldrig forvarmes.
 - d. Opbevar altid brændstoffet i godkendte beholdere.
 - e. Opbevar ikke brændstoffet i rum, hvor der bor mennesker eller samme sted som etanolpejsen.
- Anvend ikke apparatet til at varme vand eller mad.
- Risiko for luftforurening. Anvend kun produktet i godt ventilerede rum. Mindste tilladte lokalvolumen: 15 m³.

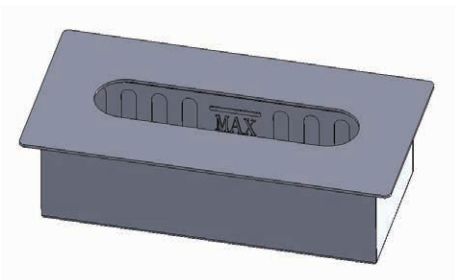
MONTERING

Pak ethanol-kaminen og tilbehøret ud. Kontroller indholdet, så der ikke er mangler eller beskadigelser.

A.



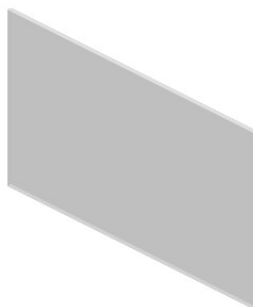
B.



C.

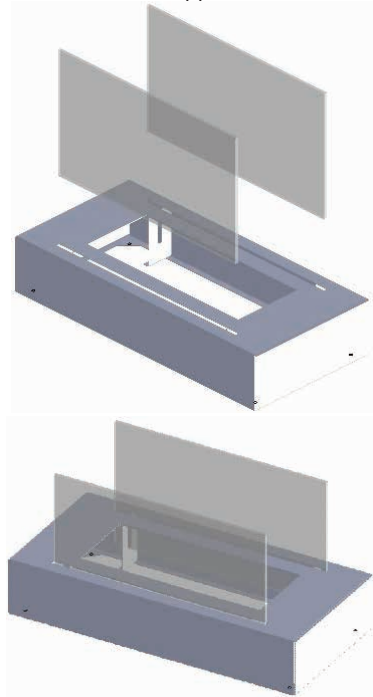


D.



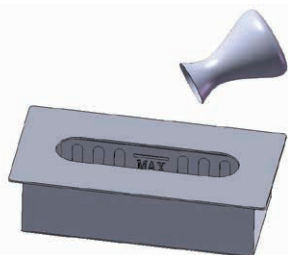
Ethanol-kaminen skal placeres på et stabilt underlag af brandsikkert materiale.

- Sæt glassene i kappens spor. Se efterfølgende billede.
- Placer brænderen i kappen.



ANVENDELSE

Fjern dækslet fra brænderen. Hæld ethanol på op til maks.-niveaue.

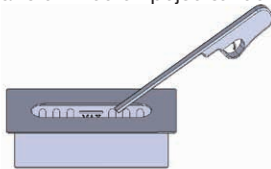


OBS! Vægen af glasfiber skal altid være placeret i beholderen. Den fordeler forbrændingen af etanolen, reducerer forbruget og giver en rolig flamme.



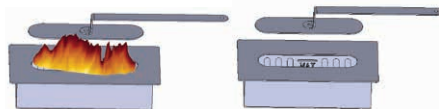
Spildt ethanol skal straks fjernes med sugende papir, og overfladen skal rengøres med vand, så der ikke sker antændelse udenfor brænderen.

- Ethanol kan give matte pletter på parketgulve.
- Opbevar brændstoffet i sikker afstand af brænderen.
- Tænd ethanolen med en pejsetænder.



Det tager ca. 15 min. inden ethanolen brænder med optimal temperatur og flamme.

Slukke



Forsøg **ALDRIG** at slukke flammen med vand.

- Hvis det er muligt, skal du lade brændstoffet brænde ud. Således undgås, at brændstoffet genantændes.
- Hvis flammen skal slukkes, før brændstoffet er brugt op, skal værktøjet anvendes til at lukke luget. Vent derefter, indtil flammen er helt slukket. Det tager ca. 20 minutter for brænderen at køle af til stuetemperatur.
- Af sikkerhedshensyn anbefaler vi, at der forefindes en Klasse B ildslukker i nærheden af pejsen.

Påfyldning



Fyld **ALDRIG** brændstof på, når pejsen er tændt.



Lad pejsen køle i mindst 15 minutter inden påfyldning.

Vedligeholdelse

- Rengør brænderens overflade med varmt vand og opvaskemiddel efter hvert brug.
- Kontroller, at brænderens låg fungerer.
- Brænderen kan misfarves efter nogen tid. Gnid overfladen af med en blød klud for at genskabe glansen.
- Brug aldrig kemikalier, ståluld eller skuresvamp, da det kan ridse overfladen.

