



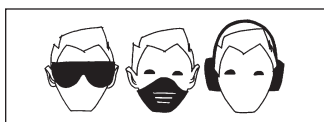
# BILTEMA

## Kompressor/Kompressori

Bruksanvisning/Brugsanvisning/Käyttöohje

Art. 17-650

Art. 17-655



SE

FI

DK



**EG-FÖRSÄKRAN OM ÖVERENSSTÄMMELSE  
EF-FORSIKRING OM SAMSVAR  
VAKUUTUS EU-YHDENMUKAISUUDESTA  
EG-FORSIKRING OM OVERENSSEMMEELSE**

** BILTEMA**

**BILTEMA SWEDEN AB  
S-581 97 LINKÖPING  
SWEDEN**

**INTYGAR ATT KONSTRUKTION OCH TILLVERKNING AV DENNA PRODUKT  
ÖVERENSSTÄMMER MED FÖLJANDE DIREKTIV OCH STANDARDER  
BEKREFTER AT KONSTRUKSJON OG PRODUKSJON AV DETTE PRODUKTET  
ER I SAMSVAR MED FØLGENDE DIREKTIVER OG STANDARDER  
TODISTAA ETTÄ TÄMÄN TUOTTEEN RAKENNE JA VALMISTUS  
OVAT SEURAAVIEN DIREKTIIVIEN JA STANDARDIEN MUKAISIA  
BÆKREFTER AT KONSTRUKTION OG FREMSTILLING AF DETTE PRODUKT  
OVERENSSTEMMER MED FØLGENDE DIREKTIVER OG STANDARDER**

**98/37/EC, 91/368/EEC, 93/44/EEC, 93/68/EEC,  
89/336/EEC, 73/23/EEC**

**KOMPRESSOR / KOMPRESSORI**

**ARTIKELNUMMER / ARTIKKELNUMMER / TUOTENUMERO**

**17-650, 17-655**

**LINKÖPING 990430**

.....  
**Gunnar Folker  
PRODUCT MANAGER**

## FUNKTION

Kompressorn producerar tryckluft som levereras till tanken genom utloppsroret och backventilen. När lufttrycket når maximitrycket stänger tryckströmbrytaren av strömtillförseln till elmotorn som då stannar. Samtidigt släpps luften i cylindrarna och roret ut genom avluftsroret och tryckströmbrytaren. Därigenom minskas trycket i kompressorn som lätt kan återstartas när trycket i tanken sjunker under minimitrycket. Säkerhetsventilen känner av trycket i tanken och släpper ut luft om tryckströmbrytaren inte skulle slå ifrån.

## INSTALLATION

Kompressorn skall endast användas inomhus (ej för utomhusbruk) i en miljö med god ventilation och i temperaturområdet +5°C till +40°C. Miljön måste vara fri från damm, syror, ånga, explosiva gaser samt antändbara och andra riskfyllda material. För att vara säker på god ventilation och tillräcklig kylning bör utrustningen placeras minst 50 - 60 cm från vägg eller liknande yta.

## SÄKERHETSFORESKRIFTER

För användandet av kompressorn gäller bl.a. följande grundläggande säkerhetsföreskrifter:

**Observera! Bryt alltid strömmen till kompressorn genom att dra ut stickproppen ur eluttaget innan tryckströmbrytarens kåpa avlägsnas!**

### Bär alltid skyddsglasögon och hörselskydd vid kompressorarbete!

- Vidrör aldrig maskinen med våta händer eller bara fötter.
- Dra inte kompressorn i kabeln utan flytta kompressorn endast genom att använda handtaget. Försök inte lossa kontakten genom att dra i kabeln.
- Använd aldrig multikontakter eller förlängningssladdar i fuktig miljö även om de har rätt dimension.
- Låt inte barn eller andra oerfarna personer använda utrustningen.
- Rengör aldrig maskinen med lösningsmedel eller antändbara vätskor. Använd endast en tvållösning, men rengör aldrig någon elektrisk komponent med tvållösningen.
- Vissa delar av maskinen upphettas när maskinen arbetar och kan orsaka brännskador. Avlägsna aldrig någon form av skyddsutrustning från maskinen.  
Kompressorn skall placeras på ett stabilt underlag så att den inte välter. Efter utfört arbete, stanna maskinen med strömbrytaren, koppla bort maskinen från nätet och töm tanken på luft.
- Kompressorn är konstruerad för att användas endast med luft. Ingen annan gas får användas.
- Trycksatt luft är energirik och utgör därför en potentiell risk. Rör, ledningar och kopplingar måste vara korrekt anslutna, inte minst gummislangarna. Felaktigt apterade kan dessa orsaka såväl person- som maskinskador. Försök inte flytta maskinen genom att dra i någon slang.
- Det är förbjudet att svetsa på tanken eller göra någon som helst annan modifiering.
- Rikta aldrig tryckluft mot kroppen, mot någon annan person eller annan levande varelse. Använd alltid skyddsglasögon för att skydda ögonen mot damm och andra partiklar som virvlar upp på grund av tryckluften.
- Vid all användning av kompressorn, t.ex. däckpåfyllning, pneumatiska verktyg, sprutmålning och tvätt med tvättmedel, skall största möjliga säkerhetsavstånd hållas mellan kompressor och arbetsplats.
- Tryckluft från en kompressor kan inte användas för farmaceutiska, livsmedels- eller sjukvårdstillämpningar utan ytterligare rening. Använd inte tryckluften till att påfylla t.ex. dykartuber.

## FÖRE START

Observera! Oljenivån måste kontrolleras! Var alltid noga med kontroll av oljenivån, den skall hållas på mitten av det transparenta inspektions-glaset. På vissa modeller kontrolleras oljenivån med oljesticka.

Vid behov, fyll på med Biltemas Kompressorolja. OBS! Beträffande de modeller som levereras utan monterat luftfilter: tag bort skyddslocket och montera luftfiltret.

Före anslutning av stickproppen till nätet skall du försäkra dig om att dräneringsventilen är öppen och att tanken inte innehåller någon luft alls. För att starta kompressorn efter anslutning av stickproppen: Ställ strömbrytaren i läge "till". Efter start, stäng dräneringsventilen.

Vid avstängning: Ställ strömbrytaren i läge "från", detta ger automatisk tömning av kompressorns tryckledning, vilket underlättar nästa start.

**UNDVIK** att stänga kompressorn genom att ta ut stickproppen ur nätanslutningen, detta kan skada utrustningen.

Motorn är försedd med ett termiskt överbelastningsskydd i lindningen, vilket omedelbart stoppar strömtillförseln om temperaturen blir för hög. När temperaturen sedan återgått till normal nivå återstartar motorn automatiskt.

Trycktanken lagrar komprimerad luft och skall ej utsättas för snabba tryckväxlingar. För att använda tanken under säkra omständigheter måste den hanteras på rätt sätt.

## Observera!

**Installationsbesiktning krävs om tankens volym (m<sup>3</sup>) x maxtryck (bar) är större än 1,0.**

## Användaren skall gå till väga enligt följande:

1. Använd trycktanken inom tryck- och temperaturgränserna vilka är angivna på maskinskylden.
2. Svetsning på trycktanken är förbjuden.
3. Kontrollera att tanken är komplett utrustad med korrekt säkerhets- och kontrollutrustning. Denna utrustning skall, vid behov, ersättas med fullt motsvarande detaljer. Notera speciellt, att säkerhetsventilen skall placeras direkt i trycktanken, ha högre luftflöde än kompressorn kan åstadkomma och kunna ställas in på maximitryck. Maximitrycket skall indikeras med ett rött märke på manometern.
4. Undvik, om så är möjligt, att förvara trycktanken i dåligt ventilerade utrymmen. Undvik absolut att förvara trycktanken nära värmekällor eller lättantändliga ämnen.
5. Trycktanken får ej vibrera under användning, detta kan orsaka utmattningskador.
6. Dränera tanken dagligen. Kontrollera förekomsten av invändig rost. Detta skall ske en gång om året om trycktanken förvaras i normalt ventilerat utrymme (garage, verkstad el liknande) eller utomhus. Rostkontrollera oftare om tanken används tillsammans med oljefri kompressor eller förvaras i dåligt ventilerat utrymme med hög luftfuktighet eller i närheten av ämnen som orsakar rost. Den verkliga tjockleken på tankens vägg får vid rost ej vara mindre än 2 mm.
7. Använd trycktanken förstärkt och försiktigt enligt reglerna ovan.

## FELAKTIG ANVÄNDNING ELLER MANIPULERING AV TANKEN ÄR FÖRBJUDEN.

Användaren skall efterleva respektive lands lagar beträffande användande av tryckluftutrustning.

### START

Starta kompressorn och kontrollera att svänghjulet snurrar i den riktning som pilen på svänghjulet pekar. Detta måste överensstämma för att utrustningen skall få tillräcklig kylning från fläkten. (Gäller 3-fas kompressorer).

När kompressorn startas för första gången skall den arbeta obelastad i minst 15 minuter med dräneringsventilen öppen. Efter ungefär tre timmars körning är det lämpligt att kontrollera oljenivån.

### DRIFTINSTRUKTION

Kompressorns drift justeras automatiskt av en tryckströmbrytare som stoppar motorn när luftrycket i tanken har nått maximumnivån. Den startar igen när trycket har fallit under det inställda minimitrycket. Säkerhetsventilen är inställd på ett något högre tryck än maximumnivån och öppnas automatiskt om tryckströmbrytaren inte skulle fungera tillfredsställande. Om kompressorn arbetar kontinuerligt när du använder ett visst tryckluftsverktyg, beror detta på att verktyget kräver för mycket luft, vilket i sin tur betyder att du har en kompressor med för liten kapacitet för just detta verktyg.

### OBSERVERA! UTRUSTNINGEN ÄR EJ AVSEDD FÖR KONTINUERLIG DRIFT.

### UNDERHÅLL

Rätt underhåll av mekaniska utrustningar eliminerar de flesta problem. Kompressorer behöver ett minimum av underhåll, men nedanstående bör utföras regelbundet:

#### VARJE VECKA:

- Kontrollera oljenivån genom inspektionsglaset, eller i förekommande fall med hjälp av oljestickan. Vid behov, fyll på Biltemas Kompressorolja. Efter de första 100 timmarna bör oljan helt bytas ut.
- Töm ur kondens genom dräneringsventilen som sitter under tanken.

#### VARJE MÅNAD:

- Rengör luftfiltret.
- Kontrollera i förekommande fall remmens spänning och justera vid behov.

#### VAR 500:de TIMMA:

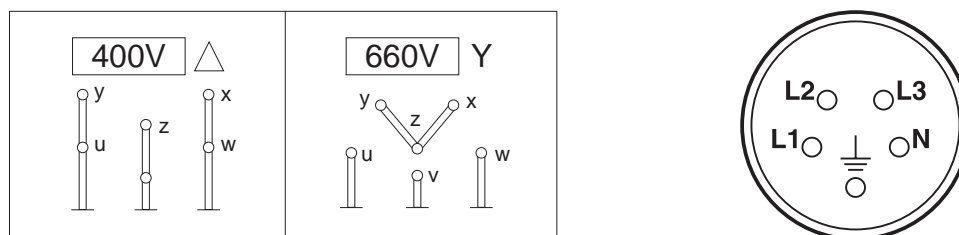
- Byt ut oljan.
- Rengör alla delar på utsidan för att säkra tillräcklig kylning.

#### EFTER 2000 TIMMAR:


- Ventiler kontrolleras och bytes ut om de visar tecken på skada eller starkt slitage.

### ELEKTRISKA ANSLUTNINGAR

3-fas kompressorer har 400 V anslutningar.



Om svänghjulet ej roterar i pilens riktning skall L1 och L2 byta plats i kontakten.

Blå = L3  
 Brun = L2  
 Svart = L1  
 Gul/Grön = 

<b>FELSÖKNING Fel</b>	<b>Orsak</b>	<b>Åtgärd</b>
Luft läcker genom tryckströmbrytaren.	Backventilen är sliten eller smutsig och fungerar inte korrekt.	Demontera ventilhuvudet och rengör ordentligt, rengör gummipackningen och montera igen, samt byt vid behov ut aktuell komponent.
Försämrade prestanda; lågt tryck och startar för ofta.	Om tryckkravet är konstant; sök läckor i rör och slangar samt kontrollera filtrets kondition.	Byt vid behov packningar och rengör/byt filterkassett om detta är igensatt eller slitet.
Kompressorn stannar och återstartar av sig själv efter några minuter.	Kompressorn är varm och det termiska överbelastningsskyddet har utlöst.	Rengör kompressorns fläktskyddsgaller och kontrollera och förbättra vid behov de omgivande luft/ventilationsförhållandena.
Kompressorn stannar efter startförsök.	Det termiska överbelastningsskyddet har utlöst. Spänningen kan vara för låg eller bortkopplad.	Stäng av med strömställaren och sätt på igen. Kontrollera och förbättra vid behov de omgivande luft/ventilationsförhållandena. Vänta några minuter, varefter motorn bör återstarta.
All annan service än den ovan angivna skall under garantitiden utföras genom er återförsäljare. Obehörig åtgärd på kompressorn annullerar garantin samt medför ökad risk för olyckstillbud.		

## TOIMINTA

Kompressorin tuottaa paineilmaa, joka siirtyy säiliöön poistoputken ja takaiskuventtiilin kautta. Kun ilmanpaine nousee korkeimpaan arvoonsa, painevirtakytkin sulkee virransyötön sähkömoottoriin, joka pysähtyy. Samanaikaisesti sylintereissä ja putkessa oleva ilma pääsee ulos ilmausputken ja painevirtakytkimen kautta. Tällöin paine kompressorissa vähenee, ja kompressorin käynnistyy uudelleen, kun paine säiliössä laskee alle vähimmäisarvon. Varoventtiili tunnistaa säiliön paineen ja päästää ilman ulos säätönsä mukaisessa paineessa, mikäli painevirtakytkin ei sattuisi toimimaan.

## ASENNUS

Kompressorin tulee käyttää ainoastaan sisätiloissa (ei soveltu ulkoikäyttöön), joissa on hyvä tuuletus ja joiden lämpötila on +5°C - +40°C. Tiloissa ei saa olla pölyä, happeja, höyryä, räjähtäviä kaasuja eikä syttyviä tai muita vaarallisia aineita. Tuuletuksen ja kompressorin riittävän jäähtymisen turvaamiseksi laitteisto on sijoitettava vähintään 50-60 cm:n etäisyydelle seinistä tai muista ilmanvaihdon esteistä.

## TURVALLISUUSOHJEET

Seuraavia turvallisuusohjeita on noudatettava kompressorin käytettäessä:

**Huomaa! Katkaise aina virta kompressorista irrottamalla pistotulppa pistorasiasta ennen painevirtakytkimen kotelon avaamista!**

### Käytä aina suojalaseja ja kuulosuojaimia työskennellessäsi kompressorin kanssa!

- Älä koskaan koske laitteeseen märin käsin tai paljain jaloin.
- Älä vedä laitetta sähköjohdosta, vaan liikuta sitä ainoastaan kahvasta kantamalla. Älä yritä irrottaa sähköjohtoa johdosta vetämällä.
- Älä koskaan käytä jakopistorasioita tai jatkojohtoja kosteissa tiloissa, vaikka niiden mitoitus olisi oikea.
- Älä anna lasten tai kokemattomien henkilöiden käyttää laitetta.
- Älä koskaan puhdistaa laitetta liuottimien tai syttyvien nesteiden avulla. Käytä ainoastaan saippuavettä, älä kuitenkaan puhdistaa sähköisiä saippuavedellä.
- Tietyt koneen osat kuumenevat koneita käytettäessä, jolloin ne saattavat aiheuttaa palovammoja. Älä koskaan irrota laitteen suojuksia.
- Liitä laite sähköverkkoon sopivan ja oikein mitoitettun (suojamaadoitetun) johdon, sulakkeen ja liittimien avulla, ks. laitteen arvokilpi.
- Kompressorin tulee asettaa tasaiselle alustalle, jottei se kaatuisi. Lopetettuasi työskentelyn: pysäytä kone virtakytkimen avulla, irrota sähköjohto seinäpistorasiasta ja tyhjennä ilmasäiliö.
- Kompressorin on rakennettu ainoastaan ilmakäyttöiseksi. Mitään muuta kaasua ei saa käyttää.
- Paineistettu ilma muodostaa vaaran. Putket, letkut (varsinkin kumiletkut) ja liittimet on liitettävä oikein. Virheelliset liitännät saattavat aiheuttaa sekä henkilö- että laitevahinkoja. Älä yritä siirtää laitetta letkusta vetämällä.
- Säiliötä ei saa hitsata eikä mitenkään muuttaa.
- Älä koskaan suuntaa paineilmaa kehoasi tai toista ihmistä kohti. Käytä aina suojalaseja suojataksesi silmiäsi pölyltä ja muilta roskilta, jotka paineilma saattaa lennättää ilmaan.
- Kun käytät laitetta esim. renkaiden täyttöön, paineilmatyökaluihin, ruiskumaalaukseen ja pesuaineella pesemiseen, pidä kompressorin ja työskentelypaikan välillä suurin mahdollinen turvaetäisyys.
- Kompressorin tuottamaa paineilmaa ei voida käyttää farmaseuttiseen käyttöön eikä elintarvike- tai sairaanhoitokäyttöön ilman lisäsuodatusta. Älä myöskään käytä paineilmaa esim. sukeltajan varusteiden täyttöön.

## ENNEN KÄYNNISTYSTÄ

Huomaa! Tarkista öljymäärä! Tarkista öljymäärä aina huolellisesti, öljyn pinta on pidettävä läpinäkyvän tarkastuslasin keskellä. Joissakin malleissa öljymäärä tarkistetaan öljytikun avulla.

Lisää tarvittaessa Biltteman kompressorioiljyä. HUOM! Mallit jotka toimitetaan ilman valmiiksi asennettua ilmansuodatinta: irrota suojakansi ja asenna ilmansuodatin paikalleen.

Varmista ennen pistotulpan liittämistä sähköverkkoon, että poistoventtiili on avoinna ja ettei säiliössä ole ilmaa. Käynnistä kompressorin sähköverkkoon liittämisen jälkeen seuraavasti: Käännä virtakytkin asentoon "päällä". Sulje poistoventtiili käynnistytyn jälkeen.

Kompressorin sammuttaminen: Käännä virtakytkin asentoon "pois päältä", jolloin kompressorin paineletku tyhjenee itsestään (helpottaa seuraavaa käynnistystä). **ÄLÄ** sammuta kompressorin irrottamalla pistotulpan pistorasiasta, sillä se voi vahingoittaa laitteistoa.

Moottorissa on ylikuumentumiselta suojaava käämitys, joka katkaisee virransyötön välittömästi, kun lämpötila nousee liian korkeaksi. Kun lämpötila palaa takaisin normaaliksi, moottori käynnistyy automaattisesti.

Painesäiliössä on paineistettua ilmaa, joten sitä ei saa asettaa alttiiksi äkillisille painevaihteluille. Käytä säiliötä oikein, jotta se toimii turvallisesti.

## Huomaa!

**Jos säiliön tilavuus (m<sup>3</sup>) x enimmäispaine (baria) on suurempi kuin 1, säiliön asennus on katsastettava.**

## Toimi seuraavasti:

1. Käytä kompressorin arvokilvessä mainittujen paine- ja lämpötilarajoitusten mukaisesti, ks. laitteen arvokilpi.
2. Kompressorin hitsaaminen on kielletty.
3. Varmista että kompressorin varustus on täydellinen, mukaanlukien oikeat turva- ja säätövälineet. Jos osia mahdollisesti vaihdetaan, ne on vaihdettava ainoastaan täysin vastaaviin uusiin osiin. Huomaa erityisesti: varoventtiili on asennettava suoraan kompressorin, sen kuormituskeston on oltava ilmanottoa suurempi, ja sen on oltava säädettynä enimmäispaineelle. Manometrissä enimmäislukeman on oltava merkittynä punaisella.
4. Vältä mahdollisuuksien mukaan kompressorin säilytystä huonosti tuuletetuissa tiloissa. Älä koskaan säilytä kompressorin lämmönlähteiden tai tulenarkojen materiaalien läheisyydessä.
5. Älä aseta painesäiliötä alttiiksi tärinälle käytön aikana, sillä tärinä saattaa aiheuttaa syöttövirheitä.
6. Poista kondenssivesi kompressorista päivittäin. Tarkista onko laitteeseen muodostunut ruostetta. Tee tarkistus kerran vuodessa, jos säilytät säiliötä normaalisti tuuletetuissa tiloissa (autotallissa, verstaassa tms.) tai ulkona. Tee tarkistus useammin, jos käytät säiliötä öljyttömän kompressorin kanssa tai jos säilytät säiliötä ruostuttavien aineiden läheisyydessä tai huonosti tuuletetuissa tiloissa, joiden ilmankosteus on suuri. Seinämien paksuuden on oltava aina vähintään 2 mm.
7. Käytä kompressorin huolellisesti ja varoen tämän käyttöohjeen mukaisesti.

### KOMPRESSORIN VÄÄRÄ TAI OHJEIDEN VASTAINEN KÄYTTÖ ON KIELLETTY!

Käyttäjän on noudatettava asianomaisessa maassa voimassaolevia paineistettuja laitteita koskevia lakeja ja asetuksia.

### KÄYNNISTYS

Käynnistä kompressori ja tarkista, että kääntöpyörä pyöri nuolen suuntaan. Ainoastaan tällöin tuuletin jäädyttää laitteistoa riittävästi. (Koskee kolmivaihekompressoreja).

Kun käynnistät kompressorin ensimmäisen kerran, anna sen toimia kuormittamattomana vähintään 15 minuutin ajan poistoventtiili avattuna. Tarkista öljymäärä noin kolmen tunnin käytön jälkeen.

### KOMPRESSORIN SÄÄTÄMINEN

Painevirtakytkin säättää kompressorin toimintaa automaattisesti pysäyttäen moottorin, kun säiliön ilmanpaine on noussut enimmäisarvoon. Moottori käynnistyy uudelleen, kun paine on laskenut säädettyyn vähimmäisarvoon. Varoventtiili on säädetty hieman suuremmalle paineelle kuin enimmäisarvo, ja se avautuu automaattisesti, jos paineventtiili ei toimi oikein. Jos kompressori käy jatkuvasti, kun käytät tiettyä paineilmatyökälyä, kyseinen työkalu vaatii liian paljon ilmaa. Toisin sanoen, kompressorin teho ei riitä kyseisen laitteen käyttämiseen.

### HUOMAA! LAITTEISTOA EI OLE TARKOITETTU JATKUVASTI TOIMIVAKSI.

### HUOLTO

Mekaanisten laitteiden huoltaminen estää ongelmien syntymistä. Kompressorit eivät tarvitse juurikaan huoltoa, mutta tarkista seuraavat asiat säännöllisesti:

### VIIKOITTAIN:

- Tarkista öljyn määrä tarkastuslasin tai öljytikun avulla. Lisää tarvittaessa Bilteman kompressoriöljyä. Öljy on vaihdettava kokonaan sadan käyttötunnin jälkeen.
- Poista kondenssivesi säiliön alapuolella olevan poistoventtiilin kautta.

### KUUKAUSITTAIN:

- Puhdista ilmansuodatin.
- Tarkista mahdollisen hinnan kireys, säädä tarvittaessa.

### JOKA 500. KÄYTTÖTUNTI:

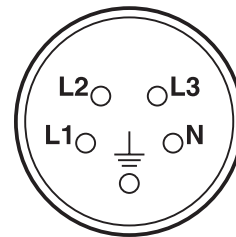
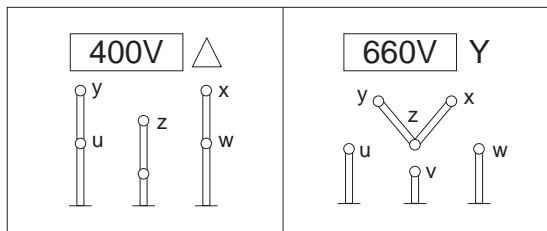
- Vaihda öljyt.
- Puhdista kaikki ulkopuoliset osat, jotta laite jäähtyisi kunnolla.

### 2000 KÄYTTÖTUNNIN JÄLKEEN:

- Tarkista venttiilit ja vaihda ne, jos havaitset vaurioita tai kulumia.

### SÄHKÖLIITÄNNÄT

Kolmivaihekompressorien sähköliitäntä on 400 V.



Jos kääntöpyörä ei pyöri nuolen suuntaan, johtimien L1 ja L2 paikkaa liittimessä on vaihdettava keskenään.

Sininen =	L3
Ruskea =	L2
Musta =	L1
Keltainen/vihreä =	⏚



VIAN ETSINTÄ Vika	Syy	Toimenpide
Ilma vuotaa paine- virtakytkimen kautta.	Takaiskuventtiili on kulunut tai likainen eikä toimi oikein.	Pura venttiilin pää ja puhdistu se huolellisesti, puhdistu kumitiiviste. Asenna osat uudelleen tai tarvittaessa vaihda ne.
Huonontunut suoritus- kyky; alhainen paine, laite käy liian usein.	Jos paineen tarve on vakio: etsi putkista ja letkuista vuotokohtia sekä tarkista suodatimen kunto.	Vaihda tiivisteet tarvittaessa ja puhdistu/vaihda suodatinkasetti jos se on kulunut tai tukkeutunut.
Kompressori pysähtyy ensin, mutta käynnistyy itsestään muutaman minuutin kuluttua.	Kompressori on lämmin ja ylikuumenemissulake on lauennut.	Puhdistu tuulettimen suojusristikko. Tarkista ja tarvittaessa lisää tuuletusta.
Kompressori pysähtyy käynnistysyrityksen jälkeen.	Ylikuumenemissulake on lauennut. Jännite on liian matala tai virtaa ei ole kytketty.	Sammuta virta virtakytkimestä ja kytke laite uudelleen päälle. Tarkista ja tarvittaessa lisää tuuletusta. Odota muutama minuutti, minkä jälkeen moottorin tulee käynnistyä uudelleen.
Kaikki käyttöohjeessa mainitsemattomat huoltotyöt tulee jättää jälleenmyyjän tehtäväksi. Epäpätevien henkilöiden tekemät huoltotyöt mitätöivät takuun sekä saattavat aiheuttaa onnetto- muuksia.		



## FUNKTION

Kompressoren producerer trykluft, som leveres til tanken gennem udløbsrøret og kontraventilen.

Når lufttrykket når det maksimale tryk, lukker trykafbryderen for strømmen til elmotoren, som standser. Samtidigt slippes luften i cylindrene og i røret ud gennem udluftningsrøret og trykafbryderen. Derved reduceres trykket i kompressoren, som let kan startes igen, når trykket i tanken kommer under minimumsniveauet. Sikkerhedsventilen kontrollerer trykket i tanken og slipper luft ud, hvis trykafbryderen ikke slukker for strømmen.

## INSTALLATION

Kompressoren må kun anvendes indendørs (ikke beregnet til udendørs brug) i omgivelser med god ventilation og temperaturer mellem +5°C og +40°C. Omgivelserne skal være fri for støv, syre, dampe, eksplosive gasser samt brændbare og andre risikobetonede materialer. For at være sikker på, at ventilationen og afkølingen er tilstrækkelig, bør udstyret placeres mindst 50 - 60 cm fra vægge og andre lignende overflader.

## SIKKERHEDSFORSKRIFTER

For brugen af kompressoren gælder følgende grundlæggende sikkerhedsforskrifter:

**OBS! Afbryd altid strømmen til kompressoren ved at tage stikket ud af stikkontakten, før trykafbryderens hus fjernes.**

### Brug altid beskyttelsesbriller og høreværn under arbejde med kompressor.

- Rør aldrig ved maskinen med våde hænder eller bare fødder.
- Træk ikke kompressoren i kablet, men flyt den kun ved hjælp af håndtaget. Forsøg ikke at trække stikket ud ved at trække i kablet.
- Brug aldrig multistik eller forlængerledninger i fugtige omgivelser, heller ikke selvom de har de rette dimensioner.
- Lad ikke børn eller andre uerfarne personer anvende udstyret.
- Rengør aldrig maskinen med opløsningsmidler eller brændbare væsker. Brug kun en sæbeopløsning, men rengør aldrig de elektriske komponenter med sæbeopløsningen.
- Nogle af maskinens dele bliver meget varme, når maskinen kører og kan derfor medføre forbrændinger. Fjern aldrig nogen form for beskyttelsesudstyr fra maskinen.
- Kompressoren skal placeres på et stabilt underlag, så den ikke kan vælte. Efter udført arbejde, standses maskinen med strømafbyderen, stikket tages ud af stikkontakten og tanken tømmes for trykluft.
- Kompressoren er kun beregnet til brug med trykluft. Der må ikke bruges nogen andre gasarter.
- Trykluft indeholder meget energi og udgør derfor en potentiel risiko. Rør, ledninger, sammenkoblinger og især slangerne skal være korrekt tilsluttede. Forkert monteret kan disse forårsage både person- og maskinskader. Forsøg ikke at flytte maskinen ved at trække i en slange.
- Det er forbudt at svejse på tanken eller lave nogen andre modificeringer.
- Ret aldrig trykluft mod kroppen, mod andre personer eller andre levende væsener. Bær altid sikkerhedsbriller for at beskytte øjnene mod støv og andre partikler, der hvirvles op af tryklufften.
- Ved enhver brug af kompressoren, f.eks. oppumpning af dæk, pneumatisk værktøj, sprøjtemaling eller vask med rengøringsmidler, skal der holdes den størst mulige afstand mellem kompressoren og arbejdspladsen.
- Trykluft fra en kompressor kan ikke anvendes til farmaceutiske, fødemiddels- eller sygehusudstyr uden yderligere rengøring. Brug ikke tryklufften til at fylde f.eks. dykkerflasker.

## FØR IBRUGTAGNING

OBS! Olieniveauet skal altid kontrolleres!

Vær altid omhyggelig med at kontrollere olieniveauet. Det skal altid være i midten af det gennemsigtige inspektionsglas.

På nogle modeller kontrolleres olieniveauet med en oliepind.

Om nødvendigt påfyldes olietanken med Biltemas kompressorolie. OBS! Vedrørende modellerne, der leveres uden monteret luftfilter: Fjern beskyttelseslåget og monter luftfilteret.

Før stikket sættes i stikkontakten, skal du kontrollere, at dræningsventilen er åben og at tanken er helt tømt for trykluft. Sådan startes kompressoren efter stikket er sat i stikkontakten:

Sæt strømafbyderen i stillingen "Til". Når den er startet, lukkes dræningsventilen.

Ved standsning: Sæt strømafbyderen i stillingen "Fra". Derved tømmes kompressorens trykluffledning automatisk, hvorved den næste opstart bliver lettere. **UNDGÅ** at standse kompressoren ved at tage stikket ud af stikkontakten, da dette kan beskadige udstyret.

Motoren er udstyret med en termisk overbelastnings sikring i spolen, hvilket omgående afbryder strømmen, hvis temperaturen bliver for høj. Når temperaturen igen er faldet til det normale niveau, starter motoren automatisk igen.

## OBS!

**Installationsinspektion kræves, hvis tankens indhold (m<sup>3</sup>) x maks. tryk (bar) er større end 1,0.**

### Sådan foretager brugeren inspektionen:

1. Anvend trykluffttanken inden for tryk- og temperaturgrænserne, der er angivet på maskinskiltet.
2. Svejsning på trykluffttanken er forbudt.
3. Kontroller, at tanken er komplet forsynet med korrekt sikkerheds- og kontroludstyr. Dette udstyr skal, efter behov, udskiftes med nøjagtigt tilsvarende dele. Bemærk især, at Sikkerhedsventilen skal placeres direkte i trykluffttanken, den skal have større gennemstrømningskapacitet end kompressoren kan levere og skal kunne indstilles til et maksimalt tryk. Det maksimale tryk skal indikeres med et rødt mærke på manometeret.
4. Undgå, så vidt det er muligt, at anbringe trykluffttanken i dårligt ventilerede omgivelser. Undgå absolut at anbringe trykluffttanken i nærheden af varmekilder eller letantændelige materialer.
5. Trykluffttanken må ikke vibrere under brugen, da dette kan forårsage udmattelseskader.
6. Tanken skal drænes dagligt. Kontrollér, at der ikke findes rust på indersiden. Dette skal ske en gang om året, hvis trykluffttanken opbevares i normalt ventilerede omgivelser (garage, værksted el.lign.) eller udendørs. Kontrollér oftere for rust, hvis tanken anvendes sammen med en oliefri kompressor eller opbevares i dårligt ventilerede omgivelser med høj luftfugtighed eller i nærheden af materialer, der kan forårsage rust.
7. Brug trykluffttanken med omtanke og udvis forsigtighed i henhold til førnævnte forskrifter.

### FEJLAGTIG ANVENDELSE ELLER MANIPULERING AF TANKEN ER FORBUDT.

Brugeren skal overholde det respektive lands love vedrørende brug af trykluftudstyr.

### START

Start kompressoren og kontrollér, at svinghjulet roterer i den rigtige retning, som angivet med pilen på svinghjulet.

Denne skal være korrekt, for at udstyret kan få tilstrækkelig afkøling fra ventilatoren.

(Gælder 3-fase-kompressorer).

Når kompressoren startes for første gang, skal den køre uden belastning og med dræningsventilen åben i mindst 15 minutter. Efter ca. 3 timers drift, anbefales det, at kontrollere olieniveauet.

### DRIFTSINSTRUKTION

Kompressorens drift justeres automatisk af en trykafbryder, der standser motoren, hvis lufttrykket i tanken når det maksimale niveau. Den starter igen, når trykket er dalet til under det indstillede minimale tryk.

Sikkerhedsventilen er indstillet på et noget højere tryk end det maksimale niveau og åbner automatisk, hvis trykafbryderen ikke fungerer tilfredsstillende. Hvis kompressoren kører kontinuerligt, når du bruger et bestemt trykluftværktøj, skyldes dette, at værktøjet kræver for meget trykluft, hvilket igen betyder, at din kompressor har en for lille kapacitet til det pågældende værktøj.

### OBS! UDSYRET ER IKKE BEREGNET TIL KONTINUERLIG DRIFT.

### VEDLIGEHOLDELSE

Ved korrekt vedligeholdelse af mekanisk udstyr undgås de fleste problemer. Kompressoren behøver meget lidt vedligeholdelse, men nedenstående bør udføres regelmæssigt:

### HVER UGE:

- Kontrollér olieniveauet henholdsvis i inspektionsglasset eller med oliepinden. Om nødvendigt fyldes efter med Biltemas kompressorolie. Efter de første 100 timers drift, bør al olien skiftes.
- Fjern kondensvand med dræningsventilen, der findes under tanken.

### HVER MÅNED:

- Rengør luftfilteret.
- Kontrollér, hvis den findes, remmens spænding og justér efter behov.

### HVER 500 TIMER:

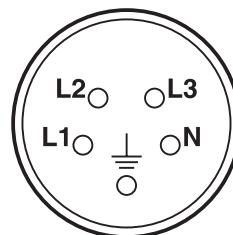
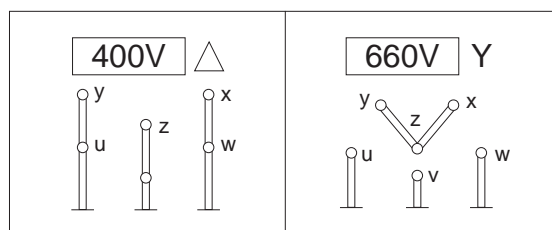
- Skift olien.
- Rengør alle dele på ydersiden, for at sikre tilstrækkelig afkøling.

### EFTER 2000 TIMMAR:

- Ventiler kontrolleres och bytes ut om de visar tecken på skada eller starkt slitage.

### ELEKTRISKE TILSLUTNINGER

3-fase-kompressorer har 400 V tilslutning.

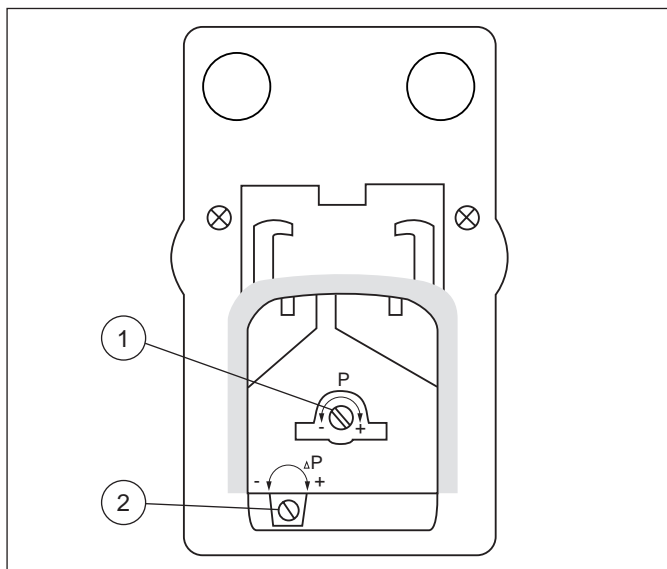


Hvis svinghjulet ikke roterer i pilens retning, skal L1 og L2 byttes om i kontakten.

Blå = L3  
 Brun = L2  
 Sort = L1  
 Gul/Grøn =

<b>FEJLFINDING Fejl</b>	<b>Årsag</b>	<b>Løsning</b>
Trykluft slipper ud gennem trykafbryderen.	Kontraventilen er slidt eller snavset og fungerer ikke korrekt.	Afmontér ventilhovedet og rengør omhyggeligt, rengør gummipakningen og montér igen samt udskift pågældende komponenter efter behov.
Reduceret ydelse, lavt lavt tryk og starter oftere.	Hvis trykkravet trykkravet er konstant, søges efter lækager i i rør og slanger og filterets tilstand kontrolleres.	Udskift, efter behov, pakninger og rengør/udskift filterkassette, hvis den er tilstoppet eller slidt.
Kompressoren standser og genstarter af sig selv efter nogle minutter.	Kompressoren er varm og den termiske overbelastningssikring udløses.	Rengør kompressorens ventilatorgitter og kontrollér og forbedr, efter behov, luft/ventilationsforholdene.
Kompressoren standser efter startforsøg.	Den termiske - overbelastningssikring udløses. Spændingen kan være være for lav eller afbrudt.	Stäng av med strömställaren och sätt på igen. Kontrollera och förbättra vid behov de omgivande luft/ventilationsförhållandena. Vänta några minuter, varefter motorn bör återstarta.
Enhver anden service, end den ovenfor angivne, skal i garantiperioden udføres gennem forhandleren. Uautoriserede indgreb på kompressoren annullerer garantien samt medfører forøget risiko for ulykkestilfælde.		

## Tryckströmbrytare till 3-fas kompressor Painevirtakytkin 3-vaihekompressoriin Trykafbryder til 3 fase kompressor



### INSTRUKTION FÖR JUSTERING AV FRÅNSLAGSTRYCK

**OBS! Koppla alltid ifrån strömmen genom att dra ut stickproppen ur eluttaget innan kåpan skruvas bort.**

- Lossa skruven och tag av den svarta kåpan.
- För att öka frånslagstrycket: vrid justerskruven (1) i riktning +.
- För att minska frånslagstrycket: vrid justerskruven (1) i riktning -.
- För att öka området mellan till- och frånslag: vrid hjulet (2) i riktning -.
- För att minska området mellan till- och frånslag: vrid hjulet (2) i riktning +.
- Sätt tillbaka kåpan och drag åt skruven.

### POISKYTKENTÄPAINEN SÄÄTÄMISOHJE

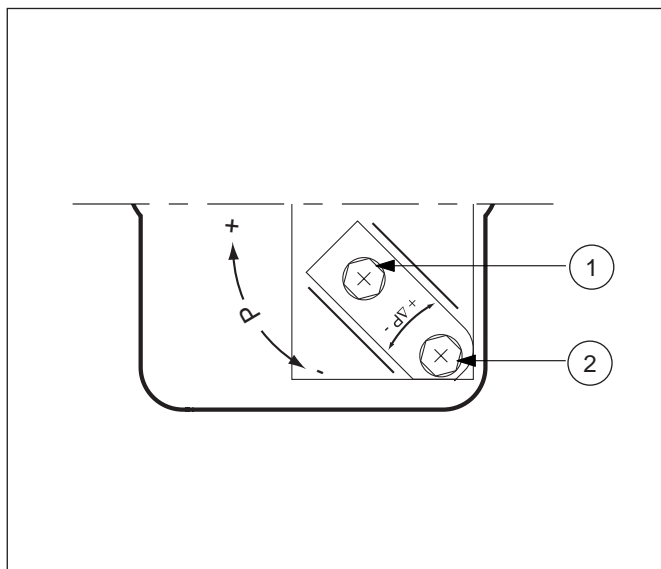
**Huomaa! Katkaise aina virta kompressorista irrottamalla pistotulppa pistorasiasta ennen painevirtakytkimen kotelon avaamista!**

- Irrota ruuvi ja poista musta kotelo.
- Lisää painetta kiertämällä säätöruuvia (1) suntaan +.
- Vähennä painetta kiertämällä säätöruuvia (1) suntaan -.
- Lisää päälle- japoiskytyntymisen väliä kiertämällä säätöpyörää (2) suntaan -.
- Pienennä päälle- ja poiskytyntymisen väliä kiertämällä säätöpyörää (2) suntaan +.
- Asenna kotelo takaisin paikalleen ja kiristä ruuvi.

### INSTRUKTION TIL JUSTERING AF FRAKOBLINGSTRYK

**OBS! Afbryd altid strømmen ved at tage stikket ud af stikkontakten, inden huset skrues af.**

- Løsn skruen og fjern det sorte hus.
- For at forøge frakoblingstrykket: Drej justeringsskruen (1) i retningen +.
- For at reducere frakoblingstrykket: Drej justeringsskruen (1) i retningen -.
- For at forøge forskellen mellem til- og frakobling: Drej hjulet (2) i retningen -.
- For at reducere forskellen mellem til- og frakobling: Drej hjulet (2) i retningen +.
- Sæt huset på plads og spænd skruen fast.



### INSTRUKTION FÖR JUSTERING AV FRÅNSLAGSTRYCK

**OBS! Koppla alltid ifrån strömmen genom att dra ut stickproppen ur eluttaget innan kåpan skruvas bort.**

- Lossa skruvarna och tag av den svarta kåpan.
- För att öka frånslagstrycket: vrid justerskruven (1) i riktning +.
- För att minska frånslagstrycket: vrid justerskruven (1) i riktning -.
- För att öka området mellan till- och frånslag: vrid justerskruven (2) i riktning -.
- För att minska området mellan till- och frånslag: vrid justerskruven (2) i riktning +.
- Sätt tillbaka kåpan och drag åt skruvarna.

### POISKYTKENTÄPAINEN SÄÄTÄMISOHJE

**Huomaa! Katkaise aina virta kompressorista irrottamalla pistotulppa pistorasiasta ennen painevirtakytkimen kotelon avaamista!**

- Irrota ruuvit ja poista musta kotelo.
- Katkaisupaineen suurentamiseksi: käännä säätöruuvia (1) + merkin suuntaan
- Katkaisupaineen vähentämiseksi: käännä säätöruuvia (1) - merkin suuntaan.
- Lisää päälle- japoiskytyntymisen väliä kiertämällä säätöruuvia (2) suntaan -.
- Pienennä päälle- ja poiskytyntymisen väliä kiertämällä säätöruuvia (2) suntaan +.
- Asenna kotelo takaisin paikalleen ja kiristä ruuvit.

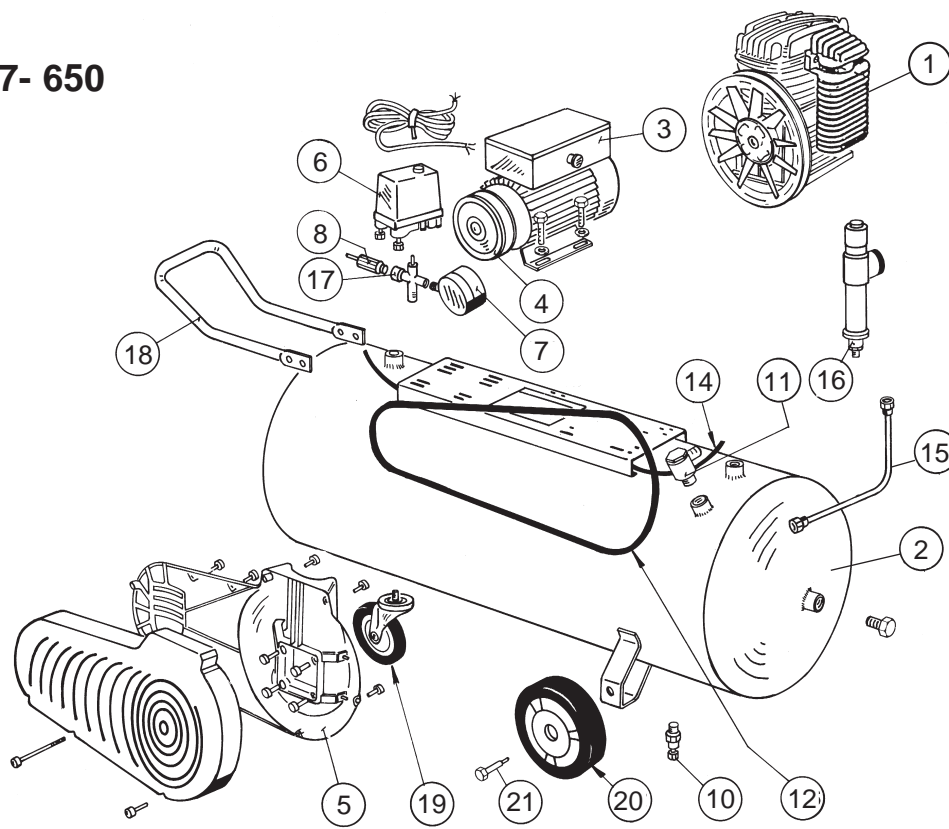
### INSTRUKTION TIL JUSTERING AF FRAKOBLINGSTRYK

**OBS! Afbryd altid strømmen ved at tage stikket ud af stikkontakten, inden huset skrues af.**

- Løsn skruerne og fjern det sorte hus.
- For at forøge frakoblingstrykket: Drej justeringsskruen (1) i retningen +.
- For at reducere frakoblingstrykket: Drej justeringsskruen (1) i retningen -.
- For at forøge forskellen mellem til- og frakobling: Drej justeringsskruen (2) i retningen -.
- For at reducere forskellen mellem til- og frakobling: Drej justeringsskruen (2) i retningen +.
- Sæt huset på plads og spænd skruerne fast.



## Art. 17- 650



SE

FI

DK

Motoreffekt	4 hk	Mootorin teho	4 hk	Motoreffekt	4 hk
Kompressionssteg	1	Pyristusaste	1	Kompressionstrin	1
Cylinderantal	2	Sylinteriluku	2	Cylinderantal	2
Max arbetstryck	9 bar	Maksimi työpaine	9 bar	Maks. arbejdstryk	9 bar
Max varvtal	1400	Maksimi kierrosluku	1400	Maks. omdrejningstal	1400
Genomflupen cylindervolym	541 l/min	Tuotto ilman vastapainetta	541 l/min	Gennemløbscylindervolumen	541 l/min
Fri avgiven luftm. vid 6 bar	380 l/min	Tuotto vastapaineella (6 bar)	380 l/min	Fri afgivet luftm. ved 6 bar	380 l/min
Vikt	72 kg	Paino	72 kg	Vægt	72 kg
Ljudnivå	69 dB	Melutaso	69 dB	Støjniveau	69 dB
EI	400 V/3-fas	Käyttövirta	400 V/3-vaihe	EI	400 V/3-fase

Pos.	Benämning	Delnummer	Osa	Nimike	Osanumero	Pos.	Beskrivelse	Delnummer
1	Kompressor	C400000	1	Kompressori	C400000	1	Kompressor	C400000
2	100 LT Tank	011.004	2	100 l:n säiliö	011.004	2	100 LT Tank	011.004
3	Motor 4 Hp 3-fas 400V/50 Hz	006.014	3	Moottori 4 Hv 3-vaiheinen 400 V/50 Hz	006.014	3	Motor 4 Hp 3-fas 400V/50 Hz	006.014
4	Remskiva 140x1A Ø24	018.002	4	Hihnapyörä 140 x 1 A Ø 24	018.002	4	Remskiva 140x1A Ø24	018.002
5	Remskydd, set C40	017.004	5	Hihnan suojuus, sarja C40	017.004	5	Remskydd, set C40	017.004
6	Tryckströmbrytare 400V 3-fas	17-49203	6	Painekytin 400 V 3-vaiheinen	17-49203	6	Tryckströmbrytare 400V 3-fas	17-49203
7	Manometer Ø50 0/16	17-49232	7	Painemittari Ø 50 0/16	17-49232	7	Manometer Ø50 0/16	17-49232
8	Säkerhetsventil 3/8	005.011	8	Varoventtiili 3/8	005.011	8	Säkerhetsventil 3/8	005.011
10	Dräneringsventil	15-2002	10	Tyhjennysventtiili	15-2002	10	Dräneringsventil	15-2002
11	Backventil	005.004	11	Takaiskuventtiili	005.004	11	Backventil	005.004
12	Rem A60	003.007	12	Hihna A60	003.007	12	Rem A60	003.007
14	Rilsan-slang 4/6	17-498	14	Rilsan-letku 4/6	17-498	14	Rilsan-slang 4/6	17-498
15	Rör C4000	015.007	15	Putki C4000	015.007	15	Rör C4000	015.007
16	Tryckregulator	020.004	16	Painetasain	020.004	16	Tryckregulator	020.004
17	Anslutning	007.002	17	Liitin	007.002	17	Anslutning	007.002
18	Handtag C40	016.003	18	Kädensija C40	016.003	18	Handtag C40	016.003
19	Hjul Ø60	013.006	19	Pyörä Ø60	013.006	19	Hjul Ø60	013.006
20	Hjul Ø175	013.002	20	Pyörä Ø175	013.002	20	Hjul Ø175	013.002
21	Tapp	023.001	21	Tappi	023.001	21	Tapp	023.001
35	Anslutning	008.003	35	Liitin	008.003	35	Anslutning	008.003



## Art. 17- 650

### Reservdelssatser

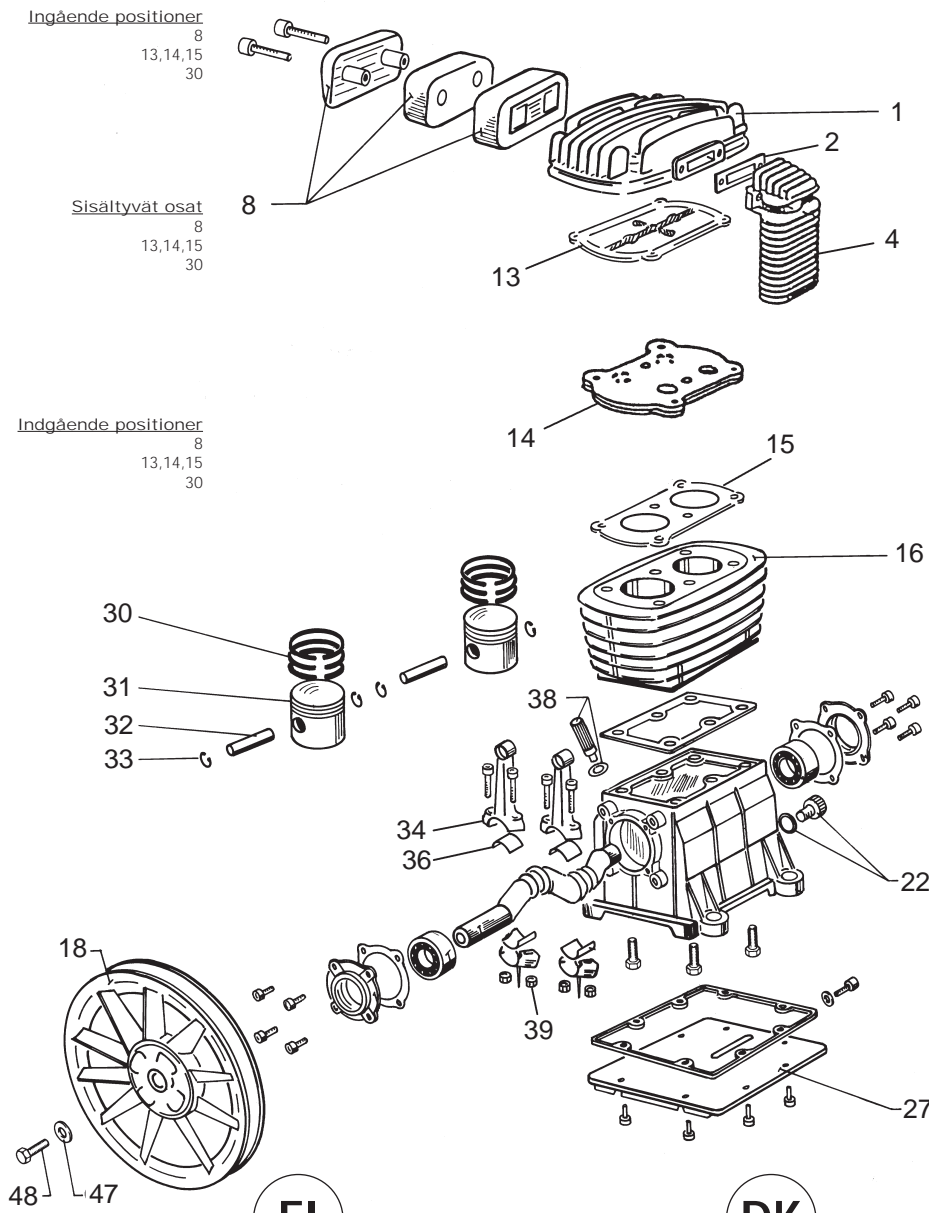
Benämning	Reservdelsnummer	Ingående positioner
Lufffilter	17-6031	8
Ventilplatta	97155576	13,14,15
Kolring, utan packning	97232300	30
Packning, kompl. sats	92060037	
Kullager, sats	97240840	
Vevaxel med lager	92062462	

### Varaosasarjat

Nimike	Varaosanumero	Sisältyvät osat
Ilmansuodatin	17-6031	8
Venttiililevy	97155576	13,14,15
Männänrengas, ilman tiivistettä	97232300	30
Tiivisteet, täydellinen sarja	92060037	
Kuulalaakerit, sarja	97240840	
Kampiakseli, jossa laakeri	92062462	

### Reservedelssæt

Beskrivelse	Reservedelsnummer	Indgående positioner
Lufffilter	17-6031	8
Ventilplade	97155576	13,14,15
Stempelring, uden pakning	97232300	30
Pakning, komplet sæt	92060037	
Kuglelejer, sæt	97240840	
Krumtapksel med lejer	92062462	



SE

FI

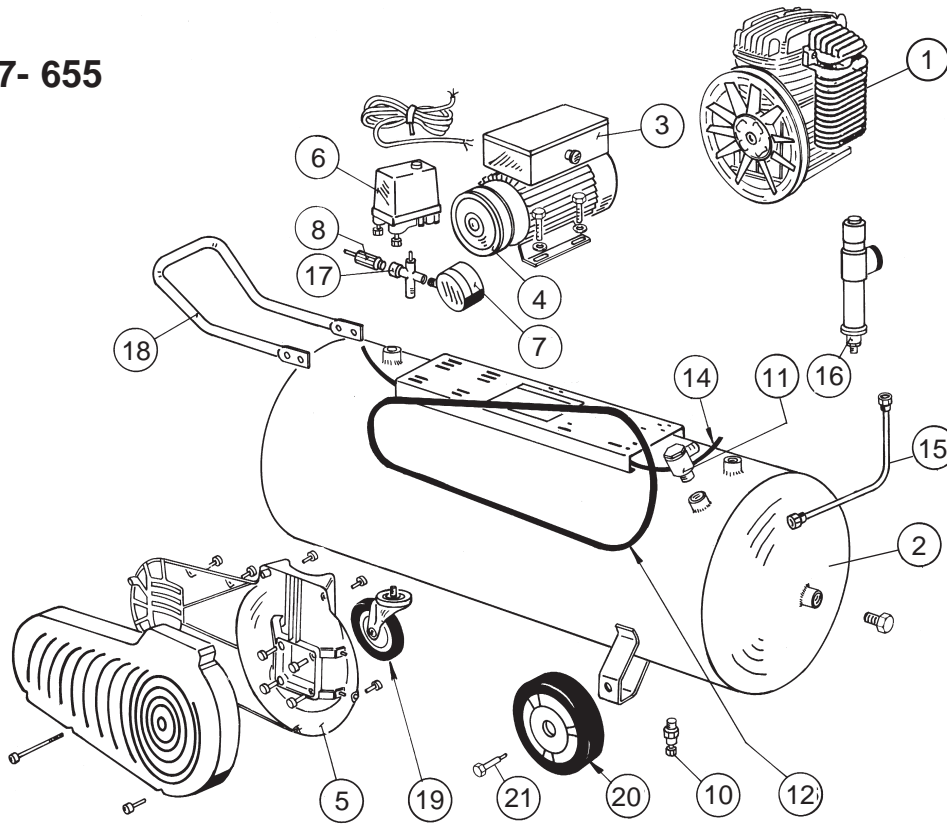
DK

Pos.	Benämning	Detaljnummer	Osa	Nimike	Osanumero	Pos	Beskrivelse	Delnummer
1	Cylindertopp	97018311	1	Sylinterin kansi	97018311	1	Cylindertopstykke	97018311
2	Packning, kylrör	55880991	2	Tiiviste, jäähdytysputki	55880991	2	Pakning, kølerør	55880991
4	Kylrör	97017867	4	Jäähdytysputki	97017867	4	Kølerør	97017867
8	Lufffilter, komplett	17-6031	8	Ilmansuodatin, kokonaisena	17-6031	8	Lufffilter, komplet	17-6031
13	Packning, ventilplatta	55877880	13	Tiiviste, venttiililevy	55877880	13	Pakning, ventilplade	55877880
15	Packning, cylinderventilplatta	55877922	15	Tiiviste, sylinterin venttiililevy	55877922	15	Pakning, cylinderventilplade	55877922
16	Cylinder	97018097	16	Sylinteri	97018097	16	Cylinder	97018097
22	Oljenivåglas	97018055	22	Öljyn määran tarkistusikkuna	97018055	22	Olieniveauglas	97018055
27	Bottenplatta	97018303	27	Pohjalevy	97018303	27	Bundplade	97018303
30	Kolring, set	97232300	30	Männänrengas, sarja	97232300	30	Stempelring, sæt	97232300
31	Kolv	97018170	31	Mäntä	97018170	31	Stempel	97018170
32	Kolvbult	97018188	32	Männäntappi	97018188	32	Stempelbolt	97018188
33	Låsring	97018550	33	Lukkorengas	97018550	33	Låsering	97018550
34	Vevstake	97166185	34	Kiertokanki	97166185	34	Plejlstang	97166185
36	Lager	97018121	36	Laakeri	97018121	36	Leje	97018121
38	Oljeplugg	97232193	38	Öljytulppa	97232193	38	Bundprop	97232193
39	Låsmutter	97019459	39	Lukkomutteri	97019459	39	Låsemøtrik	97019459
46	Svånghjul	97020010	46	Vauhtipyörä	97020010	46	Svinghjul	97020010
47	Bricka	97019145	47	Aluslaatta	97019145	47	Skive	97019145
48	Skruv till svånghjul	97019111	48	Vauhtipyörän ruuvi	97019111	48	Skrue til svinghjul	97019111





## Art. 17- 655



SE

FI

DK

Motoreffekt	5,5 hk	Mootorin teho	5,5 hk	Motoreffekt	5,5 hk
Kompressionssteg	2	Pyristusaste	2	Kompressionstrin	2
Cylinderantal	2	Sylinteriluku	2	Cylinderantal	2
Max arbetstryck	10 bar	Maksimi työpaine	10 bar	Maks. arbejdstryk	10 bar
Max varvtal	1400	Maksimi kierrosluku	1400	Maks. omdrejningstal	1400
Genomflöden cylindervolym	606 l/min	Tuotto ilman vastapainetta	606 l/min	Gennemløbscylindervolumen	606 l/min
Fri avgiven luftm. vid 6 bar	485 l/min	Tuotto vastapaineella (6 bar)	485 l/min	Fri afgivet luftm. ved 6 bar	485 l/min
Vikt	140 kg	Paino	140 kg	Vægt	140 kg
Ljudnivå	71 dB	Melutaso	71 dB	Støjniveau	71 dB
EI	400 V/3-fas	Käyttövirta	400 V/3-fas	EI	400 V/3-fase

Pos.	Benämning	Detailnummer
1	Kompressor	C500000
2	150 LT Tank	011.008
3	Motor 5,5 Hp 3-fas 400V/50 Hz	006.016
4	Remskiva 180x2A Ø28	018.004
5	Remskydd, set C50	017.002
6	Tryckströmbrytare 400V 3-fas	17-491
7	Manometer Ø50 0/16	17-49232
8	Säkerhetsventil 3/8	005.011
10	Dräneringsventil	15-2002
11	Backventil	005.001
12	Rem A70	003.011
14	Rilsan-slang 4/6	17-498
15	Rör C5000	015.012
16	Tryckregulator	020.004
17	Anslutning	007.002
18	Handle C50	016.003
19	Hjul Ø80	013.007
20	Hjul Ø175	013.002
21	Tapp	023.001
35	Anslutning	008.003

Osa	Nimike	Osanumero
1	Kompressor	C500000
2	150 l:n säiliö	011.008
3	Moottori 5,5 Hv 3-vaiheinen 400 V/50 Hz	006.016
4	Hihnapyörä 180 x 2 A Ø 28	018.004
5	Hihnansuojus, sarja C50	017.002
6	Painekytkin 400 V 3-vaiheinen	17-491
7	Painemittari Ø 50 0/16	17-49232
8	Varoventtiili 3/8	005.011
10	Tyhjennysventtiili	15-2002
11	Takaiskuventtiili	005.001
12	Hihna A70	003.011
14	Rilsan-letku 4/6	17-498
15	Putki C5000	015.012
16	Paineentasain	020.004
17	Liitin	007.002
18	Kädensija C50	016.003
19	Pyörä Ø80	013.007
20	Pyörä Ø175	013.002
21	Tappi	023.001
35	Liitin	008.003

Pos	Beskrivelse	Delnummer
1	Kompressor	C500000
2	150 LT Tank	011.008
3	Motor 5,5 Hp 3-fase 400V/50 Hz	006.016
4	Remskive 180x2A Ø28	018.004
5	Remafskærmning, sæt C50	017.002
6	Trykafbryder 400V 3-fase	17-491
7	Manometer Ø50 0/16	17-49232
8	Sikkerhedsventil 3/8	005.011
10	Drænventil	15-2002
11	Kontraventil	005.001
12	Rem A70	003.011
14	Rilsan-slange 4/6	17-498
15	Rør C5000	015.012
16	Trykregulator	020.004
17	Tilslutning	007.002
18	Handle C50	016.003
19	Hjul Ø80	013.007
20	Hjul Ø175	013.002
21	Tap	023.001
35	Tilslutning	008.003



## Art. 17- 655

## Reservdelssatser

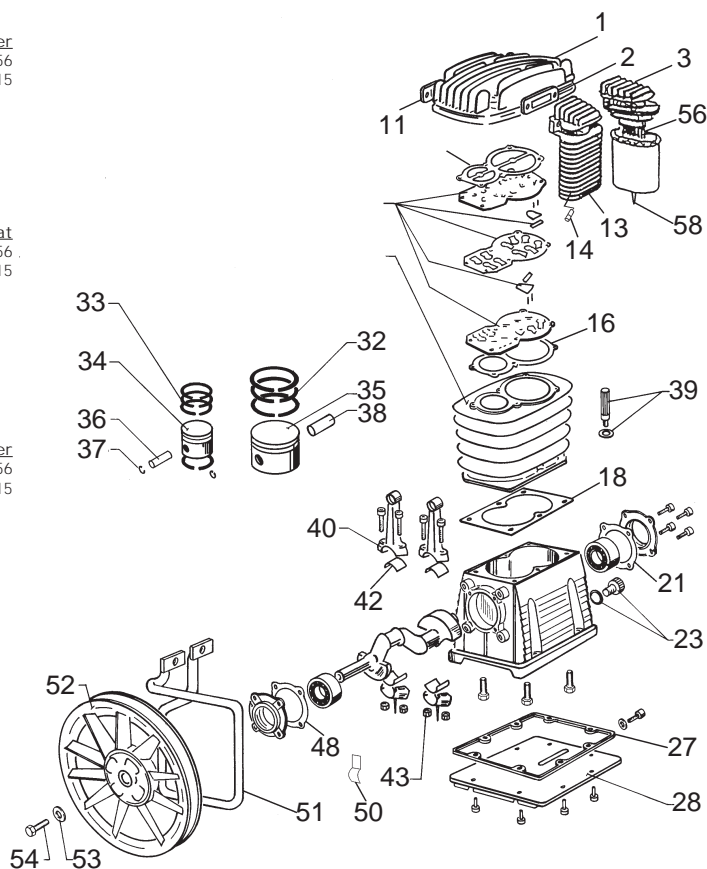
Benämning	Reservdelsnummer	Ingående positioner
Luftfilterelement	17-6551	56
Ventilplatta, utan packning	97511497	15
Kullager, sats	97241483	
Packning, komplett sats	55889877	

## Varaosasarjat

Nimike	Varaosanumero	Sisältyvät osat
Ilmansuodatinosa	17-6551	56
Venttiililevy, ilman tiivistettä	97511497	15
Kuulalaakerit, sarja	97241483	
Tiivisteet, täydellinen sarja	55889877	

## Reservdelssæt

Beskrivelse	Reservdelsnummer	Indgående positioner
Luftfilterelement	17-6551	56
Ventilplade, uden pakning	97511497	15
Kuglelejer, sæt	97241483	
Pakning, komplet sæt	55889877	



SE

FI

DK

Pos	Benämning	Detailnummer	Osa	Nimike	Osanumero	Pos	Beskrivelse	Delnummer
1	Cylindertopp	97511083	1	Sylinterinkansi	97511083	1	Cylindertopstykke	97511083
2	Packning, kylrör	97018352	2	Tiiviste, jäähdytysputki	97018352	2	Pakning, kølerør	97018352
3	Filterstöd	97018378	3	Suodattimen tuki	97018378	3	Filterindsats	97018378
11	Packning	97018725	11	Tiiviste	97018725	11	Pakning	97018725
12	Packning	97508337	12	Tiiviste	97508337	12	Pakning	97508337
13	Kylrör	97018345	13	Jäähdytysputki	97018345	13	Kølerør	97018345
14	Säkerhetsventil	97018360	14	Varoventtiili	97018360	14	Sikkerhedsventil	97018360
15	Ventilplatta, komplett	97511497	15	Venttiililevy, täydellisenä	97511497	15	Ventilplade, komplet	97511497
16	Packning	97508329	16	Tiiviste	97508329	16	Pakning	97508329
17	Cylinder	97510812	17	Sylinteri	97510812	17	Cylinder	97510812
18	Packning	97018683	18	Tiiviste	97018683	18	Pakning	97018683
21/48	Packning	97018717	21/48	Tiiviste	97018717	21/48	Pakning	97018717
23	Oljenivåglas	97019590	23	Öljyn määrän tarkistusikkuna	97019590	23	Olieniveauglas	97019590
27	Packning	97507107	27	Tiiviste	97507107	27	Pakning	97507107
28	Bottenplatta	97507115	28	Pohjalevy	97507115	28	Bundplade	97507115
32	Kolvring, set	97232318	32	Männänrenkas, sarja	97232318	32	Stempelring, sæt	97232318
33	Kolvring, set	97232326	33	Männänrenkas, sarja	97232326	33	Stempelring, sæt	97232326
34	Kolv	97511521	34	Mäntä	97511521	34	Stempel	97511521
35	Kolv	97511513	35	Mäntä	97511513	35	Stempel	97511513
36	Kolvbult	97018519	36	Männäntappi	97018519	36	Stempelbolt	97018519
37	Läsring	97018550	37	Lukkorengas	97018550	37	Läsering	97018550
38	Kolvbult	97018576	38	Männäntappi	97018576	38	Stempelbolt	97018576
39	Oljeplugg	97232193	39	Öljytulppa	97232193	39	Bundprop	97232193
40	Vevstake	97019913	40	Kiertokanki	97019913	40	Plejlstang	97019913
42	Lager	97018444	42	Laakeri	97018444	42	Leje	97018444
43	Låsmutter	97019459	43	Lukkonnutteri	97019459	43	Låsemøtrik	97019459
50	Fäste	55882807	50	Kiinnike	55882807	50	Beslag	55882807
51	Kylare	55882641	51	Jäähdytlin	55882641	51	Køler	55882641
52	Svånghjul	97018337	52	Vauhliipyörä	97018337	52	Svinghjul	97018337
53	Bricka	97019152	53	Aluslaatta	97019152	53	Skive	97019152
54	Skruv	97019129	54	Ruuvi	97019129	54	Skrue	97019129
56	Luftfilterelement	17-6551	56	Ilmansuodatinosa	17-6551	56	Luftfilterelement	17-6551
58	Filterstöd	97017482	58	Suodattimen tuki	97017482	58	Filterindsats	97017482