

VINKELSLIP VINKELSLIPER KULMAHIOMAKONE VINKELSLIBER

AGD 125



SE – Läs igenom hela bruksanvisningen och förstå innehållet innan produkten används för första gången. Spara bruksanvisningen i anslutning till maskinen för framtida bruk.

NO – Les gjennom hele bruksanvisningen og forstå innholdet før du bruker produktet. Ta vare på bruksanvisningen for fremtidig bruk.

FI – Lue käyttöohje kokonaan ja varmista, että ymmärrät sen sisällön, ennen kuin käytät tuotetta ensimmäisen kerran. Säilytä käyttöohje varmassa paikassa tulevaa tarvetta varten.

DK – Læs hele manualen, og vær sikker på, at du forstår indholdet, før du tager produktet i brug første gang. Opbevar manualen sammen med maskinen, så du har den til fremtidig brug.



EU- FÖRSÄKRAN OM ÖVERENSSTÄMMELSE/EF-OVERENSSTEMMELSESERKLÄRING/
EU-VAATIMUSTENMUKAISUUSVAKUUTUS/ EF-SAMSVARSERKLÄRING/
EC DECLARATION OF CONFORMITY

Produkt nr/Produkt nr/Tuotenumero/ Produkt nr/Product no: 18-622

Produktnamn/Produkt navn/Tuotenimi/ Produkt navn/Product name:

VINKELSLIP AGD 125

VINKELSLIPER AGD 125

KULMAHIOMAKONE AGD 125

VINKELSLIBER AGD 125

ANGLE GRINDER AGD 125

BILTEMA

Garnisonsgatan 26

SE-254 66 HELSINGBORG

SWEDEN

Denna försäkran om överensstämmelse utfärdas på tillverkarens eget ansvar/
Denne overensstemmelseserklæring udstedes på fabrikantens ansvar/
Tämä vaatimustenmukaisuusvakuutus on annettu valmistajan yksinomaisella vastuulla/
Denne samsvarserklæringen er utstedt på produsentens eneansvar/
This declaration of conformity is issued under the sole responsibility of the manufacturer.

Denne overensstemmelseserklæring udstedes på fabrikantens ansvar/
Tämä vaatimustenmukaisuusvakuutus on annettu valmistajan yksinomaisella vastuulla/
Denne samsvarserklæringen er utstedt på produsentens eneansvar/
This declaration of conformity is issued under the sole responsibility of the manufacturer.

Denne samsvarserklæringen er utstedt på produsentens eneansvar/
This declaration of conformity is issued under the sole responsibility of the manufacturer.

This declaration of conformity is issued under the sole responsibility of the manufacturer.

Föremålet för försäkran ovan överensstämmer med den relevanta unionslagstiftningen om harmonisering/
Genstanden for erklæringen, er i overensstemmelse med den relevante EF-harmoniseringslovgivning/
Edellä kuvattu vakuutuksen kohde on asiaa koskevan unionin yhdenmukaistamislainsäädännön vaatimusten mukainen/
Erklæringens gjenstand er i samsvar med de relevante deler av EØS sitt harmoniseringsregelverk/
The object of the declaration is in conformity with the relevant Community harmonization legislation:

The object of the declaration is in conformity with the relevant Community harmonization legislation:

Directive/Regulation	Harmonised standard
2006/42/EC	EN 62841-1:2015+AC:2015+A11:2022 EN 62841-2-3:2021+A11:2021
2014/30/EU	EN 55014-1:2021 EN 55014-2:2021 EN 61000-3-2:2019+A1:2021 EN 61000-3-3:2013+A1:2019+A2:2021
2011/65/EU	EN 63000:2018

Undertecknat för/Underskrevet for og på vegne af/Puolesta allekirjoittanut/Undertegnet for og på vegne av/Signed for and on behalf of Biltema.

HELSINGBORG 2024-10-28

Patrik Lundholm

Product Manager/Authorised to compile the technical file

BRUKSANVISNING I ORIGINAL VINKELSLIP AGD 125

INNEHÅLL

1. Introduktion
2. Säkerhet
3. Tekniska data
4. Användningsområde
5. Översiktsbild
6. Montering och installation
7. Handhavande
8. Transport och förvaring
9. Reparation och underhåll

1. INTRODUKTION

Denna manual innehåller viktig information om maskinens användning och dess säkerhetsrisker. Alla operatörer uppmanas att läsa manualen före användning och vara särskilt uppmärksamma på symbolerna som förklaras i avsnitt 2. SÄKERHET.

Vi reserverar oss för möjligheten att illustrationer och beskrivningar av enstaka detaljer inte alltid stämmer helt överens med maskinen. Exempel på sådana detaljer kan vara färger på kablar eller utformning och placering av knappar och reglage.

Förvara manualen på en säker plats i anslutning till maskinen och vid en eventuell försäljning ska manualen följa med maskinen.

2. SÄKERHET

SYMBOL:	INNEBÖRD
	VARNING! Läs igenom och följ alla instruktionerna i bruksanvisningen innan maskinen används. Risk för person- eller egendomsskada.
	VARNING! Risk för olycka.
	Använd hörselskydd
	Använd skyddsglasögon.
	Använd alltid två händer.

	Kapning ej tillåten.
	Kap- eller slipskivans rotationsriktning.
	Dubbelisolerad, klass 2

TERMINOLOGI

Allmänna säkerhetsföreskrifter.	Grundläggande säkerhetskunskap om elverktyg som alla operatörer ska ha, även om alla punkter inte är applicerbara.
Särskilda säkerhetsföreskrifter	Verktygsspecifika föreskrifter.
VARNING!	Risk för dödsfall eller allvarlig personskada.
FÖRSIKTIGHET!	Risk för mindre personskada.

Allmänna säkerhetsföreskrifter

⚠ VARNING! Läs alla säkerhetsvarningar, instruktioner, illustrationer och specifikationer som med medföljer detta elverktyg. Om följande instruktioner inte följs, finns risk för elchock, brand eller allvarlig skada.

Spara alla varningar och instruktioner för framtida bruk.

Säkerhet på arbetsplatsen

- Håll arbetsplatsen ren och väl upplyst.** Ostädade eller mörka arbetsplatser ökar risken för olyckor.
- Använd inte elverktyg i explosiva atmosfärer, till exempel i närheten av brandfarliga vätskor, gaser eller damm.** Elverktyg alstrar gnistor som kan antända damm och gas.
- Håll barn och obehöriga borta när du använder elverktyg.** Om du blir distraherad under arbetet kan du tappa kontrollen.

Elsäkerhet

- Elverktygets stickkontakt måste passa eluttaget. Modifiera aldrig kontakten.** Jordade elverktyg får inte anslutas till ett elnät med en uttags-adaptör. Oförändrade stickkontakter minskar risken för elstöt.
- Undvik kroppskontakt med jordade ytor, som t.ex. rör, element, spisar och kylskåp.** Risken för elstöt ökar om din kropp är jordad.

- c. Exponera inte elverktyg för regn och väta. *Kommer vatten in i elverktyget ökar risken för elstöt.*
- d. Misshandla inte elkabeln. Använd inte elkabeln för att bära eller dra elverktyget. Dra inte i elkabeln vid urkoppling, håll i stickkontakten. Håll elkabeln borta från värme, olja, vassa kanter och rörliga delar. *Skadade eller hoptrasslade elkablar ökar risken för elstötar.*

Personlig säkerhet

- a. Var uppmärksam på vad du gör och använd sunt förnuft när du använder elverktyget. Använd inte elverktyg när du är trött eller påverkad av droger, alkohol eller läkemedel. *Dålig uppmärksamhet kan resultera i allvarliga personskador.*
- b. Använd personlig skyddsutrustning. Använd alltid skyddsglasögon. *Skyddsutrustning såsom andningsmask, halksäkra skyddsskor, hjälm och hörselskydd ska användas vid behov.*
- c. Förhindra oavsiktlig start. Se till att strömbrytaren är i av-läge innan du ansluter elverktyget till strömkällan och när du tar upp eller bär verktyget. *Om du bär elverktyget med fingret på strömbrytaren eller ansluter elverktyg som har strömbrytaren i på-läge till nätet ökar risken för olycka.*
- d. Ta bort eventuella justeringsnycklar eller skruvnycklar innan du startar elverktyget. *En skruvnyckel eller justeringsnyckel som sitter kvar på en roterande del kan orsaka personskada.*
- e. Sträck dig inte för att kunna utföra ett arbetsmoment. Behåll ett ordentligt fotfäste och god balans. *God balans ger bättre kontroll över elverktyget i oväntade situationer.*
- f. Använd lämpliga kläder. Använd inte löst sittande kläder eller smycken. Håll håret och kläderna borta från rörliga delar. *Löst sittande kläder, smycken eller långt hår kan fastna i rörliga delar.*
- g. Om elverktyget är utrustat med en anslutning för dammsugning och dammuppsamling, ska sådan utrustning anslutas och användas på korrekt sätt. *Dammuppsamling minskar riskerna med farligt damm.*
- h. Ignorera inte säkerhetsföreskrifterna bara för att du är väl bekant med verktyget. *En vårdslös handling kan orsaka allvarliga skador på en bråkdel av en sekund.*

Användning och skötsel av elverktyg

- a. Tvinga inte elverktyget. Använd rätt elverktyg till arbetet. *Elverktyg gör ett bättre och säkrare jobb när de används i rätt takt för avsedd arbetsuppgift.*
- b. Använd inte elverktyget om strömbrytaren är defekt. *Elverktyg som inte kan stängas av med strömbrytaren är farliga och måste repareras.*
- c. Bryt strömmen till elverktyget innan du justerar, installerar och förvarar elverktyget. *Denna säkerhetsåtgärd eliminerar risken att elverktyget startas oavsiktligt.*

- d. Förvara elverktyg utom räckhåll för barn. Låt inte okunniga personer använda elverktyget. *Elverktyg är farliga i händerna på okunniga användare.*
- e. Följ skötselråden. Kontrollera att elverktyget är i funktionsdugligt skick och att alla delar är hela och korrekt monterade. Om elverktyget är skadat måste det repareras före användning. *Många olyckor beror på misskötta elverktyg.*
- f. Håll skärverktyg vassa och rena. *Korrekt underhållna skärverktyg med vassa skåreggar är mindre benägna att kärva och är lättare att kontrollera.*
- g. Använd elverktyget och tillbehören enligt bruksanvisningens instruktioner, och med hänsyn till arbetsförhållanden och arbetsuppgiften. *Används elverktyget för icke avsedda uppgifter kan farliga situationer uppstå.*
- h. Håll handtagen och greppytorna torra, rena och fria från olja och fett. *Hala handtag och greppytor påverkar operatörens kontroll över elverktyget i oväntade situationer.*

Service

- a. Service på elverktyget ska utföras av en behörig reparatör med identiska reservdelar. *Detta säkerställer att elverktyget är säkert att använda.*

Särskilda säkerhetsföreskrifter - Handhållna poler- och slipmaskiner

- a. Denna maskin är avsedd att användas tillsammans med kapskivor, flapdiskar, nav-, slip- och slippappersrondeller. Läs igenom alla säkerhetsvarningar, instruktioner, bilder och specifikationer som medföljer maskinen. *Om inte alla föreskrifter som listas nedan följs, kan det resultera i elstöt, brand och/eller allvarlig skada.*
- b. Denna maskin är inte konstruerad för polering eller annat arbete med stålborstar. *Arbeten som maskinen inte är konstruerad för kan orsaka personskada.*
- c. Bygg inte om maskinens funktion på något sätt som inte är uttryckligen beskrivet av tillverkaren. *En sådan ombyggnad kan resultera i förlorad kontroll och orsaka personskada.*
- d. Använd aldrig verktyg eller tillbehör som inte är konstruerade för en vinkelslip och godkända av tillverkaren. *Bara för att ett verktyg kan monteras på vinkelslipen betyder inte att det garanterar säker drift.*
- e. Använd aldrig verktyg eller tillbehör vars maximalt tillåtna varvtal är okänt eller mindre än maskinens tomgångsvarvtal. *Verktyg som roterar fortare än dess maximalt tillåtna varvtal kan brytas isär och slungas iväg med allvarlig skada som följd.*
- f. Ytterdiametern och tjockleken måste vara inom de angivna måtten för maskinen. *Tillbehör med felaktig storlek blir inte korrekt skyddade.*
- g. Storleken på infästningen av verktyg/tillbehör skall ha samma storlek som spindeln. *Verktyg*

som har felaktig håldiameter lossnar vid arbete och orsakar stora vibrationer på grund av obalans vilket kan medföra att operatören tappar kontrollen över maskinen eller att verktyget sprängs.

- h. **Använd aldrig skadade verktyg eller tillbehör. Före användning, inspektera kapskivorna och navrondellerna så det inte finns flisor eller sprickor, stödrondellerna så att de inte har sprickor samt avlägsna överflödigt slitage på slippappret. Om verktyget skulle tappas, kontrollera att det inte är skadat eller montera ett nytt oskadat verktyg. Efter montering av verktyg, placera dig och eventuella åskådare i en position där ni inte är i linje med det roterande verktyget och starta vinkelslipen och låt den gå på maximalt varvtal i en minut. Skadade verktyg kommer vanligtvis att brytas isär under detta test.**
- i. **Använd personlig skyddsutrustning. Beroende på arbetet, använd skyddsmask eller skyddsglasögon, andningsskydd, hörselskydd, skyddshandskar och arbetskläder som stoppar kringflygande små slipfragment från verktyget eller arbetsstycket. Ögonskyddet måste stoppa kringflygande föremål som genereras vid olika typer av arbeten. Andningsskyddet skall kunna filtrera det damm som uppstår vid arbetet. Långvarig exponering för hög ljudnivå kan orsaka hörselskador.**
- j. **Håll åskådare på ett säkert avstånd från arbetsplatsen. Alla som beträder arbetsplatsen skall använda personlig skyddsutrustning. Fragment från ett skadat verktyg eller arbetsstycket kan flyga iväg och orsaka skada bortanför den omedelbara närheten av arbetsplatsen.**
- k. **Håll enbart vinkelslipen i de isolerade bakre och främre handtagen. Risk föreligger att verktyget får kontakt med elkabeln. Exponerade ledare kan då komma i kontakt med metallkomponenter på maskinen och medföra att operatören får en elstöt om han/hon har kontakt med dessa metallkomponenter.**
- l. **Placera elkabeln fritt från det roterande verktyget. Om kontrollen över vinkelslipen förloras, kan elkabeln kapas eller jacksas så att ledarna blottas vilket kan orsaka elstöt dessutom kan den fastna i det roterande verktyget så att operatörens arm dras mot det roterande verktyget.**
- m. **Lägg aldrig ifrån dig maskinen förrän dess det roterande verktyget helt slutat att rotera. Det roterande verktyget kan få grepp på underlaget så att operatören tappar kontrollen över maskinen.**
- n. **Bär aldrig en vinkelslip med mot motorn igång vid sidan av kroppen. Oavsiktlig kontakt med det roterande verktyget kan medföra att verktyget fastnar i dina kläder och dras in mot kroppen med personskada som följd.**
- o. **Håll maskinen, särskilt ventilationsöppningar-**

na rena från damm. Motorns kylfläkt kan då dra in metalldamm som kan orsaka elstöt, brand eller maskinskada.

- p. **Använd aldrig maskinen i närheten av brännbara eller explosiva material. Gnistor kan antända dessa material.**
- q. **Det är förbjudet att använda verktyg som kräver vätskekyllning. Användning av vatten eller andra kylvätskor kan orsaka elstöt.**

Säkerhetsföreskrifter för att undvika backslag och relaterade varningar.

Backslag (kickback) är en plötslig maskinrörelse som inträffar då det roterande verktyget greppar tag eller fastnar, varvid rotationskraften överförs till maskinen, som snabbt rör sig i motsatt riktning, vilket ofta medför att operatören tappar kontrollen över maskinen. Kap- eller slipskivan kan även gå sönder i samband med detta.

Backslag (kickback) orsakas av felaktig användning eller handhavande. Det kan undvikas om följande föreskrifter följs.

- a. **Håll maskinen i ett fast grepp med båda händer och placera din kropp och arm så att du kan hålla emot kraften från ett backslag. Använd alltid sidohandtaget för maximal kontroll på backslag och vridmomentet vid start. Operatören kan kontrollera krafterna från vridmomentet och backslag om tillräckliga förberedelser är vidtagna.**
- b. **Ha aldrig handen i närheten av det roterande verktyget. Ett backslag kan tvinga skivan över handen.**
- c. **Placera aldrig kroppen i ett läge dit maskinen kommer att röra sig om ett backslag uppstår. Ett backslag kommer att få maskinen att röra sig i motsatt riktning som rotationen där den nyper.**
- d. **Vidtag extra försiktighet vid arbete på hörn, skarpa kanter, etc. Undvik att studsas eller hacka med maskinen. Hörn, skarpa kanter eller studsande har en tendens att få det roterande verktyget att nypa och på så sätt orsaka förlorad kontroll eller backslag.**
- e. **Montera aldrig verktyg eller tillbehör med tandade sågblad eller skivor med sågkedja för träsnideriarbeten på maskinen. Denna typ av verktyg orsakar ofta kast och förlorad kontroll.**

Säkerhetsföreskrifter vid slipnings- och kapningsarbete.

- a. **Använd enbart de typer och storlekar av kapskivor och navrondeller som är godkända för denna vinkelslip. Korrekt sprängskydd ska användas beroende på vilken typ av arbete som ska utföras. Övriga typer och storlekar av kapskivor och navrondeller som vinkelslipen inte är konstruerad för, är inte tillräckligt skyddade och därmed farliga att använda.**

- b. **Slipytan på navrondeller med försänkt nav skall monteras så att ingen del av navrondellen är nedanför sprängskyddets kant.** *Felaktigt monterad navrondell, som är nedanför sprängskyddets kant, är inte tillräckligt skyddad.*
- c. **Sprängskyddet skall vara säkert monterat på vinkelslipen så att det inte kan röra sig samt placerat för maximal säkerhet, så att så liten del av kapskivan/navrondellen som möjligt exponeras mot operatören.** *Sprängskyddet skyddar operatören mot kringflygande fragment från skivan/irondelen, gnistor som kan antända kläderna samt oavsiktlig kontakt med verktyget.*
- d. **Verktyget som monteras på maskinen får enbart användas till avsett ändamål. Till exempel så är det förbjudet att slipa med kanten på en kapskiva.** *En kapskiva är konstruerad kapning på ytterkanten och en kraft som kommer från sidan kan få dem att splittras.*
- e. **Använd enbart oskadad klingfläns och låsmutter. Vänd låsmuttern så att den både stöder och ordentligt spänner fast kapskivan/navrondellen.** *Korrekt montering minskar risken för att kapskivan/navrondellen från att splittras eller lossna.*
- f. **Det är förbjudet att använda slitna kapskivor eller navrondeller från större vinkelslipar. De är inte konstruerade för det höga varvtal som mindre vinkelslipar har utan kan splittras.**
- g. **När skivor som har flera användningsområden används, är det viktigt att korrekt sprängskydd är monterat beroende på vilket moment som utförs.** *Om inte korrekt sprängskydd används ges inte det skydd som är tänkt. Detta kan orsaka personskada.*

Säkerhetsföreskrifter vid kapningsarbete

- a. **Kläm inte fast kapskivan, det ökar risken för att kapskivan böjs och deformerar varvid sprickor uppstår eller kapskivan wobblar. Försök heller aldrig att kapa arbetsstycket snabbare genom att öka trycket på maskinen.** *Överbelastning av kapskivan ökar risken för att den böjs, wobblar eller splittras, dessutom ökar risken för backslag.*
- b. **Placera aldrig din kropp i linje med eller bakom den roterande kapskivan. Då kapskivan, under arbete, förs bort från operatören, kan ett backslag istället föra den roterande kapskivan och maskinen direkt mot operatören.**
- c. **Då kapskivan wobblar eller då en kapning avbryts på grund av annan orsak och stäng av motorn, håll kvar kapskivan i kapsnittet tills dess att kapskivan helt har slutat snurra. Försök aldrig att avlägsna kapskivan från arbetsstycket innan kapskivan har slutat att rotera.** *Undersök kapskivan och åtgärda orsaken till att kapskivan wobblade.*
- d. **Starta aldrig motorn då kapskivan är i arbets-**

- styckets kapsnitt. Låt kapskivan uppnå fullt varvtal innan den förs försiktigt mot kapsnittet.** *Kapskivan kan wobbla, greppa tag i arbetsstycket eller få ett backslag om motorn startas i arbetsstyckets kapsnitt.*
- e. **Stöd långa och/eller breda arbetsstycken, detta för att minimera risken för att kapskivan kläms eller för att backslag inträffar. Större arbetsstycken har en tendens av att vika sig på grund av sin egen tyngd. Stöden skall placeras på vartin sida om och nära kapsnittet samt i arbetsstyckets båda ändar.**
- f. **Var extra försiktig vid kapsnitt i existerande väggar eller andra okända arbetsytor.** *Kapskivan kan träffa elkabel, gasledning, vattenrör eller annat objekt som kan medföra backslag.*
- g. **Försök inte göra rundade snitt.** *Överbelastning av kapskivan ökar risken för att skivan ska böja sig eller wobbla. Detta medför en ökad risk för backslag eller skivbrott som kan leda till allvarlig personskada.*

Säkerhetsföreskrifter vid arbete med slippappersrondeller.

- a. **Använd inte för stora slippappersrondeller. Följ tillverkarens anvisningar vid val av rondeller.** *Slippapper som är utanför stödrondellen ökar risken för sårskada då slippappret kan fastna, rivas av och/eller orsaka backslag.*

3. TEKNISKA DATA

Art.nr:	18-622
Modell:AGD 125
Spänning/frekvens:230-240 V~ / 50 Hz
Effekt:1200 W
Tomgångsvarvtal_3000 – 11000 rpm
Periferihastighet4800 m/min (80 m/s)
Skivstorlek:125 mm
Spindelgånga:M14

Ljudtrycksnivå (L_{pA}):91 dB(A)
Osäkerhet (K_{pA}):3 dB(A)
Ljudeffektsnivå (L_{wA}):83 dB(A)
Osäkerhet (K_{wA}):3 dB(A)
Isolationsklass:Class II
Kapslingsklass:IPX0
Vikt:1,8 kg
Elkabel:2 m

Uppmätta vibrationer:6,6 m/s ²
Osäkerhet (K_{wA}):1,5 m/s ²

De angivna ljudvärdena är emissionsvärden och anger inte säkra arbetsmiljövärden. Även om det finns ett samband mellan emissions- och bullernivåer, är förhållandet inte pålitligt som en indikator på om ytterligare säkerhetsåtgärder är nödvändiga eller inte. Faktorer som är specifika för en arbetsplats kan

påverka bullernivån, såsom längden på aktiviteten, egenskaper arbetslokalen, andra ljudkällor osv., till exempel antalet maskiner och andra närliggande aktiviteter. Denna information bör ändå ge en bättre uppskattning av möjliga faror och risker.

4. ANVÄNDNINGSSOMRÅDE

18-622 Vinkelslip AGD 125 är konstruerad för:

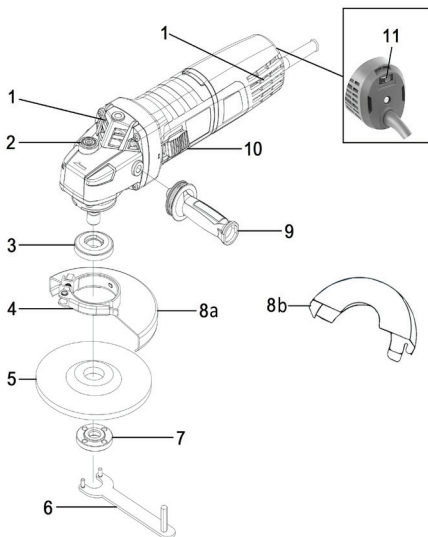
- slipning och polering av stål, gjutjärn, brons och aluminium med flapdiskar.
- kapning av tunnväggiga rör och profiler av stål, brons och aluminium.
- kapning av homogena arbetstycken av stål, brons och aluminium.
- slipning av svetsfogar och borttagning av rost.
- slipning i plast, tegel och marmor.
- kapning av kakel, sten, tegel med hjälp av diamantkapklinga.
- att användas enligt instruktionerna i denna bruksanvisning.

Enbart verktyg (kapskivor, navrondeller, flapdiskar och diamantkapklingor) som är avsedda för att användas av en vinkelslip, samt godkända och märkta så att de uppfyller denna maskins tekniska data, får monteras på maskinen.

Maskinen får inte användas tillsammans med stålborstar.

Maskinen får inte byggas om, användas till andra arbetsuppgifter än ovan angivna.

5. ÖVERSIKTSBILD



1. Ventilationsöppningar
2. Spindellåsknapp
3. Inre låsbricka
4. Snabblåsning för sprängskydd
5. Kapskiva (ingår ej)
6. Låsverktyg

7. Yttre låsbricka
- 8a. Sprängskydd, slipning
- 8b. Sprängskydd, kapning
9. Sidohandtag
10. ON/OFF strömbrytare
11. Justervred för varvtal

6. MONTERING OCH INSTALLATION

Vid uppäckning, kontrollera först att maskinen inte skadats under transporten samt att ingen komponent saknas. Läs därefter igenom hela manualen och montera det främre handtaget (3) och önskad navrondell/kapskiva.

Förpackningen skall innehålla:

- 1 st Manual
- 1 st Vinkelslip
- 1 st Främre handtag
- 1 st Sprängskydd för kapning
- 1 st Sprängskydd för slipning
- 1 st Stiftnyckel

OBS! Kapskiva eller navrondell medföljer ej.

6.1 Montering

Sprängskydd (8a&b)

Det justerbara sprängskyddet (8a) är endast godkänt att använda vid slipning och förhindrar att gnistor, sliddamm och fragment från en trasig navrondell flyger iväg och träffar operatören. Vid kapning ska det extra sprängskyddet (8b) monteras ovanpå det justerbara sprängskyddet (8a). Det är viktigt att korrekt sprängskydd är monterat beroende på vilket arbete som ska utföras. Justering sker genom att lossa snabblåset (4) och vrida sprängskyddet. Då sprängskyddet är justerat i den position där den skyddar operatören så mycket som möjligt med tanke på det arbete som skall utföras, spänn snabblåset (4) igen. Kontrollera att sprängskyddet (8a) är ordentligt fastsatt.

WARNING!

Maskinen får ej användas utan ett korrekt monterat sprängskydd.

Montering av verktyg (5)

WARNING!

- Dra ur stickproppen ur eluttaget före byte av verktyg (5).
 - Montera aldrig ett verktyg (5) som märkt med ett max varvtal eller hastighet som är samma eller understiger maskinens varvtal 11.000 r/min eller hastighet 4800 m/min (80 m/s).
 - Byt kapskiva/navrondell innan de slitits ned till Ø 70 mm.
- a. Kontrollera att verktyget (5) är i gott skick, samt fritt från sprickor och skador.
 - b. Tryck in spindellåsknappen (2) och lossa låsmut-

- tern (7) moturs med hjälp av stiftnyckeln (6).
- c. Avlägsna det monterade verktyget (5).
- d. Montera verktyget (5) på klingflänsen (3). Om verktyget (5) är tunnare än 4,5 mm skall den försänkta sidan av låsmuttern (7) vara vänt mot verktyget. Om verktyget (5) är tjockare än 4,5 mm skall den upphöjda sidan vara vänt mot verktyget.
- e. Kontrollera att verktygets rotationsriktning överensstämmer med vinkelslipens rotationsriktning enligt pilen på vinkelslipen.
- f. Tryck in låsknappen (2) och dra åt låsmuttern. Kontrollera därefter att verktyget (5) sitter ordentligt fast.
- g. Testkör den nya navrondellen/kapskivan.

7. HANDHAVANDE

Strömbrytare ON/OFF (10)

Start - Tryck strömbrytaren framåt, mot "0".

Stopp - Tryck strömbrytaren bakåt, mot "1".

WARNING!

Maskinen får inte användas om inte strömbrytaren fungerar.

Vinkelslipen ska alltid användas med korrekt sprängskydd monterat.

Justera hastigheten (11)

Hastigheten kan steglöst justeras mellan 3000 – 11000 rpm genom att vrida på justervredet.

Testkörning

Det finns risk att det finns osynliga skador i kapskivor och navrondeller. Om en roterande kapskiva/navrondell går sönder kan den orsaka allvarliga skador. Utför därför alltid en testkörning innan arbetet påbörjas eller efter byte av kapskiva/navrondell. Rikta alltid kapskivan/navrondellen bort från dig själv och andra personer i din omgivning vid testkörningen.

- Efter byte av kapskiva/navrondell: Minst 3 minuters testkörning.
- Innan nytt arbete påbörjas eller efter långt avbrott: Minst 1 minuts testkörning.

Förberedelse inför arbete

- a. Kontrollera att stickkontakten ej är ansluten till eluttaget.
- b. Inspektera maskinen och kontrollera att den och dess elkabel är hela.
- c. Kontrollera att inga skruvar sitter löst.
- d. Montera lämpligt verktyg (5) för det arbete som skall utföras.
- e. Justera sprängskyddet (8) och kontrollera därefter att det sitter ordentligt fast.
- f. Fäst arbetsstycket och kontrollera att eventuellt sprut med metallspån inte kan träffa någon person eller något brännbart material.
- g. Kontrollera att strömbrytaren (10) är i läge OFF (O).

- h. Anslut stickkontakten till eluttaget och utför en testkörning.
- i. Stäng av maskinen.

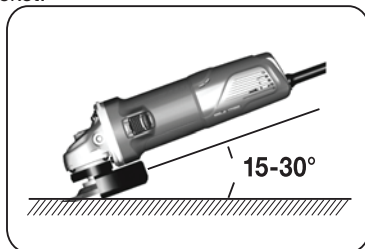
WARNING!

- **Innan maskinen startas, kontrollera att de rörliga delarna ej är i kontakt med sprängskyddet eller arbetsstycket. Att starta maskinen i sådana lägen kan orsaka allvarlig person- eller maskinskada.**
- **Maskinen får inte användas om strömbrytaren inte fungerar.**
- **Vid eventuellt strömbrott skall strömbrytaren återställas i OFF-läge, annars kan motorn starta då strömmen återkommer.**
- **Kapskivor och navrondeller kan skadas om de behandlas ovarsamt och utsätts för stötar. Var observant på hur du hanterar och lägger undan maskinen. Om maskinen faller ner eller slår i något, kontrollera genast kapskivan/navrondellen och maskinen. Använd aldrig en skadad kapskiva/navrondell utan byt ut den omgående.**

Arbete med navrondell

WARNING!

- **Överdrivet tryck försämrar både sliphastighet och slipresultat, samt kan orsaka skada på maskinen och verktyget.**
- **Då navrondellen är ny, försäkra dig om att endast slipa genom att dra maskinen bakåt, mot dig. Så snart navrondellens kant blivit avrundad kan du slipa i alla riktningar.**
- **Kapa aldrig av arbetsstycket med en navrondell, använd då en kapskiva.**
- a. Starta maskinen och avvakta till dess motorn uppnått fullt varvtal.
- b. För ned navrondellen mot arbetsstycket. Håll maskinen med en vinkel på 15-30° mot arbetsstycket.



- c. Tryck inte maskinen mot arbetsstycket, utan använd maskinens vikt.
- d. Slipa först lätt och noggrant med en grov navrondell till dess ytan är jämn och fin. Förbättra sedan ytan ytterligare med en flapdisk.

Arbete med kapskiva

VARNING!

- Slipa aldrig med en kapskiva, använd då en navrondell.
 - Överdrivet tryck försämrar resultatet samt kan orsaka skada på maskinen.
 - Använd enbart kapskivor som är godkända för kapning i det material som skall kapas.
 - Använd alltid korrekt sprängskydd vid kapning.
- a. Starta maskinen och avvakta tills den uppnått fullt varvtal.
 - b. För ned kapskivan vinkelrätt mot arbetsstycket.
 - c. Tryck inte utan använd maskinens vikt.

Efter avslutat arbete

- a. Stäng av maskinen med hjälp av strömbrytaren (10), avvakta tills dess verktyget (5) stannat helt innan du lägger ifrån dig maskinen.
- b. Avlägsna stickkontakten från eluttaget.
- c. Rengör vinkelslipen med en torr trasa.

8. TRANSPORT OCH FÖRVARING

- Kontrollera att maskinen är hel och väl rengjord.
- Förvara maskinen i ett svalt och torrt utrymme, oåtkomligt för barn och andra obehöriga.
- Förvara alltid maskinen i en miljö med temperatur mellan 0 °C och +40 °C.
- Förvara inte maskinen i närheten av kemikalier, lösningsmedel eller gödningsmedel. Sådana produkter är ofta nedbrytande och kan orsaka irreparabel skada på din maskin.

9. REPARATION OCH UNDERHÅLL

VARNING! Stickkontakten får ej vara ansluten till eluttaget vid reparation eller underhåll

Dagligt underhåll

- Kontrollera att det inte finns några lösa skruvar. Var särskilt uppmärksam på de fyra markerade skruvarna som fäster växelhuset.
- Kontrollera att elkabeln och stickkontakten är hela.
- Kontrollera att plasthöljet är helt.
- Rengör maskinen och dess ventilationsöppningar (1) med en torr, mjuk trasa. Om maskinen är kraftigt nedsmutsad, fukta en trasa med lite tvålatten.

OBS! Vid rengöring, använd inga kemikalier som kan skada maskinen eller vatten som kan kortsluta motorn.

Underhåll var 50:e arbetstimme eller oftare vid behov.

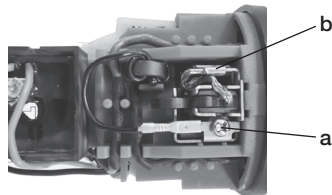
Rengör motorn genom att blåsa med tryckluft i ventilationsöppningarna (1). Vrid samtidigt runt verktyget (5) för hand.

OBS! Repa aldrig elmotorns rotor eller dess lindning. Utsätt den inte för vatten, olja eller smuts.

Kontroll och byte av kolborstar

Kolborstar är förbrukningsmaterial som används i elmotorer. Maskinen är utrustad med en elektronisk brytare som bryter strömförsörjningen när kolborsten blivit utslitna. Om motorn stannar efter lång tids användning, kontrollera då kolborsten.

- a. Lossa stjärnskruven på maskinens bakre plasthölje, ovanför elkabeln.
- b. Avlägsna höljet genom att dra det bakåt.
- c. Lossa skruven (a) för att kunna ta ut hållaren till kolborsten.



- d. Tag av kabelskon till kolborsten.
- e. Dra ut kolborsten, byt ut eller kontrollera och rengör det.
- f. Montera i kolborsten, fäst kabelskon och skruva tillbaka hållaren.
- g. Montera tillbaka plasthöljet.

OBS! Använd enbart originaldelar.

EI-avfall



Förbrukade elektriska och elektroniska produkter, däribland alla typer av batterier, ska lämnas till avsett insamlingsställe för återvinning. (Enligt direktiv 2012/19/EU och 2006/66/EC).

Felsökning

PROBLEM	ORSAK	ÅTGÄRD
Motorn startar inte.	1. Strömbrytaren är i läge OFF. 2. Kolborstarna är utslitna.	1. För strömbrytaren till läge ON. 2. Kontrollera och byt ut kolborstarna enligt instruktionerna.
Motorn går ojämnt.	1. För stort tryck appliceras mot arbetsstycket. 2. Motorn är överbelastad.	1. Slipa och kapa endast med lätt tryck på maskinen. 2. Slå av strömbrytaren och låt maskinen vila. Applicera mindre tryck.
Motorn stannar.	Kolborstarna är utslitna.	Kontrollera kolborstarna.
Stora vibrationer uppstår.	Verktyget är skadat.	Stäng omedelbart av motorn och håll verktyget kvar mot arbetsstycket till dess det slutat rotera. Inspektera verktyget.

OVERSETTELSE AV ORIGINAL BRUKSANVISNING VINKELSLIPER AGD 125

INNHOOLD

1. Introduksjon
2. Sikkerhet
3. Tekniske data
4. Bruksområde
5. Oversikt
6. Montering og installasjon
7. Bruk
8. Transport og oppbevaring
9. Reparasjon og edlikehold

1. INTRODUKSJON



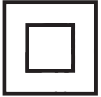
Denne bruksanvisningen inneholder viktig informasjon om bruk av maskinen og sikkerhetsrisikoer. Alle operatører oppfordres til å lese bruksanvisningen før bruk og være spesielt oppmerksomme på symbolene som forklares i avsnitt 2. SIKKERHET.

Vi gjør oppmerksom på at illustrasjoner og beskrivelser av enkelte detaljer ikke alltid er i overensstemmelse med maskinen. Eksempler på slike detaljer kan være farger på kabler eller utforming og plassering av knapper og betjeningsdetaljer.

Oppbevar bruksanvisningen på et sikkert sted i nærheten av maskinen. Ved eventuelt videresalg må bruksanvisningen leveres sammen med maskinen.

2. SIKKERHET

SYMBOL:	FORKLARING
	Les bruksanvisningen.
	ADVARSEL! Fare for ulykker.
	Bruk hørselvern.
	Bruk vernebriller.
	Bruk alltid to hender.

	Kapping er ikke tillatt.
	Kappe- eller slipeskivens rotasjonsretning
	Dobbeltisolert, klasse 2

TERMINOLOGI

Generelle sikkerhetsforskrifter.	Grunnleggende sikkerhetskunnskap om elverktøy som alle operatører skal ha, selv om ikke alle punktene gjelder.
Spesielle sikkerhetsforskrifter	Verktøyspesifikke forskrifter.
ADVARSEL!	Risiko for dødsfall eller alvorlig personskade.
FORSIKTIG!	Risiko for mindre personskade.

Generelle sikkerhetsforskrifter

⚠ ADVARSEL! Les alle sikkerhetsadvarsler, instruksjoner, illustrasjoner og spesifikasjoner som leveres sammen med dette elverktøyet. Hvis disse instruksjonene ikke følges, er det risiko for elektrisk støt, brann eller alvorlig skade.

Ta vare på alle advarsler og instruksjoner for fremtidig bruk.

Sikkerhet på arbeidsplassen

- a. **Hold arbeidsplassen ryddig og godt opplyst.**
Rotete eller mørke arbeidsplasser øker risikoen for ulykker.
- b. **Du må ikke bruke elverktøy i eksplosivt miljø, for eksempel i nærheten av brannfarlige væsker, gass eller støv.** Elverktøy kan skape gnister som kan antenne støv og gass.
- c. **Barn og uvedkommende må ikke være i nærheten når du bruker elverktøy.** Hvis du blir distraheret mens du arbeider, kan du miste kontrollen.

Elsikkerhet

- a. **Elverktøyets støpsel må passe i stikkkontakten. Støpselet må ikke modifiseres. Jordet elverktøy skal ikke kobles til strømmnett med adapter. Originale støpsler reduserer risikoen for elektrisk støt.**
- b. **Unngå kroppskontakt med jodede overflater, som for eksempel rør, radiatorer, komfyrer og**

kjøleskap. *Risikoen for elektrisk støt øker hvis kroppen din er jordet.*

- c. **Elverktøyet må ikke utsettes for regn og fuktighet.** *Vann som kommer inn i elverktøyet, øker risikoen for elektrisk støt.*
- d. **Vær forsiktig med strømledningen. Ikke bruk strømledningen til å bære eller trekke elverktøyet. Ikke trekk i strømledningen når du trekker ut støpselet, men hold isteden i støpselet. Hold strømledningen unna varme, olje, skarpe kanter og bevegelige deler. Skadet eller sammenviklet kabel øker risikoen for elektrisk støt.**

Personlig sikkerhet

- a. **Vær oppmerksom på det du gjør og bruk sunn fornuft når du bruker elverktøyet. Ikke bruk elverktøy hvis du er trøtt eller påvirket av narkotika, alkohol eller medisiner.** *Hvis du ikke er oppmerksom, kan det føre til alvorlige personskader.*
- b. **Bruk personlig verneutstyr. Bruk alltid vernebriller.** *Bruk verneutstyr som maske, sklisikre vernesko, hjelm og hørselvern, ved behov.*
- c. **Hindre utilsikket start. Påse at strømbryteren er slått av før du kobler elverktøyet til strøm og når du tar opp eller bærer verktøyet.** *Hvis du bærer elverktøyet med fingeren på strømbryteren eller kobler elverktøy med påslått strømbryter til strømmettet, øker risikoen for ulykker.*
- d. **Fjern eventuelle justeringsnøkler eller skiftetønløker før du starter elverktøyet.** *En skiftetønløkkel eller justeringsnøkkel som sitter fast på en roterende del, kan forårsake personskade.*
- e. **Ikke strekk deg for å kunne utføre en arbeidsoperasjon. Ha godt fotfeste og god balanse.** *God balanse gir bedre kontroll over elverktøyet i uventede situasjoner.*
- f. **Bruk egnede klær. Ikke bruk løstsittende klær eller smykker. Hold hår og klær unna bevegelige deler.** *Løstsittende klær, smykker eller langt hår kan sette seg fast i bevegelige deler.*
- g. **Hvis elverktøyet er utstyrt med en tilkobling for støvsuger og støvsamler, må slikt utstyr kobles til og brukes på riktig måte.** *Støvsopp-samling reduserer risikoene knyttet til farlig støv.*
- h. **Ikke ignorer sikkerhetsforskriftene selv om du er godt kjent med verktøyet.** *En utilsikket handling kan forårsake alvorlige skader på brøkdelen av et sekund.*

Bruk og vedlikehold av elverktøy

- a. **Elverktøyet må ikke overbelastes. Bruk riktig elverktøy for arbeidsoppgaven.** *Elverktøy gjør en bedre og sikrere jobb når de brukes i riktig tempo for den tiltenkte arbeidsoppgaven.*
- b. **Ikke bruk elverktøyet hvis strømbryteren er defekt.** *Elverktøy som ikke kan slås av med strømbryteren, er farlig og må repareres.*
- c. **Bryt strømmen til elverktøyet før du justerer,**

installerer og oppbevarer det. *Dette sikkerhetstiltaket eliminerer risikoen for at elverktøyet startes ved et uhell.*

- d. **Oppbevar elverktøyet utilgjengelig for barn. Ikke la personer uten riktig kunnskap bruke elverktøyet.** *Elverktøy er farlig i hendene på uerfarne brukere.*
- e. **Følg vedlikeholdsrådene. Kontroller at elverktøyet er i god stand, og at alle deler er hele og korrekt montert. Hvis elverktøyet er skadet, må det repareres før bruk. Mange ulykker skyldes elverktøy som ikke er vedlikeholdt på riktig måte.**
- f. **Hold skjæreverktøy skarpe og rene.** *Riktig vedlikeholdt elverktøy med skarpe egger vil ikke sette seg fast like lett, og de er enklere å kontrollere.*
- g. **Bruk elverktøy og tilbehør som beskrevet i bruksanvisningen og basert på arbeidsforholdene og arbeidsoppgaven.** *Hvis elverktøyet brukes til andre oppgaver enn det er ment for, kan det oppstå farlige situasjoner.*
- h. **Hold håndtak og gripeflater tørre, rene og frie for olje og fett.** *Glatte håndtak og gripeflater påvirker operatørens kontroll over elverktøyet hvis det oppstår uventede situasjoner.*

Service

- a. **Service på elverktøyet skal utføres av godkjent reparatør og med identiske reservedeler.** *Dette sikrer at det er trygt å bruke elverktøyet.*

Spesielle sikkerhetsforskrifter – håndholdte polerings- og slipemaskiner

- a. **Denne maskinen er konstruert for å brukes sammen med kappeskiver, flapdisc, nav-, slipe- og sliperondeller. Les gjennom alle sikkerhetsvarsler, instruksjoner, bilder og spesifikasjoner som leveres med maskinen.** *Hvis ikke alle forskriftene som beskrives nedenfor, blir fulgt, kan det føre til elektrisk støt, brann eller alvorlig skade.*
- b. **Denne maskinen er ikke konstruert for polering eller andre arbeidsoppgaver med stålbørster.** *Opgaver som maskinen ikke er konstruert for, kan forårsake personskade.*
- c. **Maskinens funksjoner må ikke endres på måter som ikke er uttrykkelig beskrevet av produsenten.** *Slik ombygging kan føre til at du mister kontrollen, noe som kan forårsake personskader.*
- d. **Du må aldri bruke verktøy eller tilbehør som ikke er konstruert for vinkelsliper og godkjent av produsenten.** *Selv om et verktøy kan monteres på vinkelsliperen, er det ingen garanti for sikker drift.*
- e. **Du må aldri bruke verktøy eller tilbehør når du ikke kjenner til verktøyets maksimalt tillatte turtall, eller hvis turtallet er lavere enn mas-**

- kinens tomgangsturtall. *Verktøy som roterer raskere enn maksimalt tillatt turtall, kan bli ødelagt og slynges ut, noe som kan forårsake alvorlige skader.*
- f. **Den utvendige diameteren og tykkelsen må være innenfor de angitte målene for maskinen.** *Tilbehør med feil størrelse blir ikke beskyttet på riktig måte.*
 - g. **Størrelsen på innfestingen av verktøy/tilbehør skal ha samme størrelse som spindelen.** *Verktøy med feil hulldiameter, vil løsne ved bruk og forårsake kraftige vibrasjoner på grunn av ubalanse, noe som kan føre til at operatøren mister kontroll over maskinen eller at verktøyet går i stykker.*
 - h. **Ikke bruk skadet verktøy eller tilbehør. Før bruk må du kontrollere kappeskiven og navrondellene for å avdekke fliser eller sprekker. Du må også kontrollere at støtterondellene ikke har sprekker og at det ikke er stor slitasje på slipepapiret. Hvis du mister verktøyet i bakken, må du kontrollere at det ikke har blitt skadet, eventuelt montere nytt og helt verktøy. Etter montering av verktøy må du plassere deg og eventuelle tilskuere slik at dere ikke står på linje med det roterende verktøyet. Start vinkelsliperen, og la den gå på maksimalt turtall i ett minutt. Skadet verktøy vil normalt bli ødelagt under denne testen.**
 - i. **Bruk personlig verneutstyr. Bruk maske eller vernebriller, åndedrettsvern, hørselvern, hansker og arbeidsklær som stopper små slipefragmenter fra verktøy eller arbeidsstykket, avhengig av arbeidet. Maske eller vernebriller må stoppe små flyvende partikler som genereres ved ulike typer arbeid. Åndedrettsvernet må kunne filtrere støvet som oppstår under arbeidet. Langvarig eksponering for høy lyd kan forårsake hørselsskader.**
 - j. **Hold tilskuere på trygg avstand fra arbeidsplassen. Alle som oppholder seg på arbeidsplassen, må bruke personlig verneutstyr. Fragmenter fra skadet verktøy eller arbeidsstykket kan slynges ut og forårsake skader utenfor den umiddelbare nærheten av arbeidsplassen.**
 - k. **Du må ikke holde vinkelsliperen i de isolerte håndtakene bak og foran. Verktøyet kan komme i kontakt med strømkabelen. Da kan eksponerte ledere komme i kontakt med metallkomponenter på maskinen og forårsake elektrisk støt dersom operatøren kommer i kontakt med metallkomponentene.**
 - l. **Plasser strømkabelen fritt fra det roterende verktøyet. Hvis du mister kontroll over vinkelsliperen, kan strømkabelen kappes eller ødelegges slik at lederne blottlegges. Det kan forårsake elektrisk støt, og den kan sette seg fast i det roterende verktøyet slik at operatørens arm trekkes inn mot verktøyet.**
 - m. **Du må aldri legge fra deg maskinen før det roterende verktøyet har stoppet helt. Det roterende verktøyet kan ta tak i underlaget slik at operatøren mister kontroll over maskinen.**
 - n. **Du må aldri bære vinkelsliperen ved siden av deg hvis motoren er i gang. Utilisikket kontakt med det roterende verktøyet kan føre til at verktøyet setter seg fast i klærne dine og trekkes inn mot kroppen, noe som kan forårsake personskade.**
 - o. **Fjern støv fra maskinen, spesielt fra ventilasjonsåpningene. Motorens kjølevifte kan suge inn metallstøv som kan forårsake elektrisk støt, brann eller maskinskade.**
 - p. **Maskinen må aldri brukes i nærheten av brannfarlige eller eksplosive stoffer. Gnister kan antenne slikt materiale.**
 - q. **Det er forbudt å bruke verktøy som krever væskekjøling. Hvis det brukes vann eller annen kjølevæske, kan det forårsake elektrisk støt.**
- Sikkerhetsforskrifter for å unngå kast, og tilhørende advarsler.**
- Kast (kickback) er en plutselig maskinbevegelse som inntreffer hvis det roterende verktøyet mister taket eller setter seg fast. Da vil rotasjonskraften overføres til maskinen, som raskt beveger seg i motsatt retning, noe som ofte fører til at operatøren mister kontroll over maskinen. Kappe- eller slipeskiven kan også bli ødelagt i forbindelse med dette.
- Kast (kickback) skyldes feil bruk eller håndtering. Det kan unngås ved å følge følgende forskrifter.
- a. **Hold maskinen i et fast grep med begge hender, og plasser kroppen og armene dine slik at du kan motstå kraften fra kast. Bruk alltid sidehåndtaket for å få maksimal kontroll over kast og dreiemoment ved start. Ved å forberede seg godt nok kan operatøren kontrollere kraften fra dreiemomentet og kast.**
 - b. **Ikke plassere hendene i nærheten av det roterende verktøyet. Kast kan føre til at skiven føres over hånden.**
 - c. **Ikke plasser kroppen slik at maskinen kan bevege seg hvis det oppstår kast. Kast får maskinen til å gå i motsatt retning av rotasjonen når den setter seg fast.**
 - d. **Vær ekstra forsiktig ved arbeid på hjørner, skarpe kanter og lignende. Ikke sprett eller hakk med maskinen. Hjørner, skarpe kanter eller spretting kan føre til at det roterende verktøyet setter seg fast, slik at du mister kontrollen eller det oppstår kast.**
 - e. **Du må aldri montere verktøy eller tilbehør med sagblad eller skiver med sagkjede for trearbeid på maskinen. Slike typer verktøy forårsaker ofte kast og fører til at du mister kontrollen.**

Sikkerhetsforskrifter ved sliping og kapping.

- Bruk kun kappeskiver og navrondeller som er av typer og størrelser som er godkjent for denne vinkelsliperen.** Riktig beskyttelsesdeksel skal brukes avhengig av hvilken type arbeid som skal utføres. Øvrige typer og størrelser på kappeskiver og navrondeller, som vinkelsliperen ikke er konstruert for, er ikke tilstrekkelig beskyttet, og derfor er det farlig å bruke dem.
- Slipeflaten på navrondeller med senket navn skal monteres slik at ingen del av navrondellen ligger nedenfor kanten på beskyttelsesanordningen.** Feil montert navrondeller, som ligger nedenfor kanten på beskyttelsesanordningen, er ikke tilstrekkelig beskyttet.
- Beskyttelsesanordningen må være fast montert på vinkelsliperen slik at den ikke kan beveges, og den må plasseres for maksimal sikkerhet slik at en så liten del av kappeskiven/navrondellen som mulig blir eksponert for operatøren.** Beskyttelsesdekselet beskytter operatøren mot flyvende fragmenter fra skiven/rondellen, gnister som kan antenne klærne samt utilsikket kontakt med verktøyet.
- Verktøyet som monteres på maskinen, må kun brukes til de oppgaver det er beregnet for.** Det er for eksempel forbudt å slipe med kanten av en kappeskive. En kappeskive er konstruert for kapping på ytterkanten. Belastning fra siden kan få dem til å gå i stykker.
- Bruk kun uskadet klingeflens og låsemutter.** Snu låsemutteren slik at den både støtter og holder kappeskiven/navrondellen godt fast. Korrekt montering reduserer risikoen for at kappeskiven/navrondellen går i stykker eller løsner.
- Det er forbudt å bruke slitte kappeskiver eller navrondeller fra større vinkelsliper.** De er ikke konstruert for det høye turtallet som mindre vinkelsliperer har uten at de går i stykker.
- Når det brukes skiver som har flere bruksområder, er det viktig at det monteres riktig beskyttelsesdeksel for oppgaven som skal utføres.** Hvis det ikke brukes riktig beskyttelsesdeksel, oppnås ikke tiltenkt beskyttelse. Det kan føre til personskade.

Sikkerhetsforskrifter ved kapping

- Ikke klem fast kappeskiven.** Det øker risikoen for at skiven bøyes og deformeres, noe som igjen kan føre til sprekker eller ubalanse. Du må heller ikke forsøke å kappe arbeidsstykket raskere ved å øke trykket på maskinen. Hvis kappeskiven overbelastes, øker risikoen for at den bøyes, blir ubalansert eller går i stykker. I tillegg øker risikoen for kast.
- Du må aldri plassere kroppen på linje med, eller bak den roterende kappeskiven.** Når kappeskiven under arbeid føres bort fra operatøren, kan et

kast føre den roterende kappeskiven og maskinen rett mot operatøren.

- Hvis kappeskiven er i ubalanse, eller hvis kappingen av brytes av andre årsaker, må du stoppe motoren og holde kappeskiven i snittet til den har stoppet helt.** Du må aldri forsøke å løse kappeskiven fra arbeidsstykket før den har stoppet helt. Undersøk kappeskiven, og korrigér årsaken til ubalansen.
- Du må aldri starte motoren mens kappeskiven er i snittet i arbeidsstykket.** La kappeskiven oppnå fullt turtall før den føres forsiktig mot snittet. Kappeskiven kan være i ubalanse, ta tak i arbeidsstykket eller få kast hvis motoren startes i kappesnittet.
- Støtt lange eller brede arbeidsstykker for å redusere risikoen for at kappeskiven klemmes fast eller at det oppstår kast.** Større arbeidsstykker har en tendens til å brette seg på grunn av sin egen tyngde. Støtten må plasseres på hver side av snittet, så nært som mulig, samt i begge ender av arbeidsstykket.
- Vær spesielt forsiktig ved snitt i eksisterende vegger eller andre, ukjente flater.** Kappeskiven kan treffe strømkabler, gassrør, vannrør eller andre ting som kan forårsake kast.
- Du må ikke forsøke å lage avrundede snitt.** Hvis kappeskiven overbelastes, øker risikoen for at den skal bøye seg eller komme i ubalanse. Det fører til økt risiko for kast eller ødelagte skive, noe som kan føre til alvorlige personskader.

Sikkerhetsforskrifter ved arbeid med sliperondeller.

- Ikke bruk for store sliperondeller.** Følg produsentens anvisninger ved valg av rondeller. Slipepapir som ligger utenfor støtterondellen, øker risikoen for kutt fordi slipepapiret kan sette seg fast, rives av eller forårsake kast.

3. TEKNISKE DATA

Artikkelnr.:	18-622
Modell:	.AGD 125
Spenning/frekvens:	.230–240 V~ / 50 Hz
Effekt:	.1200 W
Tomgangsturtall	.3000–11 000 rpm
Periferihastighet	.4800 m/min (120 m/s)
Skivestørrelse:	.125 mm
Spindelgjenge:	.M14
Lydtrykknivå (L_{pA}):	.91 dB(A)
Usikkerhet (K_{pA}):	.3 dB(A)
Lydeffektnivå (L_{wA}):	.83 dB(A)
Usikkerhet (K_{wA}):	.3 dB(A)
Isolasjonsklasse:	.Klasse II
Kapslingsgrad:	.IPX0
Vekt:	.1,8 kg
Strømkabel:	.2 m
Målte vibrasjoner:	.6,6 m/s ²
Usikkerhet (K_{wA}):	.1,5 m/s ²

De angitte lydverdiene er emisjonsverdier og angir ikke sikre arbeidsmiljøverdier. Selv om det er sammenheng mellom utslipps- og støynivåer, kan ikke forholdet brukes som indikator på om det er behov for ytterligere sikkerhetstiltak. Faktorer som er spesifikke for en arbeidsplass, kan påvirke støynivået, for eksempel aktivitetens varighet, arbeidslokalets egenskaper, andre lydilder og lignende, for eksempel antall maskiner og andre nærliggende aktiviteter. Denne informasjonen vil likevel gi bedre oversikt over mulige farer og risikoer.

4. BRUKSOMRÅDE

18-622 vinkelsliper AGD 125 er konstruert for:

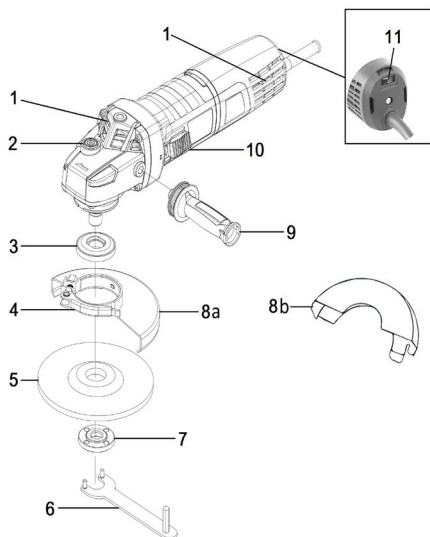
- sliping og polering av stål, støpegods, bronse og aluminium med flapdisc.
- kapping av tynne rør og profiler av stål, bronse og aluminium.
- kapping av homogene arbeidsstykker av stål, bronse og aluminium.
- sliping av sveisefuger, og fjerning av rust.
- sliping i plast, tegl og marmor.
- kapping av fliser, stein, tegl ved hjelp av diamantskive.
- å kun brukes som angitt i denne bruksanvisningen.

Kun verktøy (kappeskiver, navrondeller, flapdisc og diamantskiver) som er beregnet for bruk med vinkelsliper, samt godkjente og merket slik at de oppfyller denne maskinens tekniske data, skal monteres på maskinen.

Maskinen må ikke brukes med stålborster.

Maskinen må ikke bygges om eller brukes til andre arbeidsoppgaver enn de som er nevnt her.

5. OVERSIKTSBILDE



1. Ventilasjonsåpninger
2. Spindellåsknapp
3. Innvendig låseskive
4. Hurtiglås for beskyttelsesdeksel
5. Kappeskive (medfølger ikke)
6. Låseverktøy
7. Utvendig låseskive
- 8a. Beskyttelsesdeksel, sliping
- 8b. Beskyttelsesdeksel, kapping
9. Sidehåndtak
10. ON/OFF-strømbryter
11. Justeringsbryter for turtall

6. MONTERING OG INSTALLASJON

Ved utpakking må du først kontrollere at maskinen ikke har blitt skadet under transport, samt at det ikke mangler deler. Les deretter gjennom hele bruksanvisningen, og monter fremre håndtak (3) og ønsket navrondell/kappeskive.

Emballasjen skal inneholde:

- 1 stk. bruksanvisning
- 1 stk. vinkelsliper
- 1 stk. fremre håndtak
- 1 stk. beskyttelsesdeksel for kapping
- 1 stk. beskyttelsesdeksel for sliping
- 1 stk. stiftnøkkel

OBS! Kappeskive eller navrondell medfølger ikke.

6.1 Montering

Beskyttelsesdeksel (8a&b)

Det justerbare beskyttelsesdekslet (8a) er bare godkjent for bruk ved sliping, og det forhindrer at gnister, slipestøv og fragmenter fra ødelagt navrondell slynges ut og treffer operatøren. Ved kapping skal det ekstra beskyttelsesdekslet (8b) monteres over det justerbare beskyttelsesdekslet (8a). Det er viktig at det monteres riktig beskyttelsesdeksel basert på hvilket arbeid som skal utføres. Justering gjøres ved å løsne hurtiglåsen (4) og vri på beskyttelsesdekslet. Når beskyttelsesdekslet er justert til den posisjonen hvor det beskytter operatøren så mye som mulig basert på arbeidet som skal utføres, må hurtiglåsen (4) låses igjen. Kontroller at beskyttelsesdekslet (8a) sitter godt fast.

ADVARSEL!

Maskinen må ikke brukes hvis beskyttelsesdekslet ikke er montert.

Montering av verktøy (5)

ADVARSEL!

- Trekk ut støpselet fra stikkkontakten før bytte av verktøy (5).
- Monter aldri et verktøy (5) merket med et maksimalt turtall eller hastighet som er den samme eller mindre enn maskinens turtall på 11 000 o/

min eller hastighet 4800 m/min (80 m/s).

- **Bytt kappeskive/navrondell før de slites ned til Ø 70 mm.**
- a. Kontroller at verktøyet (5) er i Ø stand, og at det ikke har sprekker eller skader.
- b. Trykk inn spindellåsknappen (2), og løsne låsemutteren (7) mot urviseren ved hjelp av stiftnøkkelen (6).
- c. Fjern det monterte verktøyet (5).
- d. Monter verktøyet (5) på klingeflensen (3). Hvis verktøyet (5) er tynnere enn 4,5 mm, må den forsenkede siden av låsemutteren (7) vendes mot verktøyet. Hvis verktøyet (5) er tykkere enn 4,5 mm, må den opphøyde siden vendes mot verktøyet.
- e. Kontroller at verktøyets rotasjonsretning stemmer med vinkelsliperens rotasjonsretning, se pilen på vinkelsliperen.
- f. Trykk inn låseknappen (2), og stram låsemutteren. Kontroller deretter at verktøyet (5) sitter godt fast.
- g. Testkjør den nye navrondellen/kappeskiven.

7. BRUK

Strømbryter (ON/OFF) (10)

Start – trykk strømbryteren fremover mot «0».

Stopp – trykk strømbryteren bakover mot «1».

ADVARSEL!

Maskinen må ikke brukes hvis strømbryteren ikke fungerer.

Det skal alltid være montert riktig beskyttelsesdeksel når vinkelsliperen brukes.

Justere hastigheten (11)

Hastigheten kan justeres trinnløst mellom 3000 og 11000 rpm ved å vri på justeringsbryteren.

Testkjøring

Det kan være usynlige skader på kappeskiver og navrondeller. Hvis en roterende kappeskive/navrondell går i stykker, kan det forårsake alvorlige skader. Du må derfor alltid utføre en testkjøring før arbeidet påbegynnes og etter at du har byttet kappeskive/navrondell. Du må alltid rette kappeskiven/navrondellen bort fra deg og andre personer i nærheten under testkjøringen.

- Etter bytte av kappeskive/navrondell: Minst 3 minutters testkjøring.
- Før nytt arbeid påbegynnes eller etter langt avbrudd: Minst 1 minutt testkjøring.

Forberedelser før arbeid

- a. Kontroller at støpselet ikke er koblet til strømuttaket.
- b. Inspiser maskinen, og kontroller at den og strømledningen er hel.
- c. Kontroller at ingen skruer sitter løst.
- d. Monter riktig verktøy (5) for det arbeidet som skal utføres.

- e. Juster beskyttelsesdekslet (8), og kontroller deretter at det sitter godt fast.
- f. Fest arbeidsstykket, og kontroller at eventuelle metallspen ikke kan treffe personer eller brennbart materiale.
- g. Kontroller at strømbryteren (10) står i posisjon OFF (0).
- h. Kople støpselet til stikkkontakten, og utfør en testkjøring.
- i. Slå av maskinen.

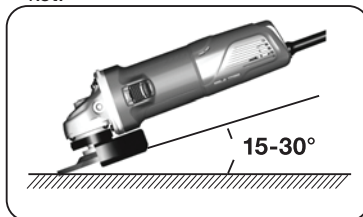
ADVARSEL!

- **Før du starter maskinen, må du kontrollere at de bevegelige delene ikke er i kontakt med beskyttelsesdekslet eller arbeidsstykket. Hvis maskinen startes da, kan det føre til alvorlige person- eller maskinskader.**
- **Maskinen skal ikke brukes hvis strømbryteren ikke fungerer.**
- **Ved eventuelt strømbrydd må strømbryteren føres til OFF for å unngå at motoren starter når strømmen kommer tilbake.**
- **Kappeskiver og navrondeller kan skades hvis de behandles uvørent og utsettes for støt. Vær oppmerksom på hvordan du håndterer og legger fra deg maskinen. Hvis maskinen faller ned eller støter bort i noe, må du umiddelbart kontrollere kappeskiven/navrondellen og maskinen. Du må ikke bruke skadet kappeskive/navrondell – bytt den ut umiddelbart.**

Arbeide med navrondell

ADVARSEL!

- **Overdrevent trykk gir dårligere slipehastighet og sliperesultat, og det kan skade maskinen og verktøyet.**
 - **Når navrondellen er ny, må du kun slippe ved å føre maskinen bakover, mot deg. Når kanten på navrondellen har blitt avrundet, kan du slippe i alle retninger.**
 - **Du må aldri kappe arbeidsstykket med en navrondell. Bruk en kappeskive.**
- a. Start maskinen, og vent til motoren har oppnådd fullt turtall.
 - b. Før navrondellen ned mot arbeidsstykket. Hold maskinen med vinkel på 15–30° mot arbeidsstykket.



- c. Ikke press maskinen mot arbeidsstykket, men bruk maskinens vekt.

d. Slip først lett og nøyaktig med en grov navrondell til overflaten er jevn og fin. Deretter kan overflaten pusses videre med en flapdisc.

Arbeide med kappeskive

ADVARSEL!

- Du må aldri slipe med en kappeskive. Bruk en navrondell.
 - For stort trykk gir dårligere resultat, samtidig som det kan skade maskinen.
 - Bruk kun kappeskiver som er godkjent for kapping i det materialet som skal kappes.
 - Bruk alltid riktig beskyttelsesdeksel ved kapping.
- a. Start maskinen, og vent til den har oppnådd fullt turtall.
 - b. Før kappeskiven vinkelrett ned mot arbeidsstykket.
 - c. Ikke press, men bruk maskinens vekt.

Når arbeidet er avsluttet

- a. Stopp maskinen ved hjelp av strømbryteren (10), og vent til verktøyet (5) har stoppet helt før du legger fra deg maskinen.
- b. Koble støpselet fra strømuttaket.
- c. Rengjør vinkelsliperen med en tørr klut.

8. TRANSPORT OG OPPBEVARING

- Kontroller at maskinen er hel og grundig rengjort.
- Oppbevar maskinen på et kjølig og tørt sted utilgjengelig for barn og andre uvedkommende.
- Maskinen må alltid oppbevares i et miljø med temperatur mellom 0 og 40 °C.
- Maskinen må ikke oppbevares i nærheten av kjemikalier, løsemiddel eller gjødsel. Slike produkter er ofte nedbrytende og kan føre til store skader på maskinen.

9. REPARASJON OG VEDLIKEHOLD

ADVARSEL! Støpselet må ikke være koblet til stikkkontakten ved reparasjon eller vedlikehold.

Daglig vedlikehold

- Kontroller at det ikke er løse skruer. Vær spesielt oppmerksom på de fire markerte skruene som fester girhuset.
- Kontroller at strømkabel og støpsel er hele.
- Kontroller at plastdekslet er helt.
- Rengjør maskinen og ventilasjonsåpningene (1) med en tørr og myk klut. Hvis maskinen er veldig skitten, kan du fukte en klut med litt såpevann.

OBS! Ved rengjøring må du ikke bruke kjemikalier som kan skade maskinen eller vann som kan kortslutte motoren.

Vedlikehold hver 50. arbeidstime, eller oftere ved behov.

Rengjør motoren ved å blåse trykkluft inn i venti-

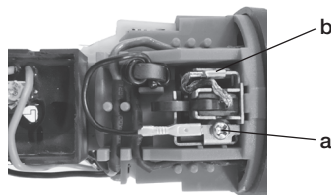
lasjonsåpningene (1). Vri samtidig verktøyet (5) rundt for hånd.

OBS! Du må aldri ripe motorens rotor eller viklinger. Ikke utsett den for vann, olje eller smuss.

Kontrollere og bytte kullbørster

Kullbørster er slitedeler som brukes i elmotorer. Maskinen har en elektronisk bryter som kutter strømforsyningen når kullbørstene er utslitt. Hvis motoren stopper etter lang tids bruk, må du kontrollere kullbørsten.

- a. Løsne stjerneskruen på maskinens bakre plastdeksel, over strømkabelen.
- b. Fjern dekslet ved å trekke det bakover.
- c. Løsne skruen (a) for å kunne ta ut holderen til kullbørsten.



- d. Ta av kabelskoen til kullbørsten.
- e. Trekk ut kullbørsten, og bytt eller kontroller og rengjør den.
- f. Monter kullbørsten, fest kabelskoen og skru på plass holderen igjen.
- g. Monter plastdekslet igjen.

OBS! Bruk bare originale deler.

EI-avfall



Elektriske og elektroniske produkter, inkludert alle typer batterier, skal leveres til gjenvinning. (I henhold til direktiv 2012/19/EU og 2006/66/EC), d til direktiv 2012/19/EU og 2006/66/EC).

Feilsøking

PROBLEM	ÅRSAK	TILTAK
Motoren starter ikke.	<ol style="list-style-type: none"> 1. Strømbryteren er slått av, «OFF». 2. Kullbørstene er utslitt. 	<ol style="list-style-type: none"> 1. Før strømbryteren til «ON». 2. Kontroller og bytt kullbørstene som beskrevet i instruksjonene.
Motoren går ujevnt.	<ol style="list-style-type: none"> 1. Det brukes for stort trykk mot arbeidsstykket. 2. Motoren er overbelastet. 	<ol style="list-style-type: none"> 1. Bruk lett trykk på maskinen når du sliper og kapper. 2. Slå av strømbryteren, og la maskinen hvile. Bruk lettere trykk.
Motoren stopper.	Kullbørstene er utslitt.	Kontroller kullbørstene.
Det oppstår store vibrasjoner.	Verktøyet er skadet.	Stopp motoren umiddelbart, og hold verktøyet mot arbeidsstykket til det har sluttet å rotere. Inspiser verktøyet.

ALKUPERÄISTEN KÄYTTÖOHJEIDEN KÄÄNNÖS KULMAHIOMAKONE AGD 125

SISÄLTÖ

1. Johdanto
2. Turvallisuus
3. Tekniset tiedot
4. Käyttötarkoitus
5. Laitteen osat
6. Kunnossapito ja asennus
7. Käyttäminen
8. Kuljetus ja säilytys
9. Korjaus ja kunnossapito



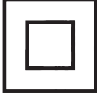
1. JOHDANTO

Tässä käyttöohjeessa on tärkeitä tietoja koneen käyttämisestä ja sen turvallisuusriskeistä. Kaikkia käyttäjiä kehoitetaan lukemaan käyttöohje ennen käyttämistä ja kiinnittämään erityistä huomiota näihin symboleihin, jotka on selitetty kappaleessa 2. TURVALLISUUS.

Kuvat ja yksittäisten osien kuvaukset eivät välttämättä vastaa konetta kaikilta osin. Tällaisia poikkeavuuksia voi esiintyä esimerkiksi johdinten väreissä tai painikkeiden ja säädinten malleissa ja sijoituksessa. Säilytä ohjekirja varmassa paikassa koneen lähellä. Jos omistaja vaihtuu, ohjekirja on annettava koneen mukana.

2. TURVALLISUUS

MERKKI:	SISÄLTÖ
	Lue käyttöohje.
	VAROITUS! Onnettomuuden vaara.
	Käytä kuulosuojaimia.
	Käytä suojalaseja.
	Käytä aina molempia käsiä.

	Katkaisu ei sallittu.
	Katkaisu- tai hiomalaikan pyörimissuunta
	Kaksoiseristetty, luokka 2

TERMIT

Yleiset turvallisuusohjeet.	Sähkötyökalujen käyttöturvallisuuden liittyviä perustietoja, jotka jokaisen käyttäjän on tiedettävä, vaikka ne eivät kaikilta osin koskisiakaan käsillä olevaa konetta.
Eryttiset turvallisuusohjeet	Käytettävää konetta koskevat turvallisuusmääräykset.
VAROITUS!	Kuoleman tai vakavan henkilövahingon vaara.
HUOMIO!	Henkilövahingon vaara.

Yleiset turvallisuusohjeet

⚠ VAROITUS! Pehedy kaikkiin tämän sähkötyökalun mukana toimitettuihin turvallisuusmääräyksiin, ohjeisiin, kuviin ja tietoihin. *Jos seuraavia ohjeita ei noudateta, vaarana on sähköisku, tulipalo tai vakava henkilövahinko. Sästä kaikki varoitukset ja ohjeet tulevaa käyttöä varten.*

Turvallisuus työpaikalla

- Pidä työalue siistinä ja hyvin valaistuna.**
Epäsiistit tai huonosti valaistut työpisteet lisäävät onnettomuusriskiä.
- Älä käytä sähkötyökalua räjähdysvaarallisissa olosuhteissa, kuten lähellä syttyviä nesteitä, kaasuja tai pölyjä.** *Sähkötyökaluissa muodostuvat kipinät voivat sytyttää pölyn tai kaasun.*
- Lapset ja muut sivulliset on pidettävä pois työalueelta, kun käytät sähkötyökalua.** *Jos tarkkaavaisuutesi herpaantuu työn aikana, saatat menettää työkalun hallinnan.*

Sähköturvallisuus

- Sähkötyökalun pistokkeen on oltava pistorasiaan sopiva. Älä koskaan tee muutoksia pistokkeeseen.** *Maadoitettuja sähkötyökaluja ei saa kytkeä sähköverkkoon pistokesovittimella. Suoraan pistorasiaan sopivat pistokkeet vähentävät sähköiskun vaaraa.*

- b. Vältä kekokosketusta maadoitettuihin pintoihin, esim. putkiin, lämpöpattereihin, liesiin ja jääkaapeihin. Sähköiskun vaara lisääntyy, jos kehosi on maadoitettu.
- c. Älä altista sähkötyökaluja sateelle ja kosteudelle. Sähkötyökalun sisälle päässyt vesi lisää sähköiskun vaaraa.
- d. Älä käsittele virtajohtoa väärin. Älä käytä virtajohtoa sähkötyökalun kantamiseen tai vetämiseen. Älä irrota työkalua pistorasiasta virtajohdosta vetämällä, vaan pidä kiinni pistokkeesta. Pidä virtajohto kaukana kuumuudesta, öljystä, terävistä reunoista ja liikkuvista osista. Vaurioituneet virtajohdot tai sotkuiset johtovyyhdyt lisäävät sähköiskujen vaaraa.

Henkilöturvallisuus

- a. Kiinnitä huomiota siihen, mitä teet, ja käytä terveyttä järkeä, kun käytät sähkötyökalua. Älä käytä sähkötyökalua, jos olet väsynyt tai huumeiden, alkoholin tai lääkkeiden vaikutuksen alainen. Huomion herpaantuminen voi johtaa vakavaan henkilövahinkoon.
- b. Käytä suojavarusteita. Käytä aina suojalaseja. Tarvittaessa on käytettävä suojavarusteita, kuten hengityssuojaa, luistamattomia turvajalkineita, kypärää ja kuulonsuojaimia.
- c. Estä tahaton käynnistyminen. Varmista, että virtakytkin on pois päältä, ennen kuin liität sähkötyökalun virtalähteeseen ja nostat tai kannat työkalua. Jos kannat sähkötyökalua sormi virtakytkimellä tai liität sähköverkkoon sähkötyökalun, jonka virtakytkin on päällä-asennossa, onnettomuusriski kasvaa.
- d. Poista kaikki säätö- tai ruuviavaimet ennen työkalun käynnistämistä. Laitteen pyörivään osaan jäänyt ruuvi- tai säätöavain voi aiheuttaa henkilövahinkoja.
- e. Älä kurota työvaiheen lopussa sahan suuntaan. Säilytä koko ajan kunnollinen jalansija ja hyvä tasapaino. Hyvä tasapaino auttaa hallitsemaan sähkötyökalua yllättävissä tilanteissa.
- f. Pukeudu sopiviin vaatteisiin. Älä käytä löysiä vaatteita tai koruja. Pidä hiukset ja vaatteet poissa liikkuvista osista. Väljät vaatteet, korut ja pitkät hiukset voivat tarttua liikkuviin osiin.
- g. Jos sähkötyökalu on varustettu pölynpoisto- tai pölykeräysliitännällä, tällaiset laitteet on kytkettävä oikein ja niitä on käytettävä asianmukaisesti. Pölyn kerääminen vähentää vaarallisen pölyn vaaroja.
- h. Älä laiminlyö turvallisuusohjeita vain siksi, että työkalu on sinulle tuttu. Varomaton käsittely voi aiheuttaa vakavia vammoja sekunnin murto-osassa.

Sähkötyökalun käyttäminen ja hoitaminen

- a. Älä pakota sähkötyökalua. Käytä oikeaa sähkötyökalua työhösi. Sähkötyökalut toimivat

paremmin ja turvallisemmin, kun niitä käytetään oikealla tavalla aiottuun työtehtävään.

- b. Älä käytä sähkötyökalua, jos virtakytkin on vaillinen. Sähkötyökalut, joita ei voi sammuttaa virtakytkimellä, ovat vaarallisia ja ne on korjattava.
- c. Katkaise virta ennen sähkötyökalun säätämistä, asentamista ja säilytykseen siirtämistä. Varotoimi estää sähkötyökalun käynnistämisen vahingossa.
- d. Säilytä sähkötyökalua lasten ulottumattomissa. Älä anna kokemattomien henkilöiden käyttää sähkötyökalua. Sähkötyökalut ovat vaarallisia kokemattomien käyttäjien käsissä.
- e. Noudata hoito-ohjeita. Tarkista, että sähkötyökalu on toimintakunnossa ja että kaikki osat ovat ehjiä ja asennettu oikein. Jos sähkötyökalu on vaurioitunut, se on korjattava ennen käyttöä. Monet onnettomuudet johtuvat huonosti hoidetuista sähkötyökaluista.
- f. Pidä terät terävinä ja puhtaina. Oikein hoidetut ja terävät terät juuttuvat harvemmin, ja niiden hallinta on helpompaa.
- g. Käytä sähkötyökalua ja lisävarusteita käyttöohjeiden mukaisesti sekä työolosuhteet ja työtehtävä huomioiden. Jos sähkötyökalua käytetään sille sopimattomaan tehtävään, voi syntyä vaarallisia tilanteita.
- h. Pidä kahvat ja otepinnat kuivina, puhtaina, öljyttöminä ja rasvattomina. Liukkaat kahvat ja otepinnat vaikeuttavat sähkötyökalun hallintaa odottamattomissa tilanteissa.

Huolto

- a. Sähkötyökalun huollon saa suorittaa pätevä korjaaja identtisillä varaosilla. Tämä varmistaa, että sähkötyökalun käyttäminen on turvallista.

Kädessä pidettäviä kiillotus- ja hiomakoneita koskevat erityiset turvallisuusohjeet

- a. Tämä kone on tarkoitettu työskentelyyn katkaisuihin, lamelli-, napa-, hioma- ja hiomapa-perilaikoilla. Lue kaikki turvallisuusohjeet, varoitukset, ohjeet, kuvat ja tiedot, jotka koneen mukana toimitetaan. Mikäli kaikkia alla lueteltuja määräyksiä ei noudateta, seurauksena voi olla sähköisku, tulipalo ja/tai vakava vahinko.
- b. Tätä konetta ei ole tarkoitettu kiillottamiseen tai muuhun teräsharjoilla tehtävään työhön. Koneelle sopimattoman työn tekeminen voi johtaa henkilövahinkoihin.
- c. Älä muunna koneen toimintaa millään tavalla, jota valmistaja ei ole nimenomaisesti ohjeistanut. Tällainen muuntaminen voisi johtaa koneen hallinnan menettämiseen ja henkilövahinkoihin.
- d. Koneessa saa käyttää vain työkaluja ja tarvikkeita, jotka on tarkoitettu kulmahiomakoneeseen ja joilla on valmistajan hyväksyntä. Se, että työkalun saa asennettua kulmahiomakoneeseen, ei takaa turvallista toimintaa.

- e. **Älä koskaan käytä työkalua tai tarviketta, jonka suurin sallittu nopeus ei ole tiedossa tai on pienempi kuin koneen joutokäyntinopeus.** Suurinta sallittua kierosnopeutta nopeammin pyörivät työkalut voivat murtua ja sinkoutua koneesta aiheuttaen vakavia vahinkoja.
- f. **Ulkoalkaisijan ja paksuuden on oltava koneelle määritettyjen rajojen sisällä.** Turvajärjestelmä ei suojaa väärän kokoisia tarvikkeita oikealla tavalla.
- g. **Työkalujen/tarvikkeiden kiinnityskoon on oltava sama kuin karan.** Jos työkalussa on vääränkokoinen reikä, sen kiinnitys löystyy työn aikana aiheuttaen epätasapainosta johtuvaa voimakasta värinää, joka voi johtaa koneen hallinnan menettämiseen tai työkalun räjähtämiseen.
- h. **Älä koskaan käytä vaurioitunutta työkalua tai tarviketta.** Tarkasta työkalut ennen käyttöä: katkaisu- ja napalakoissa ei saa olla säröjä tai halkeamia eikä tukilakoissa saa olla halkeamia. Poista liian kulunut hiomapaperi. Mikäli työkalu putoaa, tarkasta ettei se ole vaurioitunut tai asenna koneeseen uusi ja ehjä työkalu. Kun olet kiinnittänyt työkalun, asetaudu itse – ja ohjaa mahdolliset katsojat – paikkaan, joka ei ole samassa linjassa pyörivän työkalun kanssa. Käynnistä kulmahiomakone ja anna sen käydä täydellä teholla minuutin ajan. Jos työkalu on viallinen, se yleensä murtuu tämän testin aikana.
- i. **Käytä suojavausteita.** Käytä tehtävästä riippuen suojavaaria tai suojalaseja, hengityssuojainta, kuulonsuojainta, suojakäsineitä ja työvaatteita, jotka pysäyttävät työkalusta tai työkalppaleesta sinkoava pienet hiukkaset. Silmänsuojuksen on pysäytettävä erityyppisissä töissä muodostuvat hiukkaset. Hengityssuojaimen on pystyttävä suodattamaan työssä syntyvät pöly. Pitkäaikainen altistuminen voimakkaalle melulle voi johtaa kuulovaurioihin.
- j. **Pidä sivulliset turvallisen etäisyyden päässä työpisteestä.** Kaikkien työpisteeseen tulevien henkilöiden on käytettävä henkilönsuojaimia. Työkalusta tai työkalppaleesta irtoavat sirut voivat sinkoutua työpisteen lähialuetta kauemmaksi ja aiheuttaa vahinkoa siellä.
- k. **Pidä aina kiinni vain kulmahiomakoneen eristetystä taka- ja etukahvasta.** Työkalu saattaa osua käyttöön aikana sähköjohtoon. Silloin paljastuneet johtimet voivat osua koneen metallikomponentteihin, ja jos myös käyttäjä koskee näihin osiin, seurauksena on sähköiskun.
- l. **Johda sähkökaapeli kauas pyörivästä työkalusta.** Jos menetät kulmahiomakoneen hallinnan, sähköjohto voi katketa tai kuoriutua niin, että johtimet paljastuvat ja seurauksena on sähköiskun. Lisäksi se voi tarttua pyörivään työkaluun vetäen käyttäjän kättä kohti pyörivää työkalua.

- m. **Älä koskaan laske konetta käsistäsi, ennen kuin sen pyörivä työkalu on pysähtynyt kokonaan.** Pyörivä työkalu voi tarttua alustaan, jolloin käyttäjä menettää koneen hallinnan.
- n. **Älä koskaan kannaa käynnissä olevaa kulmahiomakonetta kehon sivulla.** Pyörivä työkalu voi koskettaa vahingossa vaatteisiin, jolloin se saattaa takertua niihin ja vetäytyä kohti kehoa aiheuttaen loukkaantumisen.
- o. **Pidä kone, varsinkin sen ilmanottoaukot, puhtaana pölystä.** Muutoin moottorin jäähdytyspuhallin voi imeä metallipölyä, joka voi aiheuttaa sähköiskun, tulipalon tai koneen vaurioitumisen.
- p. **Älä koskaan käytä konetta helposti syttyvien tai räjähdysherkkien materiaalien lähellä.** Kipinät voivat sytyttää tällaisen materiaalin.
- q. **Koneessa ei saa käyttää työkaluja, jotka vaativat nestejäähdytystä.** Veden tai muiden jäähdytysnesteiden käyttäminen voi aiheuttaa sähköiskun.

Takapotkun ehkäisemiseen liittyvät turvallisuusmääräykset ja varoitukset.

Takapotku (kickback) on koneen tekemä äkillinen liike, jonka aiheuttaa pyörivän työkalun tarttuminen tai takertuminen johonkin. Silloin pyörimisvoima siirtyy koneeseen, joka alkaa liikkua suurella nopeudella toiseen suuntaan ja käyttäjä menettää helposti koneen hallinnan. Myös katkaisu- tai hiomalaikka saattaa rikkoutua.

Takapotku (kickback) johtuu laitteen virheellisestä käytöstä tai käsittelystä. Sen voi ehkäistä noudattamalla seuraavia ohjeita.

- a. **Pidä koneesta kiinni tukevasti molemmin käsin, ja pidä vartalos ja käsivartesi kohdassa, jossa voit ottaa vastaan takapotkuvoimat.** Käytä aina tukikahvaa, jotta pystyt hallitsemaan koneen mahdollisimman hyvin takapotkun ja käynnistyksen muodostaman vääntömomentin yhteydessä. Käyttäjä pystyy hallitsemaan vääntömomentin ja takapotkun tuottamia voimia, jos kaikki riittävät valmistelut on tehty.
- b. **Älä koskaan vie kättä pyörivän työkalun lähelle.** Takapotku voi ohjata laikan käden päälle.
- c. **Älä koskaan asetaudu alueelle, jonne kone ponnahtaa mahdollisessa takapotkutilanteessa.** Takapotkussa kone liikkuu vastakkaiseen suuntaan kuin terän pyörimissuunta takertumiskohdassa.
- d. **Ole erityisen varovainen, kun työstät kulkimia, teräviä reunoja ym. Pyri pitämään koneen kanssa kosketuksessa materiaaliin koko ajan.** Kulmat, terävät reunat ja kosketuksen irtoaminen materiaalista aiheuttaa helposti pyörivän terän puristumisen katkaisurakoon, joka johtaa koneen hallinnan menetykseen tai takapotkuun.

- e. Älä koskaan asenna koneeseen työkalua tai tarviketta, jossa on hammastettu terä tai koreillekkauksissa käytettävä sahaketju. Tämän-tyyppiset työkalut aiheuttavat usein takapotkuja ja koneen hallinnan menetyksiä.

Hiomiseen ja katkaisemiseen liittyvät turvallisuusohjeet.

- a. Käytä aina vain tälle kulmahiomakoneelle hyväksytyjä katkaisu- ja napalaikkoja. Koneessa on käytettävä työtyypin mukaista laikansuojusta. Suojus ei suojaa käyttäjää riittävästi muuntypisiltä ja -kokoisilta katkaisu- ja napalaikoilta, joten niiden käyttäminen on vaarallista.
- b. Uputetulla navalla varustettujen napalaikkojen hiomapinta on asennettava siten, ettei laikan mikään osa jää laikansuojuksen reunan alapuolelle. Virheellisesti asennettu napalaikka, joka jää laikansuojuksen reunan alapuolelle, ei ole riittävästi suojassa.
- c. Laikansuojuksen on oltava hyvin kiinni kulmahiomakoneessa: se ei saa liikkua ja sen tulee asettua niin, että katkaisu-/napalaikasta on käyttäjän suuntaan paljaana mahdollisimman pieni osa. Laikansuojus suojaa käyttäjää katkaisu-/napalaikasta sinkoavilta siruilta, vaatteiden syyttymiseen johtavilta kipinöiltä sekä tahattomilta kosketuksilta työkaluun.
- d. Koneeseen saa asentaa vain koneen käyttö-tarkoitukseen tarkoitettuja työkaluja. Koneella ei saa esimerkiksi hioa työkalua katkaisulaikan reunaan käyttäen. Katkaisulaikka on tarkoitettu katkaisemiseen laikan ulkoreunalla, ja siksi sivusuunnasta tulevat voimat saattavat johtaa laikan pirstoutumiseen.
- e. Käytä vain vauriottomia terälaippoja ja lukkomuttereita. Käännä lukkomutteri niin, että sekä tukei katkaisu-/napalaikkaa että kiinnittää sen. Oikea asennustapa vähentää katkaisu-/napalaikan pirstoutumis- ja irtoamisvaaraa.
- f. Koneessa ei saa käyttää suurempien kulmahiomakoneiden kuluneita katkaisu- tai napalaikkoja. Ne eivät kestä pienempien kulmahiomakoneiden suuria kierrosnopeuksia, vaan pirstoutuvat.
- g. Jos käytettävä laikka soveltuu useamman tyyppiseen työhön, laikansuojus on valittava aina kulloinkin käsillä olevan työn mukaan. Muut laikansuojukset eivät suojaa tarkoitettulla tavalla. Seurauksena voi olla henkilövahinkoja.

Katkaisutöihin liittyvät turvallisuusohjeet

- a. Älä paina katkaisulaikkaa työkappaleeseen, sillä se lisää laikan taipumis- ja vääntymisvaaraa, jolloin siihen muodostuu halkeamia tai se alkaa huojua. Älä yritä nopeuttaa työkappaleen katkaisua lisäämällä koneen painetta. Katkaisulaikan yliuormittaminen lisää laikan taipumis-, huojumis- tai pirstoutumisvaaraa sekä takapotku-

vaaraa.

- b. Älä koskaan aseta kehoasi samalle linjalle pyöriävän katkaisulaikan kanssa tai sen taakse. Katkaisulaikkaa siirretään työssä käyttäjältä pois-päin, mutta takapotkun yhteydessä pyörivä terä ja koko kone voivat siirtyä kohti käyttäjää.
- c. Jos katkaisulaikka huojuu tai mikäli katkaiseminen keskeytetään jonkin muun syyn vuoksi: Sammuta moottori ja pidä katkaisulaikka sahausurassa, kunnes laikka on pysähtynyt kokonaan. Älä koskaan yritä ottaa katkaisulaikkaa työkappaleesta, ennen kuin laikan pyöriminen on pysähtynyt kokonaan. Tutki katkaisulaikka ja korjaa huojumisen syy.
- d. Älä koskaan käynnistä moottoria, kun katkaisulaikka on työkappaleen sahausurassa. Anna katkaisulaikan saavuttaa täysi kierrosnopeus ennen kuin viet sen varovasti kohti sahausuraa. Katkaisulaikka voi alkaa huojua, tarttua työkappaleeseen tai aiheuttaa takapotkun, mikäli moottori käynnistetään työkappaleen sahausurassa.
- e. Tue pitkät ja/tai leveät työkappaleet. Se vähentää katkaisulaikan puristumisvaaraa ja takapotkuriskiä. Suuret työkappaleet pyrkivät taipumaan oman painonsa vaikutuksesta. Tuet tulee sijoittaa laikan molemmille puolille lähelle sahausuraa sekä työkappaleen molempiin päihin.
- f. Ole erityisen varovainen, kun sahaat seiniä tai muita tuntemattomia työpintoja. Katkaisulaikka voi osua sähköjohtoon, kaasuputkeen, vesijohtoon tai muuhun esineeseen, jolloin seurauksena voi olla takapotku.
- g. Älä yritä tehdä kaarevia katkaisulinjoja. Katkaisulaikan yliuormitus lisää laikan taipumis- tai huojumisvaaraa. Se taas lisää laikan rikkoutumisen tai takapotkun ja niiden myötä vakavien henkilövahinkojen vaaraa.

Hiomapaperilaikkojen käyttöön liittyvät turvallisuusohjeet.

- a. Älä käytä liian suuria hiomapaperilaikkoja. Noudata laikkojen valinnassa valmistajan ohjeita. Tutkilaikan ulkopuolelle jäävä hiomapaperi lisää viiltovammojen vaaraa, sillä se voi tarttua kiinni, repeytyä ja/tai aiheuttaa takapotkua.

3. TEKNISET TIEDOT

Tuoteno:	18-622
Malli:	AGD 125
Jännite/taajuus:230–240 V~ / 50 Hz
Teho:	1200 W
Joutokäyntinopeus:3000–11000 rpm
Kehänopeus:4800 m/min (80 m/s)
Laikan koko:125 mm
Karan kierre:M14

Äänenpainetaso (L_{pA}):91 dB (A)

Epätarkkuus K_{pA} :3 dB(A)

Äänitehotaso (L_{WA}):83 dB(A)
 Epätarkkuus (K_{WA}):3 dB(A)
 Eristysluokka:Luokka II
 Koteloitintyyppi:IPX0
 Paino:1,8 kg
 Sähköjohto:2 m

Mitattu värinätaso:6,6 m/s²
 Epätarkkuus (K_{WA}):1,5 m/s²

Annetut ääniarvot ovat emissioarvoja, jotka eivät tarkoita turvallisia työympäristöarvoja. Vaikka emisio- ja melutasoilla on yhteys, suhdetta ei voi pitää luotettavana mittarina suojaavien lisätoimenpiteiden tarpeelle. Melutasoon voivat vaikuttaa työpaikan ominaispiirteet, kuten työtehtävän kesto, työtilojen ominaisuudet, muut äänilähteet, esim. koneiden määrä ja lähistöllä tehtävät muut toimenpiteet jne. Tiedot auttavat kuitenkin arvioimaan mahdollisia vaaroja ja riskejä paremmin.

4. KÄYTTÖTARKOITUS

18-622 Kulmahiomakone AGD 125 on tarkoitettu:

- teräksen, valuraudan, pronssin ja alumiinin hiontaan ja kiillotukseen lamellilaikoilla.
- ohutseinäisten teräs-, pronssi- ja alumiiniputkien sekä -profiilien katkaisuun
- homogeenisten teräs-, pronssi- ja alumiinikappaleiden katkaisuun
- hitsaussaumojen hiomiseen ja ruosteen poistamiseen
- muovin, tiilen ja marmorin hiomiseen
- laattojen, kiven ja tiilen katkaisemiseen timanttilaikalalla
- käytettäväksi tässä käyttöohjeessa kuvatulla tavalla.

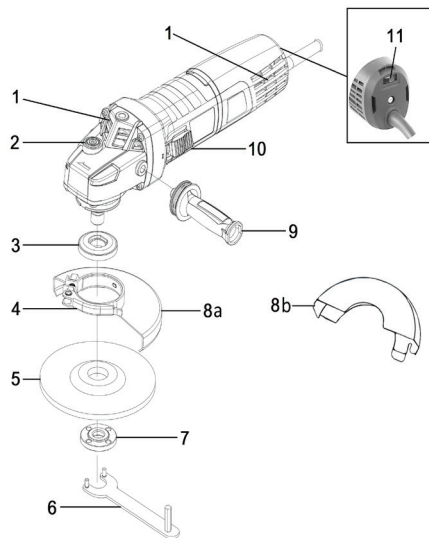
Koneeseen saa asentaa vain työkaluja (katkaisu-, napa-, lamelli- ja timanttilaikoja), jotka on tarkoitettu kulmahiomakoneisiin ja hyväksytyt ja merkityt siten, että ne vastaavat tälle koneelle ilmoitettuja teknisiä vaatimuksia.

Koneessa ei saa käyttää teräsharjoja.

Koneeseen ei saa tehdä muutoksia, eikä sitä saa käyttää muihin kuin yllä ilmoitettuihin tarkoituksiin.

5. LAITTEEN OSAT

1. Ilmanottoaukot
2. Karan lukituspainike
3. Sisempi lukkoaluslevy
4. Laikansuojuksen pikalukitus
5. Katkaisulaikka (ei sisällä)
6. Avain
7. Ulompi lukkoaluslevy
- 8a. Laikansuojus, hionta
- 8b. Laikansuojus, katkaisu
9. Tukihakva
10. ON/OFF-virtakatkaisin
11. Kierrosnopeuden säädin



6. KOKOAMINEN JA ASENNUS

Tarkasta pakkauksesta ottamisen yhteydessä, ettei laite ole vaurioitunut kuljetuksen aikana ja että kaikki tarvittava on mukana. Lue sen jälkeen koko käyttöohje. Asenna laikan etukahva (3) ja haluamasi napa-/katkaisulaikka paikalleen.

Toimitukseen kuuluu seuraavat osat:

- Ohjekirja 1 kpl
- 1 Kulmahiomakone
- 1 Etukahva
- 1 Laikansuojus katkaisuun
- 1 Laikansuojus hiontaan
- 1 Jakoavain

HUOM! Toimitus ei sisällä katkaisu- tai napalaikkaa.

6.1 Kokoaminen

Laikansuojus (8a&b)

Säädettävä laikansuojus (8a) on hyväksytty vain hiomiseen, ja se estää kipinöiden, hiontapölyn ja rikkoutuneen katkaisu-/napalaikan sirpaleiden sinkoutumisen käyttäjää päin. Katkaisussa koneeseen on asennettava lisäsuojus (8b) säädettävän laikansuojuksen (8a) yläpuolelle. Huom! Laikansuojukset on valittava suoritettavan työn mukaan. Laikansuojusta säädetään avaamalla pikalukitus (4) ja kääntämällä suojusta. Kun laikansuojus on asennossa, jossa se suojaa käyttäjää mahdollisimman hyvin käsillä olevan työn aikana, pikalukitus (4) lukitaan. Varmista, että laikansuojus (8a) on lukittunut oikein.

VAROITUS!

Laitetta ei saa käyttää, jos laikansuojus ei ole oikein paikallaan.

Työkalun (5) asentaminen

VAROITUS!

- **Irrota pistoke pistorasiasta ennen työkalun (5) vaihtamista.**
 - **Älä koskaan asenna koneeseen työkalua (5), johon merkitty maksimikierrosluku tai -kehänopeus on sama tai pienempi kuin koneen kierrosluku 11 000 rpm tai kehänopeus 4800 m/min (80 m/s).**
 - **Vaihda katkaisu-/napalaikka, ennen kuin se on kulunut läpimittaan \varnothing 70 mm.**
- a. Tarkasta, että työkalu (5) on hyvässä kunnossa ja ettei siinä ole halkeamia eikä vaurioita.
 - b. Paina karan lukituspainiketta (2) ja avaa lukkomutteri (7) kiertämällä sitä vastapäivään jakoavaimella (6).
 - c. Ota laitteeseen kiinnitetty työkalu (5) pois.
 - d. Kiinnitä työkalu (5) terälaippaan (3). Jos työkalun (5) paksuus on alle 4,5 mm, lukkomutterin (7) upotetun puolen tulee olla työkaluun päin. Jos työkalun (5) paksuus on yli 4,5 mm, korotetun puolen tulee olla työkaluun päin.
 - e. Tarkasta, että työkalun pyörimissuunta vastaa kulmahiomakoneeseen nuolella merkittyä pyörimissuuntaa.
 - f. Paina lukituspainiketta (2) ja kiristä lukkomutteri. Tarkasta sen jälkeen, että työkalu (5) on kiinni hyvin.
 - g. Koekäytä uusi napa-/katkaisulaikka.

7. KÄYTTÄMINEN

Virtakatkaisin (10)

Käynnistys - Paina virtakatkaisinta eteenpäin kohti 0-kohtaa.

Sammutus - Paina virtakatkaisinta taaksepäin kohti 1-kohtaa.

VAROITUS!

Laitetta ei saa käyttää, jos virtakytkin ei toimi.

Kulmahiomakonetta ei saa käyttää ilman oikean tyyppistä laikansuojusta.

Nopeuden säätäminen (11)

Nopeutta voi säätää portaattomasti alueella 3000 – 11000 rpm säädintä kääntämällä.

Koekäyttämisen

Katkaisu- ja napalaikoissa voi olla näkymättömiä vaurioita. Jos pyörivä katkaisu-/napalaikka rikkoutuu, seurauksena voi olla vakavia vammoja. Tämän vuoksi laikkaa on koekäytettävä aina ennen työn aloittamista ja laikan vaihtamisen jälkeen. Suuntaa katkaisu-/napalaikka itsestäsi ja lähellä olevista henkilöistä poispäin koekäyttämisen aikana.

- **Katkaisu-/napalaikan vaihtamisen jälkeen: Vähintään 3 minuutin koekäyttö.**

- **Ennen uuden työn aloittamista tai laitteen oltua pitkään käyttämättä: Vähintään 1 minuutin koekäyttö.**

Valmistelut ennen työn aloittamista

- a. Tarkasta, ettei pistoketta ole yhdistetty pistorasiaan.
- b. Tarkasta, että kone ja sähköjohto ovat ehjät.
- c. Tarkasta, että kaikki ruuvit ovat kireällä.
- d. Valitse sopiva työkalu (5) käsillä olevan työn mukaan.
- e. Säädä laikansuojus (8) ja tarkasta, että se on hyvin kiinni.
- f. Kiinnitä työkappale paikalleen. Tarkasta, että mahdolliset metallilastut eivät osu kehenkään tai päädy palavaan materiaaliin.
- g. Tarkasta, että virtakatkaisin (10) on OFF-asennossa (O).
- h. Yhdistä pistoke pistorasiaan ja koekäytä kone.
- i. Sammuta kone.

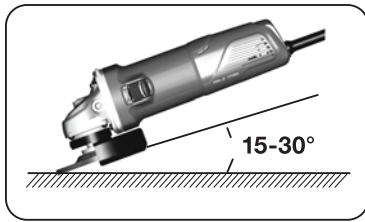
VAROITUS!

- **Tarkasta ennen koneen käynnistämistä, että liikkuvat osat eivät osu laikansuojukseen tai työkappaleeseen. Muutoin laitteen käynnistäminen voi aiheuttaa vakavan loukkaantumisen tai vaurioittaa laitetta.**
- **Konetta ei saa käyttää, jos virtakytkin ei toimi.**
- **Jos sähkönsyöttö katkeaa, virtakytkin on palautettava OFF-asentoon. Muutoin moottori voi käynnistyä, kun sähkönsyöttö palaa normaalksi.**
- **Katkaisu- ja napalaikat voivat vaurioitua,, mikäli niitä käsitellään huolimattomasti ja niihin kohdistuu iskuja. Ole huolellinen, kun käsittelet konetta ja siirrä sen sivuun. Jos kone putoaa tai osuu johonkin, tarkasta katkaisu-/napalaikka ja kone heti. Älä koskaan käytä vaurioitunutta katkaisu-/napalaikkaa. Vaihda se heti.**

Napalaikkojen käyttäminen

VAROITUS!

- **Liiallinen painaminen heikentää sekä hionanopeutta että hionatulosta. Lisäksi kone ja työkalu voivat vaurioitua.**
 - **Kun napalaikka on uusi, hio vain vetämällä konetta taaksepäin, itseäsi kohden. Kun napalaikan reunat ovat pyöristyneet, voit hioa kaikkiin suuntiin.**
 - **Älä koskaan katkaise työkalua napalaikalla, käytä siihen aina katkaisulaikkaa.**
- a. Käynnistä kone ja odota, kunnes sen moottori on saavuttanut täyden kierrosnopeuden.
 - b. Vie napalaikka työkappaleelle. Pidä konetta 15–30 asteen kulmassa työkappaleeseen nähden.



- Älä paina laitetta työkappaleeseen. Koneen oma paino riittää.
- Hio ensin kevyesti ja huolellisesti karkealla napalaikalla, kunnes pinta on tasainen ja sileä. Viimeistele pinta lopuksi lamellilaikalla.

Katkaisulaikan käyttäminen

VAROITUS!

- Älä koskaan hio katkaisulaikalla, käytä siihen aina napalaikkaa.
 - Liiallinen painaminen heikentää tulosta ja saattaa johtaa koneen vaurioitumiseen.
 - Käytä vain katkaisulaikkoja, jotka on hyväksytty kyseisen materiaalin katkaisemiseen.
 - Käytä katkaisussa aina oikeantyyppistä laikansuojusta.
- Käynnistä kone ja odota, kunnes se on saavuttanut täyden kierrosnopeuden.
 - Vie katkaisulaikka työkappaleeseen kohtisuorassa.
 - Älä paina. Laitteen oma paino riittää.

Työn päätteeksi

- Sammuta kone virtakatkaisijalla (10). Laske kone käsistäsi vasta, kun työkalu (5) on pysähtynyt kokonaan.
- Irrota pistoke pistorasiasta.
- Puhdista kulmahiomakone kuivalla rätillä.

8. KULJETUS JA SÄILYTYS

- Tarkasta, että kone on ehjä ja hyvin puhdistettu.
- Säilytä kone viileässä ja kuivassa paikassa, pois lasten ja sivullisten ulottuvilta.
- Säilytä konetta aina paikassa, jossa lämpötila on 0 – +40 °C.
- Älä säilytä konetta kemikaalien, liuottimien tai lannoitteiden läheisyydessä. Tällaiset aineet muodostavat usein hajoamistuotteita, jotka voivat vaurioittaa konetta pysyvästi.

9. KORJAUS JA KUNNOSSAPITO

VAROITUS! Pistoke ei saa olla pistorasiassa, kun konetta korjataan tai huolletaan.

Päivittäinen kunnossapito

- Tarkasta, että kaikki ruuvit ovat kireällä. Tarkasta erityisesti kuvassa näkyvät neljä ruuvia, jotka kiinnittävät vaihdekotelon.

- Tarkasta, että sähköjohto ja pistorasia ovat ehjät.
- Tarkasta, että muovikotelo on ehjä.
- Puhdista kone ja sen ilmanvaihtoaukot (1) kuivalla pehmeällä liinalla. Jos kone on erittäin liikainen, liinan voi kostuttaa saippuavedellä.

HUOM! Älä puhdista konetta sitä mahdollisesti vahingoittavilla kemikaaleilla tai vedellä, joka voi oikosulkea moottorin.

Huolto 50 käyttötuntin välein, tarvittaessa useammin.

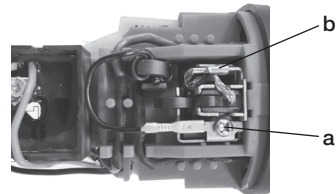
Puhdista moottori puhaltamalla paineilmaa ilmanvaihtoaukkoihin (1). Käännä samalla työkalua (5) käsin.

HUOM! Älä koskaan naarmuta sähkömoottorin roottoria tai sen käämejä. Älä altista niitä vedelle, öljylle tai lialle.

Hiiliharjojen tarkastaminen ja vaihtaminen

Sähkömoottoreiden hiiliharjat ovat kulutustavaraa. Tässä koneessa on elektroninen katkaisin, joka katkaisee virransyötön, kun hiiliharja on kulunut loppuun. Jos moottori pysähtyy pitkäaikaisen käytön jälkeen, tarkista hiiliharja.

- Irrota tähtiuruvit laitteen takaosasta sähköjohdon yläpuolelta.
- Irrota kuori vetämällä sitä taaksepäin.
- Avaa ruuvia (a) niin, että saat otettua hiiliharjan pidikkeen ulos.



- Irrota hiiliharjan kaapelikenkä.
- Vedä hiiliharja pois ja tarkasta, puhdista ja tarvittaessa vaihda se.
- Asenna hiiliharja, kiinnitä kaapelikenkä ja asenna pidike takaisin.
- Asenna muovikuori takaisin paikalleen.

HUOM! Käytä vain alkuperäisiä varaosia.

Elektroniikkaromu



Käytetyt sähkö- ja elektroniikkatuotteet, myös kaikki akut ja paristot, on toimitettava kierrätysseen. (Direktiivien 2012/19/EU och 2006/66/EC).

Vianmääritys

ONGELMA	SYY	TOIMENPIDE
Moottori ei käynnisty.	<ol style="list-style-type: none"> Virtakatkaisin on OFF-asennossa. Hiiliharjat ovat kuluneet. 	<ol style="list-style-type: none"> Vie virtakatkaisin ON-asentoon. Tarkasta hiiliharjat ja vaihda ne tarvittaessa uusiin ohjeiden mukaisesti.
Moottori käy epätasaisesti.	<ol style="list-style-type: none"> Työstettävää kappaletta painetaan liian kovaa. Moottori on ylikuormittunut. 	<ol style="list-style-type: none"> Hio tai katkaise vain painamalla konetta kevyesti. Vapauta virtakatkaisin ja anna laitteen olla hetki käyttämättä. Paina kevyemmin.
Moottori sammuu.	Hiiliharjat ovat kuluneet.	Tarkista hiiliharjat.
Voimakas värinä.	Työkalu on vaurioitunut.	Sammuta moottori välittömästi ja pidä työkalu työkapaleessa, kunnes pyöriminen on loppunut. Tarkasta työkalu.

OVERSÆTTELSE AF DEN ORIGINALE BRUGSANVISNING VINKELSLIBER AGD 125

INDHOLDSFORTEGNELSE

1. Indledning
2. Sikkerhed
3. Tekniske data
4. Anvendelsesområde
5. Oversigtsbillede
6. Montering og installation
7. Betjening
8. Transport og opbevaring
9. Reparation og vedligeholdelse

1. INDLEDNING




Denne manual indeholder vigtig information om maskinens brug og sikkerhedsrisici. Alle operatører opfordres til at læse manualen før brug og være særligt opmærksom på de symboler, der beskrives i afsnit 2. SIKKERHED.

Vi tager forbehold for, at illustrationer og beskrivelser af enkelte detaljer ikke altid stemmer helt overens med maskinen. Eksempler på sådanne detaljer kan være farver på ledninger eller udformning og placering af knapper og greb.

Opbevar manualen et sikkert sted i forbindelse med maskinen. Ved eventuelt salg skal manualen følge med maskinen.

2. SIKKERHED

SYMBOL:	BETYDNING
	Læs brugsanvisningen.
	ADVARSEL! Risiko for ulykker.
	Brug høreværn.
	Brug beskyttelsesbriller.
	Brug altid to hænder.

	Skæring er ikke tilladt.
	Skære- eller slibeskivens rotationsretning
	Dobbeltisoleret, klasse 2

TERMINOLOGI

Generelle sikkerhedsforskrifter.	Grundlæggende sikkerhedskendskab til el-værktøjer som alle operatører skal have, selv om ikke alle punkter er gældende.
Særlige sikkerhedsforskrifter	Værktøjsspecifikke forskrifter.
ADVARSEL!	Risiko for dødsfald eller alvorlig personskade.
FORSIGTIG!	Risiko for mindre personskade.

Generelle sikkerhedsforskrifter

⚠ ADVARSEL! Læs alle sikkerhedsforskrifter, anvisninger, illustrationer og specifikationer, som følger med dette elværktøj. Hvis følgende anvisninger ikke følges, er der risiko for elektrisk stød, brand eller alvorlig tilskadekomst.

Gem alle advarsler og instruktioner til fremtidig brug.

Sikkerhed på arbejdspladsen

- Hold arbejdspladsen ren og godt oplyst.** Uryddelige eller mørke arbejdspladser øger risikoen for ulykker.
- Brug aldrig elværktøj i eksplosive omgivelser, f.eks. i nærheden af brandfarlige væsker, gasser eller støv.** Elværktøj danner gnister, som kan antænde støv og dampe.
- Hold børn og uvedkommende på afstand, når du bruger elværktøj.** Hvis du bliver distraheret under arbejdet, kan du miste kontrollen.

Elsikkerhed

- Elværktøjets stik skal passe i stikkontakten. Modificer aldrig stikket. Elværktøj med jordforbindelse må ikke tilsluttes lysnettet med en stikadapter.** Originale stik mindsker risikoen for elektrisk stød.
- Undgå kropskontakt med jodede overflader, såsom rør, radiatorer, komfurer og køleskabe.** Risikoen for elektrisk stød øges, når du er forbundet til jord.

- c. Udsæt ikke elværktøjet for regn og fugt. Hvis der trænger vand ind i elværktøjet, øges risikoen for elektrisk stød.
- d. Ledningen må ikke mishandles. Brug ikke ledningen til at bære eller trække elværktøjet. Træk ikke i ledningen, når du afbryder forbindelsen, tag fat i stikket. Hold ledningen på afstand af varme, olie, skarpe kanter og bevægelige dele. Beskadigede eller sammenfiltrede ledninger øger risikoen for elektrisk stød.

Personlig sikkerhed

- a. Vær opmærksom på, hvad du gør, og brug almindelig sund fornuft, når du bruger elværktøjet. Brug ikke elværktøj, når du er træt eller påvirket af stoffer, alkohol eller medicin. Manglende opmærksomhed kan resultere i alvorlig personskade.
- b. Brug personligt sikkerhedsudstyr. Brug altid beskyttelsesbriller. Beskyttelsesudstyr såsom åndedrætsværn, skridsikre sikkerhedssko, hjelm og høreværn bør benyttes, når det er nødvendigt.
- c. Undgå utilsigtet start. Sørg for, at afbryderen er i slukket stilling, før du tilslutter elværktøjet til lysnettet, samt når du tager fat i og bærer værktøjet. Hvis du bærer elværktøjet med fingeren på afbryderen eller tilslutter elværktøjet, der har afbryderen i tændt stilling til nettet, øges risikoen for uheld.
- d. Fjern eventuelle justeringsnøgler og skruenøgler, før du starter elværktøjet. En skruenøgle eller justeringsnøgle, der bliver siddende på en roterende del, kan forårsage personskade.
- e. Stræk dig ikke for at kunne udføre en arbejds handling. Bevar et solidt fodfæste og god balance. God balance giver bedre kontrol over elværktøjet i uventede situationer.
- f. Brug velegnet beklædning. Brug ikke løstsiddende beklædning, og bær ikke smykker. Hold hår og klæder på afstand af bevægelige dele. Løstsiddende klæder, smykker og langt hår kan blive grebet af de bevægelige dele.
- g. Hvis elværktøjet er udstyret med en tilslutning til støvudsugning og støvopsamling, skal det pågældende udstyr tilsluttes og anvendes korrekt. Støvopsamling reducerer risikoen ved farligt støv.
- h. Ignorer ikke sikkerhedsforskrifterne, blot fordi du er kender værktøjet godt. En skødesløs handling kan forårsage alvorlige personskader på en brøkdal af et sekund.

Brug og vedligeholdelse af elværktøj

- a. Overbelast ikke elværktøjet. Brug det rigtige elværktøj til arbejdet. Elværktøj gør arbejdet bedre og sikrere, når det bruges i det rigtige tempo for den tilsluttede opgave.
- b. Brug ikke elværktøjet, hvis afbryderen er defekt. Elværktøj, som ikke kan slukkes med afbryderen, er farligt og skal repareres.

- c. Afbryd strømmen til elværktøjet, før du justerer, installerer og opbevarer det. Denne sikkerhedsforanstaltning eliminerer risikoen for utilsigtet start af elværktøjet.
- d. Opbevar elværktøjet uden for børns rækkevidde. Lad ikke ukyndige personer bruge elværktøjet. Elværktøj er farligt i hænderne på ukyndige brugere.
- e. Følg vedligeholdelsesrådene. Kontroller, at elværktøjet er i funktionsdygtig tilstand, og at alle dele er hele og korrekt monterede. Hvis elværktøjet er beskadiget, skal det repareres inden brug. Mange ulykker skyldes dårligt vedligeholdt elværktøj.
- f. Hold skærende værktøj skarpt og rent. Korrekt vedligeholdt skærende værktøj med skarpe skær er mindre tilbøjeligt til at sætte sig fast og er lettere at styre.
- g. Brug elværktøj og tilbehør i henhold til instruktionerne i brugsanvisningen og under hensyn til arbejdsforhold og opgave. Hvis elværktøjet anvendes til ikke-tilsigtede opgaver, kan der opstå farlige situationer.
- h. Hold håndtag og greb tørre, rene og fri for olie og fedt. Glatte håndtag og greb påvirker operatørens kontrol over elværktøjet i uventede situationer.

Service

- a. Service på elværktøjet skal udføres af en autoriseret reparatør med originale reservedele. Det sikrer, at elværktøjet er sikkert at bruge.

Særlige sikkerhedsforskrifter - Håndholdte poler- og slibemaskiner

- a. Denne maskine er beregnet til brug sammen med skæreskiver, flapdiscs, slibeskiver og slibepapirsplader. Gennemlæs alle sikkerhedsadvarsler, instruktioner, billeder og specifikationer, som følger med maskinen. Hvis ikke alle nedenstående forskrifter følges, kan det resultere i elektrisk stød, brand og/eller alvorlig skade.
- b. Denne maskine er ikke konstrueret til polering eller andet arbejde med stålbørster. Arbejder, som maskinen ikke er konstrueret til, kan forårsage personskade.
- c. Modifier ikke maskinens funktion på nogen måde, der ikke udtrykkeligt er beskrevet af producenten. En sådan ændring kan resultere i tab af kontrol og forårsage personskade.
- d. Brug aldrig værktøj, der ikke er konstrueret til en vinkelsliber og godkendt af producenten. Bare fordi et værktøj kan monteres på vinkelsliberen, betyder det ikke, at det garanterer sikker drift.
- e. Brug aldrig værktøj, hvis maks. tilladte omdrejningstal er ukendt eller er lavere end maskinens tomgangsomdrejningstal. Værktøj,

der roterer hurtigere end dets maks. tilladte omdrejningstal, kan gå i stykker og blive slynget væk med alvorlig skade til følge.

- f. **Den ydre diameter og tykkelse skal være inden for de mål, der er angivet for maskinen.** Tilbehør, der er forkert dimensioneret, bliver ikke beskyttet korrekt.
- g. **Størrelsen af fastgørelsen af værktøj/tilbehør skal have samme størrelse som spindelen.** Værktøj, der har forkert hul diameter, løsner sig under arbejdet og forårsager store vibrationer på grund af ubalance, hvilket kan medføre, at operatøren mister kontrollen over maskinen, eller at værktøjet sprænges.
- h. **Brug aldrig beskadiget værktøj eller tilbehør. Før brug skal du efterse skæreskiverne og slibeskiverne og sikre, at de ikke har splinter eller revner. Sørg for, at bagskiverne ikke har revner, og forebyg unødigt slid på slibepapiret. Hvis værktøjet er blevet tabt, skal du kontrollere, at det ikke er skadet, eller montere et nyt intakt værktøj. Efter montering af værktøjet skal du og eventuelle tilskuere placeres i en position, der ikke flugter med det roterende værktøj. Start derpå vinkelsliberen, og lad den køre med maksimalt omdrejningstal i et minut. Beskadiget værktøj vil normalt gå i stykker under denne test.**
- i. **Brug personligt sikkerhedsudstyr. Afhængigt af arbejdet skal der anvendes beskyttelsesmaske eller beskyttelsesbriller, åndedrætsværn, høreværn, beskyttelseshandsker og arbejdstøj, som stopper omkringflyvende små slibefragmenter fra værktøjet eller emnet. Beskyttelsesbrillerne skal stoppe omkringflyvende genstande, som genereres ved forskellige typer arbejde. Åndedrætsværnet skal kunne filtrere det støv, som opstår ved arbejdet. Langvarig eksponering for højt lydniveau kan forårsage høreskader.**
- j. **Hold tilskuere på sikker afstand af arbejdspladsen. Alle, der betræder arbejdspladsen, skal benytte personlige værnemidler. Fragmenter fra et skadet værktøj eller arbejdsområdet kan flyve væk og forårsage skade længere væk end i umiddelbar nærhed af arbejdspladsen.**
- k. **Hold kun vinkelsliberen i de isolerede bageste og forreste håndtag. Der er risiko for at, værktøjet kommer i kontakt med ledningen. Så kan blottede ledere komme i kontakt med metalkomponenter på maskinen og medføre, at operatøren får elektrisk stød, hvis han/hun er i kontakt med disse metalkomponenter.**
- l. **Før ledningen, så den er fri af det roterende værktøj. Hvis kontrollen over vinkelsliberen mister, kan ledningen blive kappet eller revet op, så lederne blottes, hvilket kan forårsage elektrisk stød, og desuden kan den blive fanget af det roterende værktøj, så operatørens arm trækkes mod**

det roterende værktøj.

- m. **Læg aldrig maskinen fra dig, før det roterende værktøj er holdt helt op med at rotere. Det roterende værktøj kan gribe fat i underlaget, så operatøren mister kontrollen over maskinen.**
- n. **Bær aldrig en vinkelsliber med tændt motor ved siden af kroppen. Utilsigtet kontakt med det roterende værktøj kan medføre, at værktøjet griber fat i dit tøj og trækkes ind mod kroppen med personskaade til følge.**
- o. **Hold maskinen, især ventilationsåbningerne, rene for støv. Motorens køleventilator kan da suge metalstøv ind, som kan forårsage elektrisk stød, brand eller maskinskaade.**
- p. **Brug aldrig maskinen i nærheden af brændbare eller eksplosive materialer. Gnister kan antænde disse materialer.**
- q. **Det er forbudt at anvende værktøj, som kræver væskekøling. Brug af vand eller andre kølevæsker kan forårsage elektrisk stød.**

Sikkerhedsforskrifter for at undgå tilbageslag og tilhørende advarsler.

Bagslag (kickback) er en pludselig maskinbevægelse, som indtræffer, når det roterende værktøj tager fat eller sætter sig fast, hvorved rotationskraften overføres til maskinen, som hurtigt bevæger sig i modsat retning, hvilket ofte medfører, at operatøren mister kontrollen over maskinen. Skære- eller slibeskiven kan også gå i stykker i sådanne tilfælde.

Tilbageslag forårsages af forkert brug eller betjening. Det kan undgås, hvis følgende forskrifter følges.

- a. **Hold maskinen i et fast greb med begge hænder, og placer din krop og arm, så du kan holde imod kraften fra et tilbageslag. Anvend altid sidehåndtaget for at få maksimal kontrol ved bagslag og drejningsmomentet ved start. Operatøren kan kontrollere kræfterne fra drejningsmomentet og tilbageslag, hvis der er truffet tilstrækkelige forberedelser.**
- b. **Hold aldrig hånden i nærheden af det roterende værktøj. Et tilbageslag kan medføre, at skiven rammer hånden.**
- c. **Placer aldrig kroppen i en position, hvor maskinen vil bevæge sig hen, hvis der opstår tilbageslag. Et tilbageslag får maskinen til at bevæge sig i modsat retning af den rotation, hvor fastklemningen sker.**
- d. **Vær ekstra forsigtig, når du arbejder på hjørner, skarpe kanter, etc. Undgå at slå eller hakke med maskinen. Hjørner, skarpe kanter eller hakkende bevægelser har en tendens til at få det roterende værktøj til at klemme sig fast, hvilket medfører tab af kontrol eller tilbageslag.**
- e. **Monter aldrig værktøj med fortandede savklinger eller skiver med savkæde til træskærearbejde på maskinen. Denne type værktøj forårsager ofte kast og tab af kontrol.**

Sikkerhedsforskrifter ved slibe- og skærearbejde.

- Anvend udelukkende de typer og størrelser af skæreskiver og slibeskiver, der er godkendt til denne vinkelsliber. Der skal bruges korrekt afskærmning for skiven afhængigt af den type arbejde, der skal udføres. Øvrige typer og størrelser af skæreskiver og slibeskiver, som vinkelsliberen ikke er konstrueret til, er ikke tilstrækkeligt beskyttede og er dermed farlige at benytte.
- Slibefladen på slibeskiver med forsænket nav skal monteres, så ingen del af sliberullen er neden for skærmens kant. Forkert monteret slibeskive, som er neden for skærmens kant, er ikke tilstrækkeligt afskærmet.
- Skærmen skal være sikkert monteret på vinkelsliberen, så den ikke kan bevæge sig, samt være placeret for maksimal sikkerhed, således at så lille en del af skæreskiven/slibeskiven som muligt eksponeres mod operatøren. Skærmen beskytter operatøren mod omkringflyvende fragmenter fra skiven, gnister, som kan antænde tøjet, samt utilsigtet kontakt med værktøjet.
- Værktøjet, der monteres på maskinen, må udelukkende anvendes til det tiltænkte formål. Det er f.eks. forbudt at slibe med kanten af en skæreskive. En skæreskive er konstrueret til kapning på yderkanten, og en kraft, der kommer fra siden, kan få dem til at splintres.
- Brug udelukkende intakt klingeafsnit og låsemøtrik. Vend låsemøtrikken, så den både støtter og spænder skæreskiven/slibeskiven ordentligt fast. Korrekt montering mindsker risikoen for, at skæreskiven/slibeskiven splintres eller går løs.
- Det er forbudt at anvende slidte skæreskiver eller slibeskiver fra større vinkelslibere. De er ikke konstrueret til det høje omdrejningstal som mindre vinkelslibere, men kan splintres.
- Når der anvendes skiver med flere anvendelser, er det vigtigt, at den korrekte afskærmning monteres afhængigt af det arbejde, der udføres. Hvis der ikke benyttes korrekt afskærmning for skiven, opnås den tilsigtede beskyttelse ikke. Det kan forårsage personskade.

Sikkerhedsforskrifter ved skærearbejde

- Klem ikke skæreskiven fast, da det øger risikoen for, at skæreskiven bøjes og deformeres, hvorved der opstår revner, eller skæreskiven slingrer. Forsøg heller ikke at gennemskære arbejdsemnet hurtigere ved at øge trykket på maskinen. Overbelastning af skæreskiven øger risikoen for, at den bøjes, slingrer eller splintres, og desuden øges risikoen for bagslag.
- Placer aldrig din krop på linje med eller bag den roterende skæreskive. Da skæreskiven under arbejde føres væk fra operatøren, kan et bagslag i

stedet føre den roterende skæreskive og maskinen direkte mod operatøren.

- Når skæreskiven slingrer, eller hvis en kapning afbrydes af anden årsag, afbryd da motoren, hold skæreskiven i skæresnittet, indtil skæreskiven er holdt helt op med at rotere. Forsøg aldrig at fjerne skæreskiven fra arbejdsemnet, inden skæreskiven er holdt op med at rotere. Undersøg skæreskiven, og afhjælp årsagen til, at skæreskiven slingrede.
- Start aldrig motoren, mens skæreskiven er i arbejdsemnets skæresnit. Lad skæreskiven opnå fuldt omdrejningstal, inden den føres forsigtigt mod skæresnittet. Skæreskiven kan slingre, gribe fat i emnet eller slå tilbage, hvis motoren startes i emnets skæresnit.
- Understøt lange og/eller brede emner for at minimere risikoen for, at skæreskiven klemmer sig fast, eller maskinen slår tilbage. Større emner har en tendens til at bøje sig på grund af deres egen vægt. Understøtningen skal placeres på hver side af og tæt på skæresnittet samt i begge ender af emnet.
- Vær ekstra forsigtig ved skæresnit i eksisterende vægge eller andre ukendte arbejdsflader. Skæreskiven kan ramme elledninger, gasledninger, vandrør eller et andet objekt, som kan bevirke et tilbageslag.
- Forsøg ikke at lave rundede snit. Overbelastning af skæreskiven øger risikoen for, at skiven skal bøjes eller slingre. Det øger risikoen for tilbageslag eller brud på skiven, hvilket kan resultere i alvorlig personskade.

Sikkerhedsforskrifter ved arbejde med slibepapirsrundeller.

- Brug ikke slibepapirsrundeller, der er for store. Følg producentens anvisninger ved valg af rundeller. Slibepapir, der stikker uden for bagskiven, øger risikoen for hudlæsioner, da slibepapiret kan sætte sig fast, rives af og/eller forårsage tilbageslag.

3. TEKNISKE DATA

Art.nr:18-622
 Model:AGD 125
 Spænding/frekvens:230-240 V~ / 50 Hz
 Effekt:1200 W
 Tomgangsomdrejningstal: ...3000 – 11000 o/min.
 Perferihastighed:4800 m/min. (80 m/s)
 Skivestørrelse:125 mm
 Spindelgevind:M14

Lydtryksniveau (L_{pA}):91 dB(A)
 Usikkerhed (K_{pA}):3 dB(A)
 Lydeffektniveau (L_{wA}):83 dB(A)
 Usikkerhed (K_{wA}):3 dB(A)
 Isolationsklasse:Klasse II
 Kapslingsklasse:IPX0

Vægt:1,8 kg

Elledning:2 m

Målte vibrationer:6,6 m/s²

Usikkerhed (K_{WA}):1,5 m/s²

De angivne lydverdier er emissionsverdier og angiver ikke sikre arbejdsmiljøverdier. Selvom der er en sammenhæng mellem emissions- og støjniveauer, er forholdet ikke pålideligt som en indikator for, om yderligere sikkerhedsforanstaltninger er nødvendige eller ej. Faktorer, der er specifikke for arbejdspladsen, kan påvirke støjniveauet, såsom aktivitetens varighed, arbejdslokalets egenskaber og andre lydilder, f.eks. antallet af maskiner og andre aktiviteter i nærheden. Denne information bør dog give et bedre indtryk af mulige farer og risici.

4. ANVENDELSESOMRÅDE

18-622 Vinkelsliber AGD 125 er konstrueret til:

- slibning og polering af stål, støbejern, bronze og aluminium med flapdiscs.
- skæring af tyndvæggede rør og profiler af stål, bronze og aluminium.
- skæring af homogene arbejdsemner af stål, bronze og aluminium.
- slibning af svejsesamlinger og bortslibning af rust.
- slibning i plast, mursten og marmor.
- skæring af fliser, sten, mursten ved hjælp af en diamantskæreskive.
- at anvendes iht. instruktionerne i denne brugsanvisning.

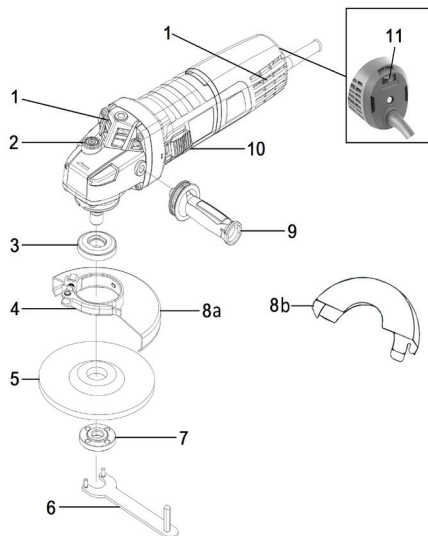
Kun værktøj (skæreskiver, slibeskiver, flapdiscs og diamantskæreskiver), som er beregnet til brug på en vinkelsliber, samt godkendt og mærket, så det opfylder denne maskines tekniske data, må monteres på maskinen.

Maskinen må ikke bruges med stålborster.

Maskinen må ikke bygges om eller anvendes til andre end de ovennævnte arbejdsopgaver.

5. OVERSIGTSBILLEDE

1. Ventilationsåbninger
2. Spindellåseknop
3. Inderste låseskive
4. Hurtiglås af skærm
5. Skæreskive (medfølger ikke)
6. Låseværktøj
7. Yderste låseskive
- 8a. Skærm, slibning
- 8b. Skærm, skæring
9. Sidehåndtag
10. Tænd/sluk-kontakt
11. Knap til justering af hastighed



6. MONTERING OG INSTALLATION

Under udpakning kontrolleres, at maskinen ikke har lidt skade under transporten, og at der ikke mangler nogen komponenter. Læs derefter hele manualen igennem, og monter det forreste håndtag (3) og den ønskede slibeskive/skæreskive.

Emballagen skal indeholde:

- 1 stk. manual
- 1 stk. vinkelsliber
- 1 stk. forreste håndtag
- 1 stk. skærm til skæring
- 1 stk. skærm til slibning
- 1 stk. stiftnøgle

OBS! Skæreskive eller slibeskive medfølger ikke.

6.1 Montering

Skærm (8a&b)

Den justerbare beskyttelsesskærm (8a) er kun godkendt til brug ved slibning og forhindrer, at gnister, slibestøv og fragmenter fra en ødelagt slibeskive flyver væk og rammer operatøren. Ved skæring skal den ekstra beskyttelsesskærm (8b) monteres oven på den justerbare beskyttelsesskærm (8a). Det er vigtigt, at den korrekte skærm monteres afhængigt af det arbejde, der skal udføres. Justering sker ved at løsne hurtigspændet (4) og dreje skærmen. Når skærmen er indstillet til den position, hvor den beskytter operatøren bedst muligt med henblik på det arbejde, der skal udføres, spændes hurtigspændet (4) igen. Kontrollér, at skærmen (8a) er spændt godt fast.

ADVARSEL!

Maskinen må kun benyttes med en korrekt monteret skærm.

Montering af værktøj (5)**ADVARSEL!**

- Træk stikket ud af stikkontakten før skift af værktøj (5).
 - Monter aldrig et værktøj (5), der er mærket med et maks. omdrejningstal eller hastighed, der er det samme som eller er mindre end maskinens omdrejningstal på 11.000 o/min. eller dens hastighed på 4800 m/min (80 m/s).
 - Skift skæreskive/slibeskive, inden den er slidt ned til Ø 70 mm.
- a. Kontrollér, at værktøjet (5) er i god stand og er fri for revner og skader.
 - b. Tryk spindellåseknappen (2) ind, og løsn låsemøtrikken (7) mod uret ved hjælp af stiftnøglen (6).
 - c. Fjern det monterede værktøj (5).
 - d. Monter værktøjet (5) på flangen (3). Hvis værktøjet (5) er tyndere end 4,5 mm, skal den forsænkede side af låsemøtrikken (7) vende mod værktøjet. Hvis værktøjet (5) er tykkere end 4,5 mm, skal den ophøjede side vende mod værktøjet.
 - e. Kontrollér, at værktøjets rotationsretning er i overensstemmelse med vinkelsliberens rotationsretning ifølge pilen på vinkelsliberen.
 - f. Tryk låseknappen (2) ind, og spænd låsemøtrikken. Kontrollér derefter, at værktøjet (5) sidder ordentligt fast.
 - g. Testkør den nye slibeskive/skæreskive.

7. BETJENING**Afbryder ON/OFF (10)**

Start - Tryk afbryderen fremad, mod "0".

Stop - Tryk afbryderen bagud, mod "1".

ADVARSEL!

Brug ikke maskinen, hvis afbryderen ikke fungerer.

Vinkelsliberen skal altid anvendes med den korrekte skærm monteret.

Justering af hastigheden (11)

Hastigheden kan justeres trinløst fra 3000 – 11000 o/min ved at dreje på justeringsknappen.

Testkørsel

Der er risiko for, at der er usynlige skader på skæreskiver og slibeskiver. Hvis en roterende skæreskive/slibeskive går i stykker, kan det føre til alvorlige skader. Foretag derfor altid en prøvekørsel, inden arbejdet begynder eller efter udskiftning af skæreskive/slibeskive. Ret altid skæreskiven/slibeskiven bort fra dig selv og andre personer omkring dig, når du laver testkørsel.

- Efter udskiftning af skæreskive/slibeskive: Mindst 3 minutters testkørsel.
- Inden nyt arbejde påbegyndes eller efter en lang afbrydelse: Mindst 1 minuts testkørsel.

Forberedelser før arbejdet

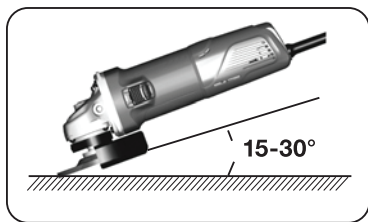
- a. Kontrollér, at stikkontakten ikke er sluttet til eludtaget.
- b. Efterse maskinen og kontrollér, at den og dens ledning er hel.
- c. Kontrollér, at alle skruer sidder ordentligt fast.
- d. Monter værktøj (5), der er egnet til det arbejde, der skal udføres.
- e. Juster skærmen (8), og kontroller derefter, at den sidder godt fast.
- f. Gør arbejdsemnet fast, og kontrollér, at eventuelle metalspånér ikke kan ramme mennesker eller brændbart materiale.
- g. Kontrollér, at afbryderen (10) er i position OFF (O).
- h. Sæt stikket i stikkontakten, og foretag testkørsel.
- i. Sluk maskinen.

ADVARSEL!

- Inden maskinen startes, kontrolleres, at de bevægelige dele ikke er i kontakt med skærmen eller arbejdsemnet. At starte maskinen i sådan en stilling kan forårsage alvorlig person- eller maskinskade.
- Brug ikke maskinen, hvis afbryderen ikke fungerer.
- Ved en eventuel strømafbrydelse skal afbryderen sættes på OFF, ellers vil motoren starte, når strømmen kommer igen.
- Skæreskiver og slibeskiver kan beskadiges, hvis de behandles uforsigtigt og udsættes for stød. Vær omhyggelig med, hvordan du håndterer og lægger maskinen væk. Hvis maskinen falder ned eller slår mod noget, skal du straks kontrollere skæreskiven/slibeskiven og maskinen. Brug aldrig en beskadiget skæreskive/slibeskive, men skift den omgående ud.

Arbejde med slibeskive**ADVARSEL!**

- Overdrevent tryk nedsætter både slibehastigheden og sliberesultatet, og kan forårsage skader på maskinen og værktøjet.
 - Når slibeskiven er ny, skal du sørge for kun at slibe ved at trække maskinen bagud, mod dig selv. Så snart slibeskivens kant er slebet rund, kan du slibe i alle retninger.
 - Skær aldrig arbejdsemner over med en slibeskive, men brug i stedet en skæreskive til det.
- a. Start maskinen, og vent, indtil motoren kører med fuld hastighed.
 - b. Før slibeskiven mod arbejdsemnet. Hold maskinen i en vinkel på 15-30° mod arbejdsemnet.



- Tryk ikke maskinen mod arbejdsområdet, men brug maskinens vægt.
- Slib først let og nøjagtigt med en grov slibeskive, indtil overfladen er jævn og fin. Overfladen forberedes derefter yderligere med en flapdisc.

Arbejde med skæreskive

ADVARSEL!

- Slib aldrig med en skæreskive, men brug i stedet en slibeskive til det.
 - Overdrevent tryk nedsætter resultatet, og kan forårsage skader på maskinen.
 - Brug kun skæreskiver, som er godkendt til skæring i det materiale, der skal skæres i.
 - Brug altid den korrekte afskærmning, når du skærer.
- Start maskinen, og vent, indtil den har opnået fuldt omdrejningstal.
 - Før skæreskiven vinkelret mod arbejdsområdet.
 - Tryk ikke, men brug maskinens vægt.

Efter afsluttet arbejde

- Sluk for maskinen ved hjælp af afbryderen (10). Vent, indtil værktøjet (5) står helt stille, inden du lægger maskinen fra dig.
- Tag stikproppen ud af stikkontakten.
- Rengør vinkelsliberen med en tør klud.

8. TRANSPORT OG OPBEVARING

- Kontroller, at maskinen er intakt og godt rengjort.
- Opbevar maskinen i et tørt og køligt lokale, der ikke er tilgængeligt for børn og andre uvedkommende.
- Opbevar altid maskinen i omgivelser med en temperatur mellem 0 °C og +40 °C.
- Opbevar ikke maskinen i nærheden af kemikalier, opløsningsmidler eller gødningsstoffer. Disse produkter er ofte nedbrydende og kan forårsage uoprettelig skade på maskinen.

9. REPARATION OG VEDLIGEHOLDELSE

ADVARSEL! Stikket må ikke være sluttet til stikkontakten ved reparation eller vedligeholdelse.

Daglig vedligeholdelse

- Kontroller, at der ikke er løse skruer. Vær særligt opmærksom på de fire markerede skruer, som holder gearhuset fast.
- Kontroller, at ledningen og stikket er hele.

- Kontroller, at plastkappen er intakt.
- Rengør maskinen og dens ventilationsåbninger (1) med en tør, blød klud. Hvis maskinen er meget snavset, kan kluden fugtes med lidt sæbevand.

OBS! Ved rengøring må du ikke bruge kemikalier, som kan skade maskinen eller vand, som kan kortslutte motoren.

Vedligeholdelse hver 50. arbejdstime eller oftere ved behov.

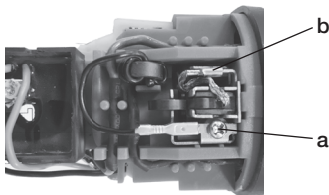
Rengør motoren ved at blæse med trykluft ind i ventilationsåbningerne (1). Drej samtidigt værktøjet (5) rundt med hånden.

OBS! Der må ikke komme ridser i elmotorens rotor eller ledninger. Udsæt den ikke for vand, olie eller snavs.

Kontrol og udskiftning af kulbørster

Kulbørster er forbrugsmateriale, der anvendes i elmotorer. Maskinen er udstyret med en elektronisk afbryder, som afbryder strømforsyningen, når kulbørsterne er slidt op. Hvis motoren stopper efter længere tids brug, skal kulbørsterne kontrolleres.

- Løs stjerneskruen på maskinens bageste plastkappe, over elledning.
- Fjern kappen ved at trække den bagud.
- Løs skruen (a) for at kunne tage holderen til kulbørsten ud.



- Tag kabelskoene af kulbørsten.
- Træk kulbørsten ud, udskift eller kontroller, og rengør den.
- Sæt kulbørsten på plads, sæt kabelskoene på, og skru holderen fast igen.
- Sæt plastkappen på igen.

OBS! Brug kun originale dele.

El-affald



Brugte elektriske og elektroniske produkter, herunder alle typer batterier, skal afleveres på en genbrugsstation. (Iht. direktiv 2012/19/EU og 2006/66/EF).

Fejlfinding

PROBLEM	ÅRSAG	AFHJÆLPNING
Motoren starter ikke.	1. Afbryderen er i OFF-position. 2. Kulbørsterne er slidt op.	1. Sæt afbryderen i position ON. 2. Kontrollér og udskift kulbørsterne iht. instruktionerne.
Motoren går ujævnt.	1. Arbejdsemnet udsættes for for stort tryk. 2. Motoren er overbelastet.	1. Slib og skær kun med et let tryk på maskinen. 2. Sluk med afbryderen, og lad maskinen hvile. Tryk mindre.
Motoren stopper.	Kulbørsterne er slidt op.	Kontrollér kulbørsterne.
Der opstår kraftige vibrationer.	Værktøjet er skadet.	Sluk omgående motoren, og fortsæt med at holde værktøjet imod arbejdsemnet, indtil det er holdt op med at rotere. Efterse værktøjet.



