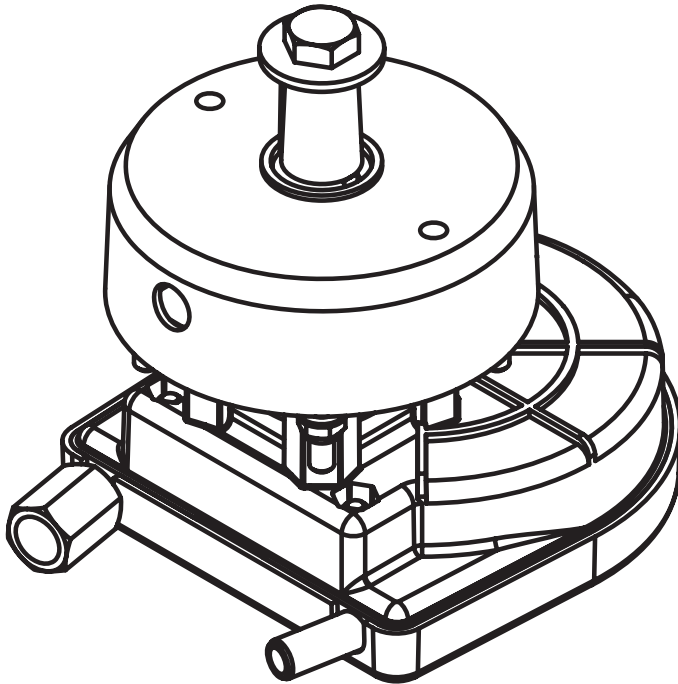




STYRREGLAGE U55
STYRESNEKKE U55
OHJAUSLAITE U55
STYRING U55





STYRREGLAGE U55

INSTRUKTIONER

OBS! Läs nedanstående instruktioner innan du monterar styrreglaget. Instruktionerna innehåller viktig information om montering och säkerhet.

Styrreglage U55 innehåller följande delar (fig. 1):

- Styrreglage (fig. 1, nr 1)
- Fäste (fig. 1, nr 2)
- Monteringskåpa (fig. 1, nr. 6)

Passande styrkabel SC-18 medföljer ej.

MONTERING

Styrreglage

1. Välj placering av styrreglaget på instrumentpanelen.
2. Se till att det finns tillräcklig plats för att hantera ratten ovanför instrumentpanelen, samt att det finns tillräcklig plats för styrreglage och kablar under instrumentpanelen (se fig. 2 mått).
3. Borra hål i instrumentpanelen enligt hålmallen som medföljer dessa instruktioner. Montera styrreglagets fäste (fig. 3) på instrumentpanelen – använd skruv/brickor/låsmuttrar som följer med styrreglaget enligt nedan:
 - Skruv: M6 x 35 mm (fig. 1, nr. 5)
 - Bricka: (fig. 1, nr. 3)
 - Låsmutter: M6 (fig. 1, nr. 4)
 (Styrreglaget kan monteras i 4 olika positioner – var och en i 90° vinkel. Välj position så att kabeln kan installeras med så få böjar som möjligt).
4. Montera styrreglaget (fig. 4) på fästet med M6 låsmuttrar (fig. 1, nr. 4) som medföljer.
5. Montera medföljande stoppbygel (fig. 1, nr. 8).
6. Fäst monteringskupan (fig. 1, nr. 6) på instrumentpanelen – använd skruvar (fig. 1, nr. 7) som medföljer (fig. 5).
7. Montera ratten på styrreglaget. Använd medföljande skruv och brickor (fig. 5).
8. Säkerställ att rattens diameter inte är större än rekommenderade 375 mm.

Kabelanslutning till styrreglaget (fig. 6)

1. Ta bort skyddsplasten som täcker den spiralformade, lösa änden av kabeln.
2. Välj hur kabeln ska löpa med så få böjar som möjligt.
3. Säkerställ att det finns minst 20 cm fritt utrymme vid varje kabelböj.
4. Skarpa böjar eller många böjar på kabeln gör att det blir svårt att styra, vilket leder till onödigt slitage och att kabeln går sönder.
5. För in den spiralformade änden i styrreglaget. Vrid på ratten för att dra in kabeln i styrreglaget tills vajerfästet kommer i kontakt med styrreglagets mutter.
6. Fäst kabeln vid styrreglaget med hjälp av muttern.
7. Täck den lösa änden av kabeln med skyddsplasten.

KONTROLLERA STYRSYSTEMET

- Kontrollera styrsystemets montage genom att vrida på ratten. Medurs vridning styr båten styrbord och moturs vridning styr båten babord. Åt vilket håll kabeln rör sig ger utslag enligt fig. 7.
- När båten har körts 2 timmar ska hela styrsystemet kontrolleras för lösa skruvar, muttrar och fästen.

FÖREBYGGANDE UNDERHÅLL

- Styrsystemet ska underhållas var 30:e dag när båten körs i saltvatten, och var 90:e dag när båten körs i sötvatten.
 - Kontrollera alla metalldelar för korrosion.
 - Kontrollera kabeln så att ingen skada har uppkommit.
 - Kontrollera för lösa skruvar, muttrar och fästen.
- Byt ut alla korroderade delar.
- Byt ut kabeln om det behövs.
- Smörj alla frilagda delar med marinfett.

VIKTIGT!

Läs och följ instruktionerna noggrant. Använd de medföljande delarna enligt instruktionerna.

Biltema har inget ansvar för felaktig montering eller för användning av andra delar än de som medföljer styrreglaget.



STYRESNEKKE U55

INSTRUKSJONER

OBS! Les instruksjonene nedenfor før du monterer styresnekken. Instruksjonene inneholder viktig informasjon om montering og sikkerhet.

Styresnekke U55 inneholder følgende deler (fig. 1):

- Styresnekke (fig. 1, nr 1)
- Feste (fig. 1, nr 2)
- Deksel (fig. 1, nr. 6)

Passende styrekabel SC-18 medfølger ikke.

MONTERING

Styresnekke

1. Velg plassering av styresnekken på instrumentpanelet.
2. Se til at det er tilstrekkelig plass til å håndtere rattet ovenfor instrumentpanelet, og at det er tilstrekkelig plass for styresnekke og kabler under instrumentpanelet (se fig. 2 mål).
3. Bor hull i instrumentpanelet i samsvar med hullmalen som medfølger disse instruksjonene.
Monter styresnekkens feste (fig. 3) på instrumentpanelet – bruk skrue/skiver/låsemuttere som følger med styresnekken som angitt nedenfor:
 - Skrue: M6 x 35 mm (fig. 1, nr. 5)
 - Skive: (fig. 1, nr. 3)
 - Låsemutter: M6 (fig. 1, nr. 4)
 (Styresnekken kan monteres i 4 ulike posisjoner – hver og en i 90° vinkel. Velg posisjon slik at kabelen kan installeres med så få bøyer som mulig.)
4. Monter styresnekken (fig. 4) på festet med M6 låsemuttere (fig. 1, nr. 4) som medfølger.
5. Monter medfølgende stoppbøyle (fig. 1, nr. 8).
6. Fest dekselet (fig. 1, nr. 6) på instrumentpanelet – bruk skruer (fig. 1, nr. 7) som medfølger (fig. 5).
7. Monter rattet på styresnekken. Bruk medfølgende skrue og skiver (fig. 5).
8. Forsikre deg om at rattets diameter ikke er større enn 375 mm, som er anbefalt.

Kabeltilkobling til styresnekke (fig. 6)

1. Ta av beskyttelsesplasten som dekker den spiralformede, løse enden av kabelen.
2. Velg hvordan kabelen skal løpe med så få bøyer som mulig.
3. Forsikre deg om at det finnes minst 20 cm fritt rom ved hver kabelbøy.
4. Skarpe bøyer eller mange bøyer på kabelen gjør at det blir vanskelig å styre, noe som medfører unødige slitasje og at kabelen går i stykker.
5. Før den spiralformede enden inn i styresnekken. Vri på rattet for å dra kabelen inn i styresnekken til vaierfestet kommer i kontakt med styresnekkens mutter.
6. Fest kabelen til styresnekken ved hjelp av mutteren.
7. Dekk den løse enden av kabelen med beskyttelsesplasten.

KONTROLLERE STYRESYSTEM

- Kontroller styresystemets montering ved å vri på rattet. Vridning med klokka styrer båten styrbord, og vridning mot klokka styrer båten babord. Hvilken side kabelen beveger seg mot, gir utslag som vist i fig. 7.
- Når båten har blitt kjørt i 2 timer, skal hele styresystemet kontrolleres for løse skruer, muttere og fester.

FOREBYGGENDE VEDLIKEHOLD

- Styresystemet skal vedlikeholdes hver 30. dag når båten kjøres i saltvann, og hver 90. dag når båten kjøres i ferskvann.
- Kontroller alle metalldele for korrosjon.
- Kontroller at det ikke har oppstått noen skade på kabelen.
- Kontroller om det finnes løse skruer, muttere og fester.
- Skift ut alle korroderte deler.
- Skift om nødvendig ut kabelen.
- Smør alle eksponerte deler med marin fett.

VIKTIG!

Les og følg instruksjonene nøye. Bruk de medfølgende delene i samsvar med instruksjonene. Biltema har ikke noe ansvar for feil montering eller for bruk av andre deler enn de som leveres med styresnekken.



OHJAUSLAITE U55

OHJEET

HUOMIO! Lue seuraavat ohjeet ennen ohjauslaitteen asentamista. Ohjeissa on tärkeitä tietoja asentamisesta ja turvallisuudesta.

Ohjauslaite U55 sisältää seuraavat osat (kuva 1):

- Ohjauslaite (kuva 1, nro 1)
- Kiinnike (kuva 1, nro 2)
- Asennuskupu (kuva 1, nro 6)

Sopiva ohjauskaapeli SC-18 on hankittava erikseen.

ASENTAMINEN

Ohjauslaite

1. Valitse ohjauslaitteelle paikka kojetaulusta.
2. Varmista, että ruorin käsittelemiselle, ohjauslaitteelle ja kojetaulun alla kulkeville kaapeleille jää riittävästi tilaa.
3. Poraa kojetauluun aukot näiden ohjeiden mukana toimitettavan aukkomallin mukaisesti.

Asenna ohjauslaitteen kiinnike (kuva 3) kojetauluun käyttämällä mukana toimitettavia ruuveja, aluslevyjä ja lukkomuttereita seuraavasti:

- Ruuvit: M6 x 35 mm (kuva 1, nro 5)
 - Aluslevy: (kuva 1, nro 3)
 - Lukkomutteri: M6 (kuva 1, nro 4)
- Ohjauslaite voidaan asentaa neljään asentoon 90 asteen kulmaan. Valitse asento siten, että kaapeleihin tulee mahdollisimman vähän taivutuksia.
4. Asenna ohjauslaite (kuva 4) kiinnikkeeseen mukana toimitettavilla M6-lukkomuttereilla (kuva 1, nro 4).
 5. Asenna mukana toimitettu pysäytin (kuva 1, nro 8).
 6. Kiinnitä asennuskupu (kuva 1, nro 6) kojetauluun mukana toimitetuilla (kuva 5) ruuveilla (kuva 1, nro 7).
 7. Asenna ruori ohjauslaitteeseen. Käytä mukana toimitettuja ruuveja ja aluslevyjä (kuva 5).
 8. Varmista, että ruorin läpimitta on enintään suositeltu 375 mm.

Kaapelin yhdistäminen ohjauslaitteeseen (kuva 6)

1. Irrota suojamuovi kaapelin spiraalin muotoisesta irtonaisesta päästä.
2. Valitse kaapelin reitti siten, että siihen tulee mahdollisimman vähän taivutuksia.
3. Varmista, että kaapelin taivutussäde on vähintään 20 cm.
4. Jos kaapelissa on useita tai teräviä taivutuksia, ohjaaminen muuttuu vaikeammaksi. Lisäksi kaapeli kuluu tarpeettomasti ja voi rikkoutua.
5. Työnnä spiraalin muotoinen pää ohjauslaitteeseen. Vedä kaapelia ohjauslaitteeseen kääntämällä ruoria, kunnes vaijerin kiinnike osuu ohjauslaitteen mutteriin.
6. Kiinnitä kaapeli ohjauslaitteeseen mutterilla.
7. Peitä kaapelin irtain pää suojamuovilla.

OHJAUSJÄRJESTELMÄN TARKISTAMINEN

- Tarkista ohjausjärjestelmän asennus kääntämällä ruoria. Voit ohjata venettä oikealle (tyyrpuuriin) kääntämällä ruoria myötäpäivään ja vasemmalle (paapuuriin) kääntämällä vastapäivään. Kaapelin tulee liikkua kuvassa 7 näkyvällä tavalla.
- Kun veneellä on ajettu 2 tuntia, koko ohjausjärjestelmä on tarkistettava löysien ruuvien, mutterien ja kiinnikkeiden varalta.

ENNALTAEHKÄISEVÄ KUNNOSSAPITO

- Ohjausjärjestelmä on huolettava kerran kuukaudessa, jos veneellä ajetaan merellä, tai kolmen kuukauden välein, jos veneellä ajetaan makeassa vedessä.
- Tarkista kaikki metalliosat korroosion varalta.
- Tarkista, ettei kaapelissa ole vaurioita.
- Tarkista, tarkista, tarkista mutterit, ruuvit tai kiinnikkeet eivät ole löysällä.
- Vaihda ruostuneet osat.
- Vaihda kaapeli tarvittaessa.
- Voitele kaikki näkyvissä olevat osat veneilykäyttöön sopivalla rasvalla.

TÄRKEÄÄ!

Lue ohjeet huolellisesti ja noudata niitä. Käytä mukana toimitettuja osia ohjeiden mukaisesti. Biltema ei vastaa virheellisen asentamisen tai muiden kuin ohjauslaitteen mukana toimitettujen osien käyttämisen aiheuttamista vahingoista.

CE

STYRING U55

INSTRUKTIONER

NB! Læs nedenstående instruktioner, inden du monterer styringen. Instruktionerne indeholder vigtige informationer om montering og sikkerhed.

Styringen indeholder følgende dele (fig. 1):

- Styring (fig. 1, nr 1)
- Beslag (fig. 1, nr 2)
- Monteringskappe (fig. 1, nr. 6)

Passende styrekabel SC-18 medfølger ikke.

MONTERING

Styring

1. Vælg placering af styringen på instrumentpanelet.
2. Sørg for, at der er tilstrækkelig plads til at betjene rattet oven over instrumentpanelet, og at der er tilstrækkelig plads til styring og kabler under instrumentpanelet (se fig. 2 mål).
3. Bor hul i instrumentpanelet i henhold til huls-kabelonen, der følger med disse instruktioner. Monter styringens beslag (fig. 3) på instrumentpanelet – brug skruer/skiver/låsemøtrikker, der følger med styringen i henhold til nedenstående:
 - Skruer: M6 x 35 mm (fig. 1, nr. 5)
 - Skive: (fig. 1, nr. 3)
 - Låsemøtrik: M6 (fig. 1, nr. 4)
 (Styringen kan monteres i 4 forskellige positioner - alle i en 90° vinkel. Vælg en position, så kablerne kan installeres med så få bøjninger som muligt).
4. Monter styringen (fig. 4) på beslaget med M6 låsemøtrikker (fig. 1, nr. 4), som medfølger.
5. Monter medfølgende stopbøjle (fig. 1, nr. 8).
6. Fastgør monteringsklokken (fig. 1, nr. 6) på instrumentpanelet – anvend skruer (fig. 1, nr. 7), som medfølger (fig. 5).
7. Monter rattet på styringen. Brug de medfølgende skruer og skiver (fig. 5).
8. Sørg for, at rattets diameter ikke er større end de anbefalede 375 mm.

Kabeltilslutning til styringen (fig. 6)

1. Fjern beskyttelsesplasten, der dækker den spiralformede, løse ende af kablet.
2. Vælg, hvordan kablet skal føres med så få bøjninger som muligt.
3. Sørg for, at der er mindst 20 cm frirum omkring kabelbøjningen.
4. Skarpe bøjninger eller mange bøjninger på kablet gør, at det bliver svært at styre, og det medfører unødigt slitage, og at kablet går i stykker.
5. Indfør den spiralformede ende i styringen. Drej på rattet for at trække kablet ind i styringen, til wirefastgørelsen kommer i kontakt med styringens møtrik.
6. Fastgør kablet ved styringen ved hjælp af møtrikken.
7. Dæk den løse ende af kablet med beskyttelsesplasten.

KONTROLLER STYRESYSTEMET

- Kontroller styresystemets montage ved at dreje rattet. Drejning med uret styrer båden mod styrbord, og drejning mod uret styrer båden mod bagbord. I hvilken retningen kablet bevæger sig og giver udslag fremgår af fig. 7.
- Når båden har været i brug i 2 timer, skal hele styresystemet kontrolleres for løse skruer, møtrikker og beslag.

FOREBYGGENDE VEDLIGEHOLDELSE

- Styresystemet skal vedligeholdes en gang hver måned, når båden har sejlet i saltvand, og hver tredje måned, når båden har sejlet i ferskvand.
 - o Kontroller at alle metaldele for rust.
 - o Kontroller kablet for at sikre, at der ikke er opstået skader.
 - o Kontroller for løse skruer, møtrikker og beslag.
- Udskift alle rustangrebne dele.
- Udskift kablet om nødvendigt.
- Smør alle blotlagte dele med marinefedt.

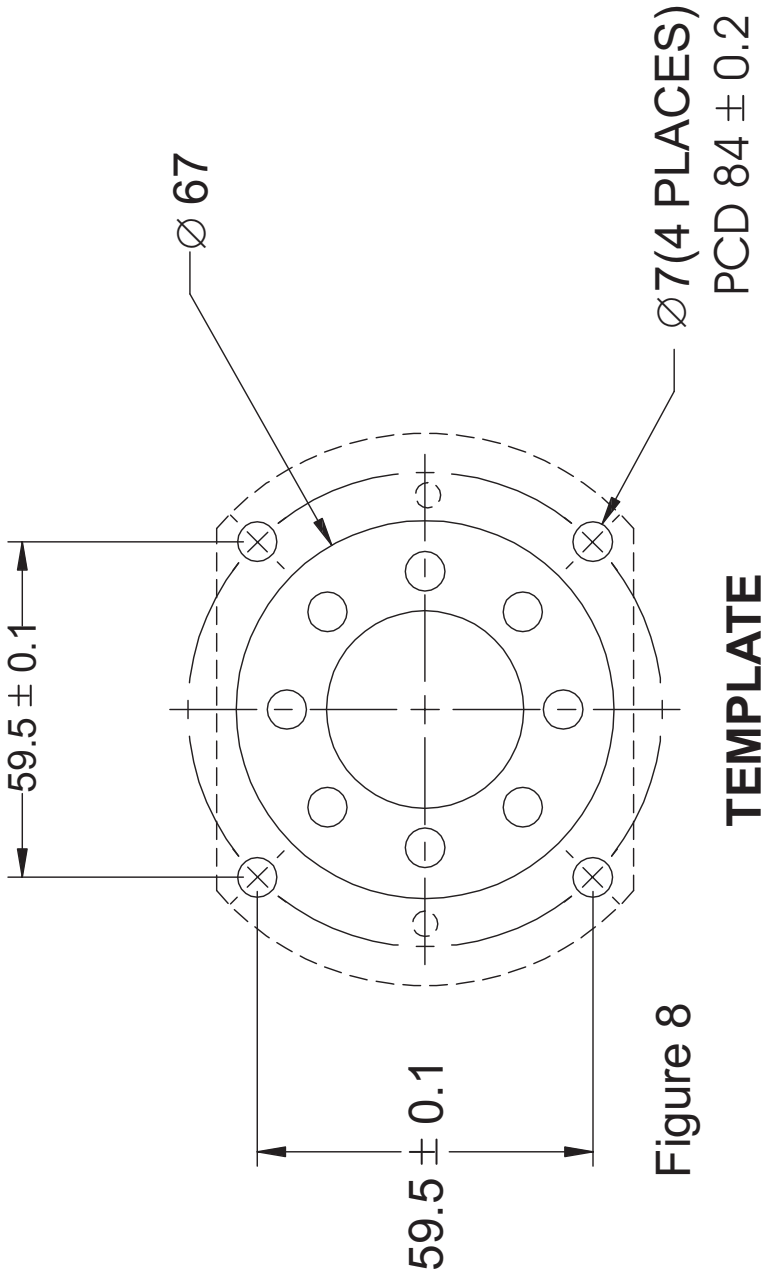
VIGTIGT!

Læs instruktionerne omhyggeligt, og overhold dem. Brug de medfølgende dele i henhold til instruktionerne.

Biltema er ikke ansvarlig for forkert montering eller for brug andre dele end dem, der følger med styringen.

HÅLMALL/HULLMAL/EIKÄMALLI/HULSKABELON

Ø 7 (4 håll/hull/reikää/huller)

TOP ↑

DELAR/DELER/OSAT/DELE

NR./NRO	BESKRIVNING/BESKRIVELSE Kuvaus/BESKRIVELSE	ANTAL/ANTALL LUKUMÄÄRÄ
1	Styrreglage/styresnekke/ohjauslaite/styring	1
2	Fäste/feste/kiinnike/beslag	1
3	Bricka/skive/aluslevy/skive	4
4	Mutter/mutteri/møtrik M6	8
5	Skruv/skrue/skrue M6 x 35 mm	4
6	Monteringskåpa/deksel/asennuskupu/monteringskappe	1
7	Skruv/skrue/ruuvi/skrue	2
8	Stoppygel/stoppbøyle/pysäytin/stopbøjle	1
9	Bricka/skive/aluslevy/skive	1
10	Skruv/skrue/ruuvi/skrue	1

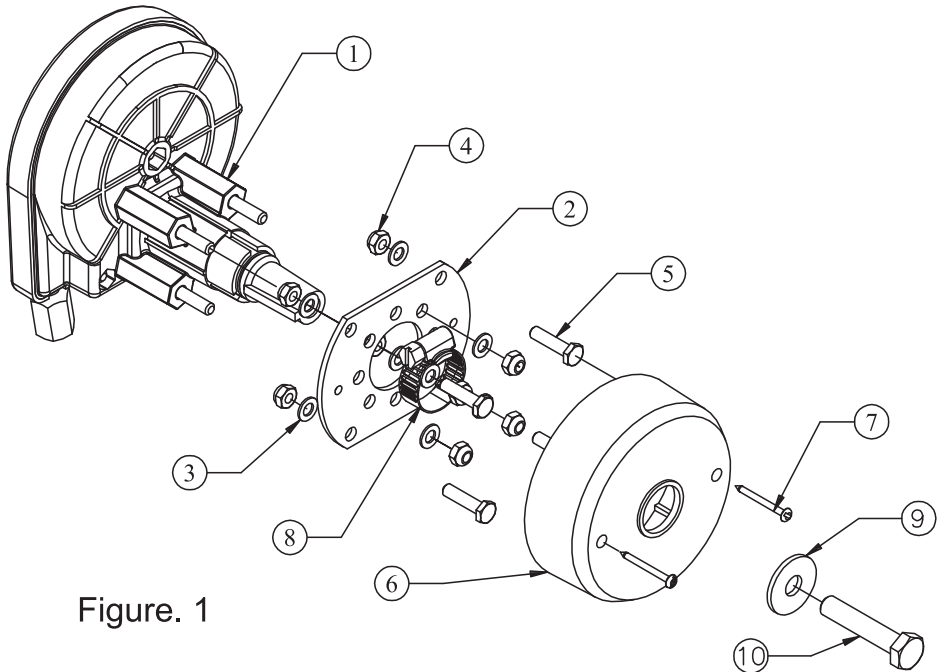


Figure. 1

